

Guía de implementación de Symantec Packager™

Guía de implementación de Symantec Packager

El software descrito en esta documentación se suministra con un acuerdo de licencia y deberá utilizarse exclusivamente de acuerdo con los términos expuestos en él.

Documentación, versión 1.0

Aviso de Copyright

Copyright © 2000-2002, Symantec Corporation.

Reservados todos los derechos.

Queda prohibido copiar, fotocopiar, reproducir, traducir o almacenar en medio electrónico o legible por máquina, ya sea en su totalidad o en parte, el presente documento sin el previo consentimiento por escrito de Symantec Corporation, 20330 Stevens Creek Boulevard, Cupertino, CA 95014, EE. UU.

TODOS LOS EJEMPLOS DE LA PRESENTE GUÍA EN LOS QUE SE INCLUYEN NOMBRES, NOMBRES DE EMPRESAS O EMPRESAS SON IMAGINARIOS Y NO HACEN REFERENCIA NI REPRESENTAN, NI EN NOMBRE NI EN ESENCIA, A NINGÚN NOMBRE, ORGANIZACIÓN, ENTIDAD O INSTITUCIÓN QUE EXISTAN EN LA REALIDAD. CUALQUIER SIMILITUD CON PERSONAS, ORGANIZACIONES, ENTIDADES O INSTITUCIONES REALES ES PURA COINCIDENCIA.

En la redacción de la presente guía se ha hecho todo lo posible por ofrecer la información adecuada. No obstante, Symantec no promete garantías respecto de la documentación aquí incluida y niega toda responsabilidad en relación con cualquier tipo implícito de garantía de mercabilidad y adecuación a propósitos concretos. Symantec no se responsabiliza tampoco de los posibles errores o daños, fortuitos o derivados de operaciones anteriores, relacionados con el suministro, rendimiento o uso del presente manual y los ejemplos que en él se incluyen. La información contenida es susceptible de modificación sin previo aviso.

Marcas comerciales

Symantec y el logotipo de Symantec son marcas registradas de Symantec Corporation en Estados Unidos.

Microsoft, MS, Windows, Windows NT, Word y el logotipo de Office son marcas comerciales o marcas registradas en Estados Unidos, en otros países, o en ambos, de Microsoft Corporation.

El resto de nombres de productos mencionados en esta guía pueden ser marcas comerciales o marcas registradas de sus respectivas compañías y son propiedad exclusiva de sus respectivos fabricantes.

Impreso en Irlanda.

10 9 8 7 6 5 4 3 2 1

Contenido

Capítulo 1 Introducción a Symantec Packager

Acerca de Symantec Packager	8
Posibilidades de Symantec Packager	8
Personalización de instalaciones de productos estándar	9
Inclusión de comandos personalizados en instalaciones de productos	10
Instalación simultánea de varios productos	11
Reutilización de instalaciones de productos en distintos paquetes	11
Modo de funcionamiento de Symantec Packager	12
Acerca de la fase de importación de productos	13
Acerca de la fase de configuración de productos	14
Acerca de la fase de configuración de paquetes	16
Acerca de la fase de distribución de paquetes	17
Dónde encontrar más información	18
Acceso a la ayuda en línea	18
Acceso al sitio Web de soporte técnico de Symantec	18

Capítulo 2 Instalación de Symantec Packager

Requisitos de sistema	20
Requisitos de sistema para Symantec Packager	20
Requisitos de sistema para los paquetes de instalación	20
Requisitos de derechos de usuario	21
Instalación de Symantec Packager	21
Instalación de Symantec Packager desde el CD de instalación	21
Inicio manual del programa de instalación	23
Desinstalación de Symantec Packager	23

Capítulo 3 Conceptos básicos de Symantec Packager

Inicio de Symantec Packager tras la instalación	26
Actualización de Symantec Packager	26
Cambio de las preferencias y de las opciones de visualización de Symantec Packager	27
Cambio de las carpetas de datos de Symantec Packager	27
Cómo mostrar u ocultar el logotipo de Symantec	28
Cambio del aspecto de los iconos en Symantec Packager	29
Acceso a comandos en Symantec Packager	29

Capítulo 4	Importación de productos a Symantec Packager	
	Acerca de la importación de productos	32
	Importación de módulos de producto	32
	Eliminación de productos de Symantec Packager	33
Capítulo 5	Configuración de productos personalizados	
	Acerca de la configuración de productos personalizados	36
	Cómo trabajar con productos personalizados	37
	Creación de productos personalizados	38
	Visualización de los detalles de productos	39
	Eliminación de productos personalizados	39
	Configuración de productos personalizados	40
	Selección de funciones de productos	40
	Establecimiento de las opciones de instalación del producto	42
	Inclusión de archivos de configuración	45
	Generación y prueba de productos personalizados	47
	Generación de productos personalizados	47
	Evaluación de productos personalizados	48
Capítulo 6	Configuración de comandos personalizados	
	Acerca de la configuración de comandos personalizados	50
	Cómo trabajar con comandos personalizados	52
	Creación de comandos personalizados	52
	Visualización de detalles de comandos personalizados	53
	Eliminación de comandos personalizados	53
	Configuración de comandos personalizados	54
	Especificación de parámetros y modificadores de línea de comandos	55
	Inclusión de archivos en un comando	57
	Especificación de los sistemas operativos admitidos	59
	Generación y evaluación de comandos personalizados	60
	Generación de comandos personalizados	60
	Evaluación de comandos personalizados	61

Capítulo 7 Configuración de paquetes de instalación

Acerca de la configuración de paquetes	64
Cómo trabajar con definiciones de paquetes	65
Creación de definiciones de paquetes	66
Visualización de los detalles de definición de paquetes	67
Eliminación de definiciones de paquetes	67
Configuración de definiciones de paquetes	68
Adición de productos y comandos a una definición de paquetes	68
Cambio de la secuencia de instalación	70
Establecimiento de las opciones de instalación de paquetes	71
Generación y evaluación de paquetes	83
Generación de paquetes	83
Evaluación de paquetes	84

Capítulo 8 Distribución de paquetes de instalación

Acerca de la distribución de paquetes	86
Instalación de paquetes en el equipo local	87
Empleo de la herramienta Distribución de paquetes	87
Requisitos de la herramienta Distribución de paquetes	88
Especificación de los paquetes que distribuir	89
Selección de equipos de destino	89
Especificación de datos de autenticación de la distribución	93
Visualización de la información de estado de la distribución	94
Distribución de paquetes mediante otros programas	98

Glosario

Índice

Soluciones de Servicio y Soporte

Introducción a Symantec Packager

En este capítulo se tratan los temas siguientes:

- [Acerca de Symantec Packager](#)
- [Posibilidades de Symantec Packager](#)
- [Modo de funcionamiento de Symantec Packager](#)
- [Dónde encontrar más información](#)

Acerca de Symantec Packager

Symantec Packager permite crear, modificar y generar paquetes de instalación personalizados para distribuirlos a otros sistemas. Mediante Symantec Packager, es posible generar instalaciones a medida que se ajusten a su entorno corporativo, confeccionando paquetes que contengan sólo las funciones y la configuración que precisen los usuarios.

Los productos de Symantec incluidos en los paquetes de instalación están protegidos por las leyes de copyright y por el acuerdo de licencia de Symantec. La distribución de los paquetes requiere una licencia por cada usuario que instale el paquete.

Nota: Symantec Packager sólo funciona en equipos con Windows NT, Windows 2000 o Windows XP Professional. Sin embargo, los paquetes de instalación creados mediante Symantec Packager pueden instalarse en todas las plataformas de 32 bits de Microsoft, excepto en Windows NT 3.51.

Posibilidades de Symantec Packager

Symantec Packager le otorga flexibilidad para seleccionar sólo las funciones que necesite, permitiéndole reducir el tamaño de la distribución y de los datos para la instalación. También permite confeccionar a medida productos que se adapten a su política de seguridad, proporcionando a los usuarios acceso completo a todas las funciones o limitando su acceso allí donde sea necesario.

Personalización de instalaciones de productos estándar

Normalmente, al instalar un producto puede seleccionar una serie de opciones estándar, como el nombre del usuario y de la empresa, el directorio de instalación o si desea que la instalación sea compacta o completa. Estas opciones ofrecen cierta flexibilidad, aunque difícilmente pueden considerarse como instalaciones personalizadas.

Symantec Packager permite seleccionar sólo las funciones y opciones que desee que disfruten los usuarios, permitiéndole crear una verdadera instalación personalizada.

Tabla 1-1 Ejemplos de opciones de personalización de productos

Objetivo	Modo en que ayuda Symantec Packager
Reducir el ancho de banda de la distribución y los datos de la aplicación.	Symantec Packager presenta las funciones obligatorias y opcionales de forma que le sea posible seleccionar las funciones mínimas para distribuciones a través de un ancho de banda limitado. Cuanto menor sea el número de funciones incluidas, menor será la cantidad de datos de la aplicación y el empleo de memoria en el sistema de destino.
Confeccionar una instalación a medida para usuarios concretos.	Una vez que haya importado un producto a Symantec Packager, podrá personalizarlo generando tantas instalaciones distintas como necesite. Por ejemplo, para los usuarios que gocen de privilegios de administrador podrá incluir todas las funciones. Para el personal con carácter temporal u otros usuarios que deban tener acceso limitado a las funciones, tendrá la posibilidad de excluir las funciones a las que no desee que estos usuarios accedan.
Reducir la complejidad de la instalación.	Confiar en que los usuarios finales sean los que configuren las opciones de los productos puede redundar en una pérdida de productividad y en un incremento en los costes destinados al personal de asistencia técnica. Symantec Packager permite incluir archivos de datos preconfigurados de forma que no sea necesario configurar el producto manualmente tras la distribución.

Vea "[Configuración de productos personalizados](#)" en la página 35.

Inclusión de comandos personalizados en instalaciones de productos

Si pretende distribuir un producto que no sea compatible con Symantec Packager, puede crear un comando personalizado que contenga la instalación del producto e incluir dicho comando en un paquete de instalación.

Los comandos personalizados pueden servir, por ejemplo, para ejecutar archivos ejecutables, archivos .msi del instalador de software de Microsoft o archivos por lotes. Si puede ejecutar un comando desde la línea de comandos, puede crear un comando personalizado para él.

Además de ejecutar programas desde la línea de comandos, también tiene la posibilidad de crear comandos personalizados que copien archivos en el sistema del usuario final.

Tabla 1-2 Ejemplos de comandos personalizados

Objetivo	Modo en que ayuda Symantec Packager
Ejecutar un comando en el sistema de destino.	<p>Si el archivo o el comando que desea ejecutar está ya en el sistema de destino, deberá especificar el argumento de línea de comando necesario para ejecutarlo.</p> <p>Por ejemplo, puede darse el caso de que desee desinstalar un programa en el sistema de destino antes de instalar una nueva versión. Tendrá que introducir el argumento y los parámetros de línea de comando precisos para ejecutar la desinstalación de dicho programa.</p>
Copiar archivos en el sistema de destino.	<p>Symantec Packager permite incluir archivos de cualquier tipo en un comando personalizado, además de especificar dónde copiar dichos archivos en el sistema de destino.</p> <p>Por ejemplo, si desea distribuir un archivo actualizado para una aplicación que emplea normalmente, tendrá que incluir el archivo en un comando personalizado y especificar su ubicación en el sistema de destino.</p>

Tabla 1-2 Ejemplos de comandos personalizados

Objetivo	Modo en que ayuda Symantec Packager
Copiar un archivo y ejecutarlo en el sistema de destino.	<p>Si el archivo que desea ejecutar no se encuentra en el sistema de destino, será preciso que incluya el archivo en el comando personalizado, además de su ubicación en el sistema de destino y el argumento de línea de comando que ejecute el archivo en dicho sistema.</p> <p>Por ejemplo, su intención es la de incluir un archivo de texto en un paquete, de forma que se muestre al final de la instalación. Deberá incluir el archivo de texto en un comando personalizado y especificar un argumento de línea de comando que abra el archivo de texto en el Bloc de notas.</p>

Vea "Configuración de comandos personalizados" en la página 49.

Instalación simultánea de varios productos

Symantec Packager permite combinar diversas instalaciones de productos en un único paquete de instalación, reduciendo así la complejidad de la instalación y disminuyendo los costes de distribución.

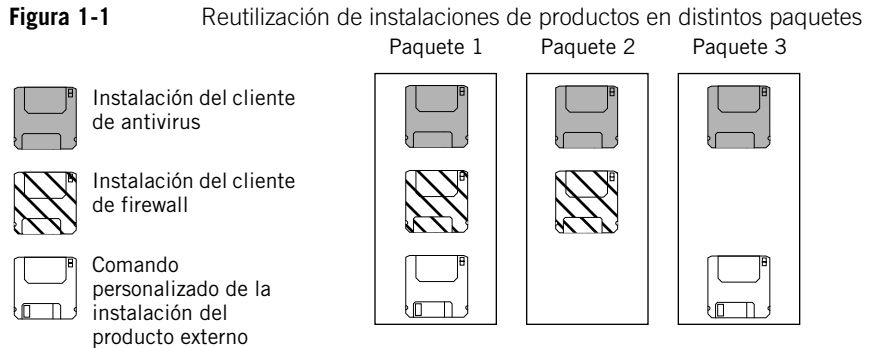
Las instalaciones de productos que puede combinar en un único paquete mediante Symantec Packager no son sólo instalaciones de productos de Symantec; también puede incluir programas de otros fabricantes, argumentos de línea de comando, archivos por lotes, etcétera, junto con instalaciones de productos de Symantec.

Vea "Configuración de paquetes de instalación" en la página 63.

Reutilización de instalaciones de productos en distintos paquetes

Con Symantec Packager es posible personalizar una instalación de producto una sola vez para utilizarla en varios paquetes de instalación distintos. Por ejemplo, podría darse el caso de que necesite distribuir el cliente de antivirus a todos sus usuarios. Una parte de los sistemas cliente necesita el cliente de firewall y un grupo distinto de usuarios necesita que se instale un programa de una tercera empresa.

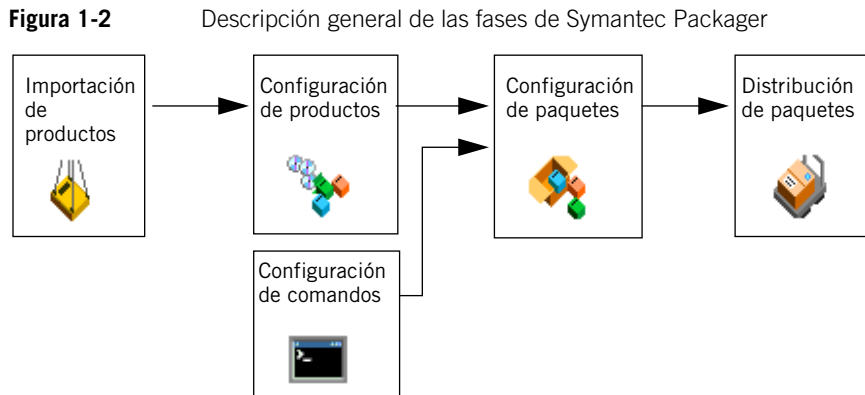
Symantec Packager permite personalizar las instalaciones del cliente de antivirus y del cliente de firewall y crear un comando personalizado para el programa de la empresa externa. Puede crearlos una vez e incluirlos en tantos paquetes de instalación distintos como necesite.



Vea "[Configuración de paquetes de instalación](#)" en la página 63.

Modo de funcionamiento de Symantec Packager

Symantec Packager crea los paquetes de instalación personalizados en diversas fases. Cada una de ellas depende del resultado de la fase anterior.



Este proceso resume el modo en que Symantec Packager pasa de una fase a otra para ayudar así a crear paquetes de instalación personalizados:

- **Importación de módulos de producto a Symantec Packager.**
En la fase de importación de productos, deberá importar los módulos del producto a Symantec Packager. Symantec Packager extrae los archivos binarios de instalación y la plantilla del producto del módulo correspondiente del producto. La plantilla del producto detalla las funciones necesarias y los conflictos y hace posible crear instalaciones personalizadas del producto.

Al instalar Symantec Packager, se instalan automáticamente todos los módulos de producto que se encuentran en el CD de instalación, de forma que podría no ser necesario importar módulos adicionales.

Vea "[Acerca de la fase de importación de productos](#)" en la página 13.

- Configuración de productos y comandos

En la fase de configuración de productos, es preciso seleccionar las funciones que desee que tengan los usuarios; asimismo, deberá configurar las opciones de instalación predeterminadas para cada producto.

También dispone de la opción de crear comandos personalizados para incluirlos en un paquete. Por ejemplo, si desea incluir en un paquete un programa de otro fabricante o un archivo por lotes, deberá crear un comando personalizado para dicho programa o archivo.

Vea "[Acerca de la fase de configuración de productos](#)" en la página 14.

- Configuración del paquete de instalación.

En la fase de configuración de paquetes, se emplean las configuraciones de producto y los comandos personalizados que ha creado en la fase de configuración de productos y se agregan a un paquete. Puede personalizar aún más el paquete estableciendo opciones de instalación, un orden de instalación y otras opciones.

Cuando se genera un paquete en la fase de configuración de paquetes, Symantec Packager crea un archivo de instalación que incorpora las opciones de productos, de comandos y de paquete que haya especificado.

Vea "[Acerca de la fase de configuración de paquetes](#)" en la página 16.

- Distribución del paquete.

La ficha Distribuir paquetes reúne los paquetes que ha creado. Puede utilizar sus herramientas actuales de distribución para distribuir estos paquetes a sus usuarios.

Vea "[Acerca de la fase de distribución de paquetes](#)" en la página 17.

Acerca de la fase de importación de productos

Durante la fase de importación de productos se modifica la configuración de los productos de Symantec, de modo que le sea posible configurarlos mediante Symantec Packager.

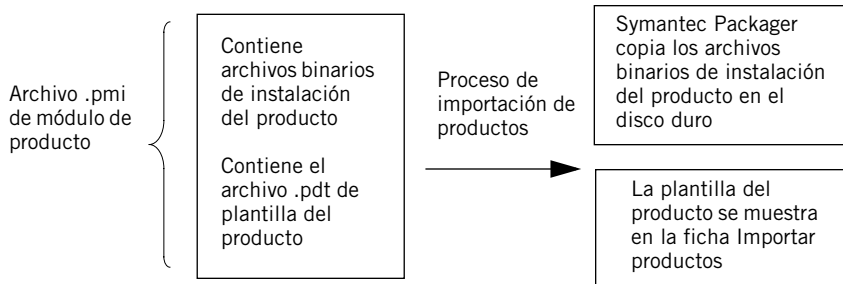
Symantec pone a su disposición archivos de módulo de producto (.pmi) para productos que pueden aprovechar las funciones de Symantec Packager. Los archivos de módulo de producto están formados por todos los archivos necesarios para recrear la instalación de un producto. Estos archivos incluyen una plantilla de producto (archivo .pdt) y los archivos binarios de instalación para el producto de Symantec. La plantilla contiene todas las normas sobre conflictos entre funciones y dependencias del producto. También realiza un seguimiento de la ubicación de los archivos binarios de instalación en su equipo.

Cuando importa un módulo de producto, Symantec Packager extrae la plantilla de producto del archivo de módulo del producto y muestra el archivo de la plantilla en la ficha Importar productos. También copia los archivos binarios de instalación del producto en el disco duro. Los archivos de plantilla del producto son los bloques de construcción que emplean el resto de las fases. Hacen posible la personalización de los productos e, incluso, la generación de paquetes de instalación.

Una vez importado un producto a Symantec Packager, es preciso personalizarlo en la fase de configuración de productos de forma que pueda incluirlo en un paquete de instalación.

Figura 1-3

Proceso de importación de productos



Vea "[Importación de productos a Symantec Packager](#)" en la página 31.

Acerca de la fase de configuración de productos

Los productos diseñados para aprovechar las ventajas de Symantec Packager ofrecen flexibilidad para seleccionar las funciones que desea que los usuarios disfruten. También permite preconfigurar instalaciones con las opciones que mejor se ajusten a sus necesidades de distribución de software.

Si desea instalar un producto no diseñado para su empleo con Symantec Packager, todavía puede incluirlo en un paquete de instalación creando un comando personalizado. Los productos y comandos personalizados se crean en la fase de configuración de productos.

Una vez finalizada esta fase, los productos y los comandos que haya personalizado estarán disponibles para incluirlos en paquetes de instalación. Los paquetes de instalación se configuran en la fase de configuración de paquetes.

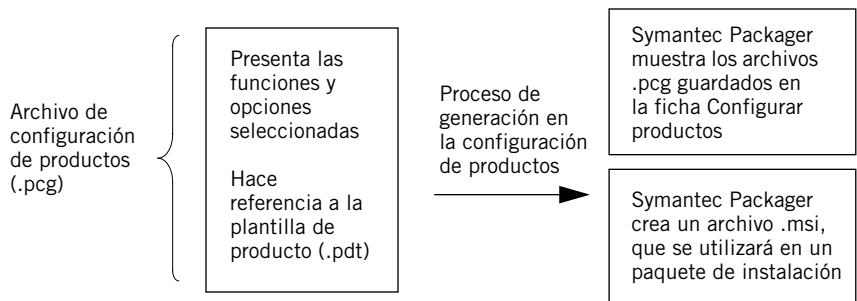
Descripción general de productos personalizados

Durante la fase de configuración de productos, puede personalizar un producto de manera que contenga sólo las funciones y opciones que desee incluir. Para ello, es preciso crear archivos de configuración de productos (.pcg).

En la ficha Configurar productos, deberá crear un archivo de configuración de productos nuevo basado en un producto que haya importado durante la fase de importación de productos. Tras seleccionar las funciones y las opciones del producto que desee incluir, y especificar un nombre de archivo, Symantec Packager lo guardará como archivo de configuración de productos. El archivo de configuración de productos, que se muestra en la ficha Configurar productos, hace referencia a su archivo de plantilla de producto correspondiente de la ficha Importar productos.

Cuando genere el archivo de configuración de productos, Symantec Packager creará un archivo de instalador de Microsoft, con extensión .msi, que se empleará en un paquete de instalación. A diferencia del archivo de configuración de productos, el archivo .msi no hace referencia a ningún archivo de Symantec Packager y no depende de ninguno de estos archivos.

Figura 1-4 Proceso de configuración de productos para productos personalizados



Vea "[Configuración de productos personalizados](#)" en la página 35.

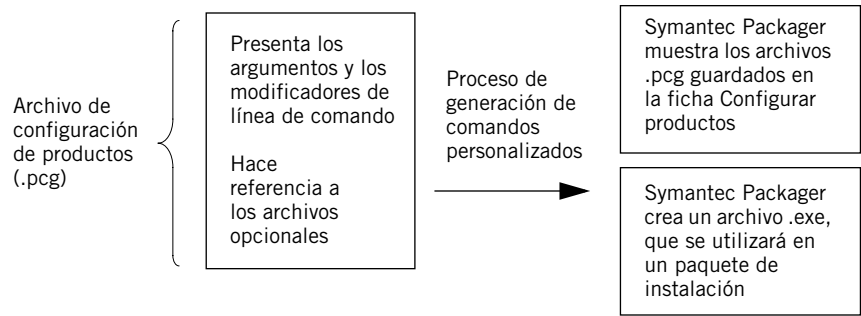
Descripción general de comandos personalizados

Durante la fase de configuración de productos, puede crear comandos personalizados que permitan seguir personalizando sus paquetes de instalación. Para ello, es preciso crear archivos de configuración de comandos. Un archivo de configuración de comandos es lo mismo que un archivo de configuración de productos (.pcg), excepto por el hecho de que el archivo de configuración de comandos no hace referencia a ningún archivo .pdt de plantilla de producto.

En la ficha Configurar productos, deberá crear un nuevo comando personalizado y especificar sus parámetros. Al igual que si se tratara de un archivo de configuración de productos, Symantec Packager guarda este archivo con una extensión .pcg. El archivo de configuración de comandos personalizado, que se muestra en la ficha Configurar productos, presenta los argumentos de línea de comando para el comando personalizado y hace referencia a las ubicaciones de todos los archivos incluidos en el comando personalizado.

Cuando genere el archivo de configuración de comandos, Symantec Packager creará un archivo ejecutable autoextraíble (.exe), que se empleará en un paquete de instalación. A diferencia del archivo de configuración de comandos, el archivo de comandos .exe no hace referencia a ningún archivo de Symantec Packager y no depende de ninguno de estos archivos.

Figura 1-5 Proceso de configuración de productos para comandos personalizados



Vea "[Configuración de comandos personalizados](#)" en la página 49.

Acerca de la fase de configuración de paquetes

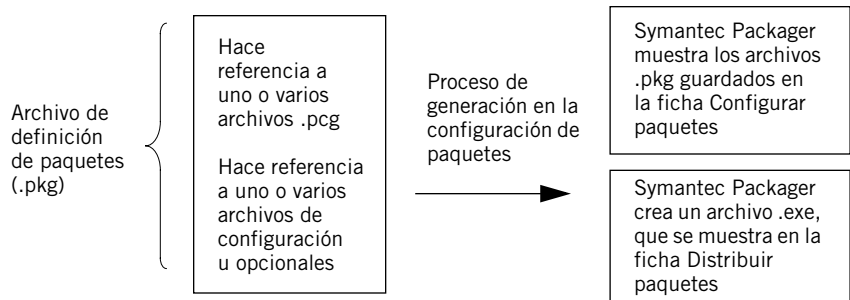
Durante la fase de configuración de paquetes, deberá seleccionar los productos y los comandos personalizados que desee incluir en un paquete de instalación. Para hacer esto, debe crear archivos de definición de paquetes (.pkg).

En la ficha Configurar paquetes, tendrá que crear un nuevo archivo de definición de paquetes seleccionando de entre los archivos de configuración de productos y de entre los comandos personalizados que haya confeccionado durante la fase de configuración de productos.

Una vez que haya seleccionado los productos y los comandos personalizados que desee incluir en el paquete de instalación, y tras especificar un nombre de archivo, Symantec Packager lo guardará como archivo de definición de paquetes (.pkg). El archivo .pkg, que se muestra en la ficha Configurar paquetes, remite a los archivos .pcg incluidos en él.

Cuando genere un archivo .pkg, Symantec Packager creará un archivo .exe, que se almacenará en la carpeta de distribución que se haya especificado en Preferencias de Symantec Packager. El archivo .exe también se muestra en la ficha Distribuir paquetes. A diferencia del archivo de definición de paquetes, el archivo de paquete .exe no hace referencia a ningún archivo de Symantec Packager y no depende de ninguno de estos archivos.

Figura 1-6 Proceso de configuración de paquetes



Vea "[Configuración de paquetes de instalación](#)" en la página 63.

Acerca de la fase de distribución de paquetes

Durante la fase de distribución de paquetes, deberá seleccionar los paquetes de instalación que desee distribuir a sus usuarios. Para hacer esto, será preciso que copie los archivos necesarios de la ficha Distribuir paquetes para utilizarlos con las herramientas de distribución que suele emplear. También puede distribuir los paquetes de instalación directamente desde la ficha Distribuir paquetes mediante una herramienta de distribución suministrada por Symantec.

Sólo los archivos .exe generados durante la fase de configuración de paquetes aparecerán en la ficha Distribuir paquetes. Los archivos .msi de productos y los archivos .exe de comandos que Symantec Packager crea como parte del proceso de generación en la configuración de productos no se pueden distribuir y, como consecuencia, no aparecen en la ficha Distribuir paquetes. Sólo se incluyen para realizar pruebas.

Los archivos .exe que aparecen en la ficha Distribuir paquetes no hacen referencia a ningún archivo de Symantec Packager y no dependen de ninguno de esos archivos.

Vea "[Distribución de paquetes de instalación](#)" en la página 85.

Dónde encontrar más información

Si necesita más información acerca de Symantec Packager, acceda a la ayuda en línea. Además, dispone de más información acerca de Symantec Packager en el sitio Web de Symantec.

Acceso a la ayuda en línea

El sistema de ayuda en línea de Symantec Packager presenta información general y explica, paso a paso, los procedimientos que pueden serle de ayuda a la hora de crear paquetes de instalación.

Para obtener ayuda mientras se usa Symantec Packager

- ◆ Lleve a cabo una de las siguientes acciones:
 - En el menú Ayuda de la ventana principal de Symantec Packager, haga clic en **Temas de Ayuda**.
 - Presione **F1** en cualquier lugar de Symantec Packager.

Acceso al sitio Web de soporte técnico de Symantec

Si tiene conexión a Internet, puede visitar el sitio Web de soporte técnico de Symantec para obtener información adicional sobre Symantec Packager.

Para acceder al sitio Web de soporte técnico de Symantec

- ◆ En su explorador de Internet, escriba la siguiente dirección Web:
www.service.symantec.com/mx/

Instalación de Symantec Packager

En este capítulo se tratan los temas siguientes:

- [Requisitos de sistema](#)
- [Instalación de Symantec Packager](#)
- [Desinstalación de Symantec Packager](#)

Requisitos de sistema

Antes de instalar Symantec Packager, asegúrese de que su equipo reúne los requisitos de sistema establecidos. Revise el archivo Léame que se encuentra en el CD de instalación por si se han producido cambios de última hora.

Requisitos de sistema para Symantec Packager

Symantec Packager funciona sólo en sistemas operativos basados en Windows NT y precisa los siguientes requisitos de sistema:

- Sistemas operativos admitidos:
 - Windows NT Workstation 4.0/Server 4.0, con Service Pack 6a
 - Windows 2000 Professional/Server, con Service Pack 2
 - Windows XP Professional
- Microsoft Internet Explorer 5.5 o posterior
- Windows Installer 2.0
Si Windows Installer 2.0 no está instalado, el programa de instalación de Symantec Packager se encargará de instalarlo.
- Procesador Pentium II a 300 MHz (o superior)
- 64 MB de RAM (128 MB recomendados)
- 60 MB de espacio en disco
- Unidad de CD-ROM o de DVD-ROM

Requisitos de sistema para los paquetes de instalación

Aunque Symantec Packager funciona sólo en plataformas basadas en Windows NT, los paquetes que cree utilizando Symantec Packager pueden instalarse en los siguientes sistemas operativos:

- Windows NT 4.0, con Service Pack 6a
- Windows 98
- Windows Millennium Edition (ME)
- Windows 2000
- Windows XP Home Edition/Professional Edition

Los paquetes que contengan sólo comandos personalizados pueden funcionar en otros sistemas operativos. Los requisitos de sistema específicos para los paquetes dependen del contenido y de las opciones de cada uno en concreto.

Los requisitos de hardware para los paquetes de instalación varían dependiendo del contenido de cada paquete.

Requisitos de derechos de usuario

No es necesario contar con derechos de administrador para poder instalar Symantec Packager en Windows NT o 2000.

Windows XP impide a los usuarios que tengan asignadas cuentas de usuario limitado o de invitado que instalen o desinstalen software, que cambien las opciones de configuración que afectan a todo el sistema o que agreguen, modifiquen o eliminen cuentas de usuario. Para obtener un rendimiento óptimo, inicie sesión como usuario con derechos de administrador cuando ejecute Symantec Packager en Windows XP.

Instalación de Symantec Packager

El programa de instalación de Symantec Packager comprueba la existencia de los recursos de hardware y de software necesarios, permite seleccionar la carpeta de instalación, actualiza las entradas de registro y copia los archivos necesarios en el disco duro. Además, comprueba la presencia de Windows Installer 2.0. Si Windows Installer 2.0 no está instalado, el programa de instalación de Symantec Packager se encargará de instalarlo.

Cuando la instalación haya finalizado, Symantec Packager importará automáticamente todos los módulos de producto que encuentre en el CD de instalación.

Instalación de Symantec Packager desde el CD de instalación

Cuando introduzca el CD con el programa de instalación de Symantec Packager en su unidad de CD-ROM, una ventana de instalación mostrará los productos que puede instalar.

Si la pantalla de instalación no aparece automáticamente después de introducir el CD de instalación, ejecute el programa de instalación manualmente y, acto seguido, continúe con el proceso.

Vea "[Inicio manual del programa de instalación](#)" en la página 23.

Se recomienda cerrar todas las aplicaciones que estén abiertas antes de comenzar el proceso de instalación.

Para instalar Symantec Packager desde el CD de instalación

- 1 Introduzca el CD de instalación en la unidad de CD-ROM.
- 2 Realice una de las acciones siguientes:
 - En la ventana de instalación de Symantec Packager, haga clic en **Instalar Symantec Packager**.
 - Si la opción Instalar Symantec Packager no se encuentra en la ventana principal, haga clic en **Instalar herramientas de administración** y, a continuación, haga clic en **Instalar Symantec Packager**.
- 3 En la ventana de bienvenida, haga clic en **Siguiente**.
- 4 En la ventana dedicada a la información de cliente, escriba un nombre de usuario y un nombre de organización y, acto seguido, haga clic en **Siguiente**.
- 5 En la ventana del acuerdo de licencia, haga clic en **Acepto los términos del contrato de licencia** y, a continuación, haga clic en **Siguiente**.
- 6 En la ventana Carpeta de destino, siga uno de los procedimientos siguientes:
 - Para utilizar la carpeta de destino predeterminada, haga clic en **Siguiente**.
 - Para cambiar la carpeta de destino, haga clic en **Cambiar**, especifique una nueva ubicación, haga clic en **Aceptar** y, a continuación, en **Siguiente**.
- 7 Accederá a la ventana de inicio de la instalación; haga clic en **Instalar**. Symantec Packager copiará los archivos en la carpeta de destino que haya especificado.
- 8 En la ventana de LiveUpdate, realice una de las siguientes acciones:
 - Para comprobar las actualizaciones de Symantec Packager, haga clic en **Siguiente**. Haga clic en **Finalizar** cuando LiveUpdate termine de buscar actualizaciones.
 - Haga clic en **Cancelar** para omitir LiveUpdate.
Puede ejecutar LiveUpdate más adelante desde el menú Ayuda de Symantec Packager.
- 9 En la ventana Instalación completada, haga clic en **Finalizar**.
El programa de instalación importa automáticamente todos los módulos de producto que encuentre.

- 10** Si no desea importar módulos de producto en esta ocasión, haga clic en **Cancelar**.
Puede importar los módulos de producto manualmente en cualquier momento.
Vea "[Importación de módulos de producto](#)" en la página 32.

Inicio manual del programa de instalación

Inicie el programa de instalación manualmente en caso de que la ventana de instalación no aparezca de forma automática después de haber introducido el CD de instalación.

Para iniciar manualmente el programa de instalación de Symantec Packager

- 1** Introduzca el CD de instalación en la unidad de CD-ROM.
- 2** En la barra de tareas de Windows, haga clic en **Inicio > Ejecutar**.
- 3** En el cuadro de diálogo Ejecutar, escriba la letra que designa su unidad de CD-ROM, seguida de la siguiente ruta:**\Packager\setup.exe**
Por ejemplo:
D:\Packager\setup.exe
- 4** Haga clic en **Aceptar**.
- 5** Instale Symantec Packager.
Vea "[Instalación de Symantec Packager](#)" en la página 21.

Desinstalación de Symantec Packager

El programa de desinstalación de Symantec Packager elimina los archivos y las entradas de registro que se hayan copiado en el disco duro durante la instalación. Para desinstalar Symantec Packager, es necesario utilizar la opción de agregar o quitar programas del panel de control de Windows. Una vez que comience el proceso de eliminación de archivos, no será posible cancelarlo.

Symantec Packager borra automáticamente los archivos de plantilla de productos de la ficha Importar productos y le pregunta si desea eliminar los archivos de las carpetas de datos de Symantec Packager. Aquí se incluyen todos los archivos de configuración de productos, los archivos de comandos personalizados, los archivos de definición de paquetes y los paquetes de instalación. Si desea conservar estos archivos, haga clic en No cuando se le pregunte si desea eliminar los archivos de datos de Symantec Packager.

Para desinstalar Symantec Packager

- 1** Cierre Symantec Packager, si está abierto.
- 2** En la barra de tareas de Windows, haga clic en **Inicio > Configuración > Panel de control**.
- 3** En el Panel de control, haga doble clic en **Agregar o quitar programas**.
- 4** En la lista Programas actualmente instalados de la ventana Agregar o quitar programas, haga clic en **Symantec Packager**.
- 5** Haga clic en **Quitar**.
- 6** Cuando se le pida confirmación para eliminar los archivos de datos de Symantec Packager, seleccione una de las siguientes opciones:
 - Haga clic en **Sí** para eliminar todos los archivos de datos de Symantec Packager de las ubicaciones mostradas.
 - Haga clic en **No** para conservar los archivos de datos en su equipo. Apunte la ubicación de los archivos para poder borrarlos más adelante.
- 7** En la ventana Agregar o quitar programas, haga clic en **Cerrar**.

Conceptos básicos de Symantec Packager

En este capítulo se tratan los temas siguientes:

- Inicio de Symantec Packager tras la instalación
- Actualización de Symantec Packager
- Cambio de las preferencias y de las opciones de visualización de Symantec Packager
- Acceso a comandos en Symantec Packager

Inicio de Symantec Packager tras la instalación

Symantec Packager se instala de forma predeterminada en la carpeta Archivos de programa de Windows. Durante la instalación, Symantec Packager coloca automáticamente en el menú Inicio de Windows un icono de programa desde el cual poder acceder a él.

En el proceso de instalación, Symantec Packager importa automáticamente todos los archivos .pmi de módulos de producto que encuentre. Si no aparece ningún producto en la ficha Importar productos cuando abra Symantec Packager, tendrá que importar los módulos de producto manualmente.

Vea "[Importación de módulos de producto](#)" en la página 32.

Para abrir Symantec Packager

- ◆ En la barra de tareas de Windows, haga clic en **Inicio > Programas > Symantec Packager**.

Actualización de Symantec Packager

Puede recibir actualizaciones de software asociadas con su versión de Symantec Packager conectándose al servidor LiveUpdate de Symantec y seleccionando aquellas que desee instalar.

Para actualizar Symantec Packager

- 1 En la barra de tareas de Windows, haga clic en **Inicio > Programas > Symantec Packager**.
- 2 En el menú Ayuda, haga clic en **LiveUpdate**.
- 3 Siga las instrucciones que aparezcan en la pantalla.

Cambio de las preferencias y de las opciones de visualización de Symantec Packager

Symantec Packager permite configurar sus carpetas de datos y sus opciones de visualización.

Las siguientes opciones se pueden configurar en las preferencias de Symantec Packager:

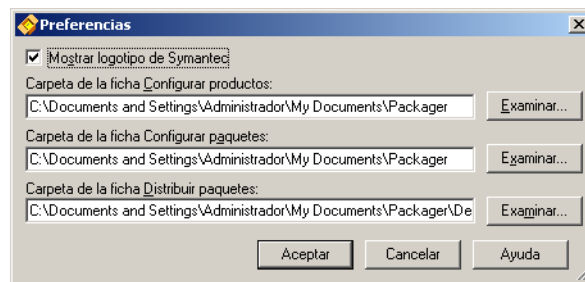
- Especificar las ubicaciones de carpeta en la que Symantec Packager almacenará sus archivos de datos.
- Mostrar u ocultar el logotipo de Symantec en las fichas de Symantec Packager.

Es posible especificar además el tamaño y el diseño de la información que aparece en las fichas de la ventana principal de Symantec Packager.

Cambio de las carpetas de datos de Symantec Packager

Symantec Packager guarda sus datos en las carpetas especificadas en las preferencias de Symantec Packager. Puede utilizar las carpetas predeterminadas o especificar nuevas ubicaciones de carpetas en el cuadro de diálogo Preferencias.

Figura 3-1 Cuadro de diálogo Preferencias



Para cambiar las carpetas de datos de Symantec Packager

- 1** Abra Symantec Packager.
- 2** En el menú Editar, haga clic en **Preferencias**.
- 3** Realice una de las siguientes acciones:
 - En el cuadro Carpeta de la ficha Configurar productos, escriba una nueva ruta o haga clic en **Examinar** para desplazarse a una carpeta. Symantec Packager almacenará en esta carpeta los archivos de configuración de productos, los archivos de configuración de comandos, los archivos .msi de productos evaluables y los archivos .exe de comandos.
 - En el cuadro Carpeta de la ficha Configurar paquetes, escriba una nueva ruta o haga clic en **Examinar** para desplazarse a una carpeta. Symantec Packager almacenará los archivos de definición de paquetes en esta carpeta.
 - En el cuadro Carpeta de la ficha Distribuir paquetes, escriba una nueva ruta o haga clic en **Examinar** para desplazarse hasta una carpeta. Symantec Packager almacenará los paquetes de instalación distribuibles en esta carpeta.
- 4** Haga clic en **Aceptar**.
- 5** Si se le informa de que esa carpeta no existe, haga clic en **Sí** para crearla.

Cómo mostrar u ocultar el logotipo de Symantec

Symantec Packager permite personalizar la visualización del programa mostrando u ocultando el logotipo de Symantec que aparece en cada ficha.

Para mostrar u ocultar el logotipo de Symantec

- 1** Abra Symantec Packager.
- 2** En el menú Editar, haga clic en **Preferencias**.
- 3** En el cuadro de diálogo Preferencias, marque la casilla **Mostrar logotipo de Symantec** o quite la marca de ella.

Si quita la marca de la casilla de verificación Mostrar logotipo de Symantec, el logotipo no aparecerá en las fichas de Symantec Packager. Esta opción está marcada de forma predeterminada.
- 4** Haga clic en **Aceptar**.

Cambio del aspecto de los iconos en Symantec Packager

Puede cambiar el aspecto de los iconos que aparecen en Symantec Packager modificando sus opciones de visualización. Cuando se modifica la configuración de visualización, ésta afecta al aspecto de todas las fichas.

Estas opciones también se encuentran disponibles en la barra de herramientas y en el menú contextual.

Los gráficos incluidos en este documento utilizan la vista Detalles para proporcionar tanta información como sea posible.

Para cambiar el aspecto de los iconos en Symantec Packager

- ◆ En el menú ver de la ventana de Symantec Packager, haga clic en una de las siguientes opciones:
 - Iconos grandes: muestra los nombres de archivo e iconos de 32 x 32 píxeles en filas de izquierda a derecha.
 - Iconos pequeños: muestra los nombres de archivo e iconos de 16 x 16 píxeles en filas de izquierda a derecha.
 - Lista: muestra los nombres de archivo e iconos de 16 x 16 píxeles en columnas de arriba a abajo.
 - Detalles: muestra los nombres de archivo e iconos de 16 x 16 píxeles en columnas de arriba a abajo. Además, muestra detalles adicionales allí donde el área de detalles está disponible. Entre ellos se incluyen la fecha en la que el archivo fue modificado por última vez, la fecha en que se generó el archivo, su descripción, etcétera. Los detalles varían de ficha a ficha.

Acceso a comandos en Symantec Packager

Es posible acceder de varias maneras a la mayoría de comandos de Symantec Packager, para poder adaptarse a los distintos estilos de trabajo con el equipo.

Los métodos para acceder a los comandos son los siguientes:

- Barra de herramientas
- Estructura de menús
- Menú contextual

Las opciones de barras de herramientas, de menús y de menús contextuales varían dependiendo de qué ficha esté seleccionada.

Cuando haya varias maneras de llevar a cabo un paso o un procedimiento, en este documento se detallará el procedimiento mediante la estructura de menús.

Importación de productos a Symantec Packager

En este capítulo se tratan los temas siguientes:

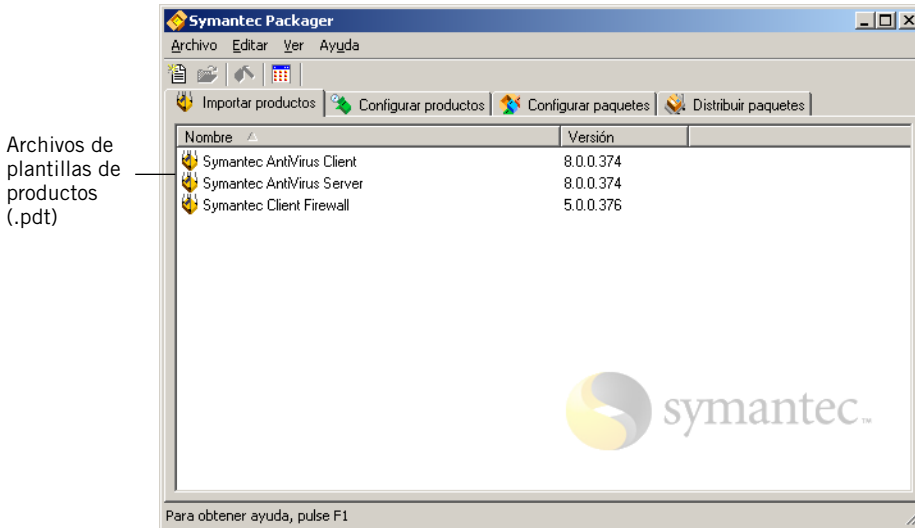
- [Acerca de la importación de productos](#)
- [Importación de módulos de producto](#)
- [Eliminación de productos de Symantec Packager](#)

Acerca de la importación de productos

Durante la fase de importación de productos, Symantec Packager extrae la plantilla del producto y los archivos binarios de instalación del archivo del módulo del producto (.pmi). Las plantillas de producto esbozan cuáles son las funciones necesarias y opcionales y qué opciones hay disponibles para cada producto. Los archivos binarios de instalación los emplea Symantec Packager para crear paquetes de instalación personalizados.

Los productos que aparecen en la ficha Importar productos pueden variar. Si no aparece ningún producto en esta ficha, tendrá que importar manualmente módulos de producto.

Figura 4-1 Ficha Importar productos



Importación de módulos de producto

Los módulos de producto pueden considerarse como los bloques de construcción para la creación de paquetes. En ellos se incluyen todos los archivos necesarios para generar instalaciones personalizadas.

Durante la instalación, Symantec Packager importa de forma automática todos los archivos de módulos de producto que encuentre. Si no aparece ningún producto en la ficha Importar productos cuando abra Symantec Packager, tendrá que importar los módulos de producto manualmente.

Para importar un módulo de producto a Symantec Packager

- 1** En la ventana de Symantec Packager, haga clic en la ficha **Importar productos**.
- 2** En el menú Archivo, haga clic en **Importar nuevo producto**.
- 3** En el cuadro de diálogo Abrir, desplácese hasta la carpeta que contiene el módulo de producto que desee importar.
Los módulos de producto se almacenan en la carpeta destinada a productos dentro de la carpeta Packager del CD de instalación. Si ha copiado los módulos de producto en su disco duro, desplácese hasta la ubicación de carpeta correspondiente.
- 4** Seleccione el módulo de producto y, acto seguido, haga clic en **Abrir**.
Symantec Packager importará el módulo de producto y le devolverá a la ficha Importar productos. El proceso de registro puede resultar prolongado, dependiendo del tamaño y la complejidad del módulo de producto.

Symantec Packager crea un archivo de configuración de productos predeterminado que puede personalizar en la ficha Configurar productos y un archivo de definición de paquetes predeterminado que puede personalizar en la ficha Configurar paquetes.

Vea "[Configuración de productos personalizados](#)" en la página 35.

Vea "[Configuración de paquetes de instalación](#)" en la página 63.

Eliminación de productos de Symantec Packager

Cuando elimine un producto de la ficha Importar productos, Symantec Packager suprimirá el archivo .pdt de plantilla del producto de la ficha Importar productos y los archivos binarios de instalación del producto de su sistema. Las fases de configuración de productos y de configuración de paquetes remiten a estos archivos, de forma que ninguno de los archivos de configuración ni de definición de paquetes relacionados con el producto que elimine funcionará. Esta circunstancia, sin embargo, no afectará a los paquetes que se hayan generado y almacenado en la ficha Distribuir paquetes.

Para eliminar módulos de producto

- 1** En la ficha Importar productos de la ventana de Symantec Packager, haga clic en el producto que desee eliminar.
- 2** En el menú Editar, haga clic en **Suprimir**.
- 3** Cuando se le pida confirmación para eliminar el módulo de producto, haga clic en **Sí**.

Configuración de productos personalizados

En este capítulo se tratan los temas siguientes:

- Acerca de la configuración de productos personalizados
- Cómo trabajar con productos personalizados
- Configuración de productos personalizados
- Generación y prueba de productos personalizados

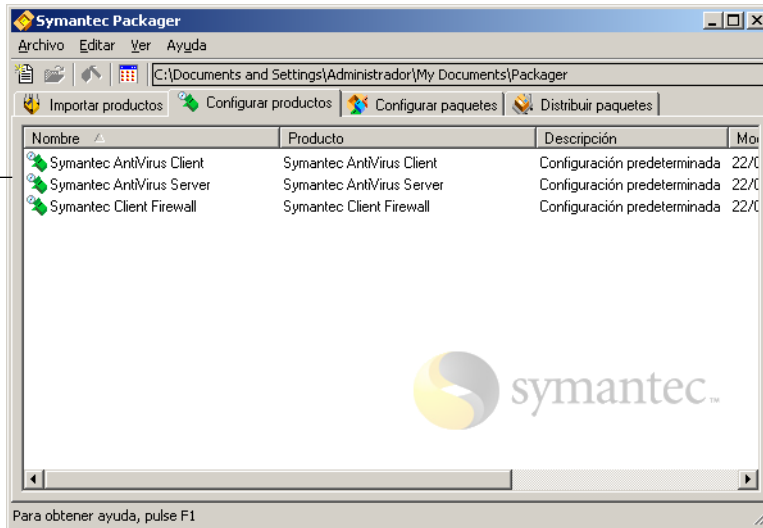
Acerca de la configuración de productos personalizados

Durante la fase de configuración de productos, se crean archivos .pcg de configuración de productos. El proceso comienza seleccionando las funciones y opciones que se desean incluir para cada producto. Esta información se guarda en un archivo de configuración de productos, que luego se empleará para crear paquetes en la fase de configuración de paquetes.

La fase de configuración de productos depende de si ha finalizado correctamente la fase de importación de productos. Sólo podrá crear productos personalizados de aquellos productos para los que exista un archivo de definición de productos (.pdt). El proceso de generación de productos personalizados da como resultado un archivo de Microsoft Software Installer (.msi), que es posible evaluar antes de incluirlo en un paquete.

Figura 5-1 Ficha Configurar productos

Archivos de configuración de productos (.pcg)



La creación de un producto personalizado supone el siguiente proceso:

- Creación de un nuevo producto personalizado
Vea ["Creación de productos personalizados"](#) en la página 38.
- Especificación de las funciones del producto que se deseen incluir en la instalación
Vea ["Selección de funciones de productos"](#) en la página 40.
- Configuración de las opciones de instalación para el producto
Vea ["Establecimiento de las opciones de instalación del producto"](#) en la página 42.
- Inclusión de archivos de configuración adicionales, en caso necesario
Vea ["Inclusión de archivos de configuración"](#) en la página 45.
- Generación del producto personalizado
Vea ["Generación de productos personalizados"](#) en la página 47.
- Prueba del producto previa a su distribución
Vea ["Evaluación de productos personalizados"](#) en la página 48.

La fase de configuración de productos permite, asimismo, crear comandos personalizados con los que ahondar en la personalización de los paquetes.

Vea ["Configuración de comandos personalizados"](#) en la página 49.

Cómo trabajar con productos personalizados

En la ventana principal de Symantec Packager, la ficha Configurar productos muestra los archivos de configuración de productos que haya creado y proporciona información sobre la fecha en que se modificaron por última vez y la fecha en que se generaron. En esta ventana puede crear, modificar y eliminar archivos de configuración de productos y detalles de visualización. Esta ficha muestra los archivos de configuración de productos y de comandos que están almacenados en la carpeta de datos para la ficha Configurar productos especificada en el cuadro Preferencias de Symantec Packager.

Si no se ha importado ningún módulo de producto, la ficha Configurar productos podría estar vacía. Cuando importa un módulo de producto, Symantec Packager crea un archivo de configuración de productos predeterminado y lo coloca en la ficha Configurar productos.

Vea ["Importación de módulos de producto"](#) en la página 32.

Creación de productos personalizados

El primer paso para crear un producto personalizado consiste en generar un archivo de configuración de productos. Esto abre el Editor de productos, que permite configurar y generar el producto personalizado.

Este procedimiento detalla los pasos mínimos necesarios para crear un archivo de configuración de productos. Puede personalizar el archivo de configuración de productos al crearlo por primera vez o en cualquier momento más adelante.

Cada fase de Symantec Packager depende del resultado de las fases anteriores. Si modifica un producto seleccionado, ninguno de los paquetes generados que haya incluido en el producto cambiará hasta que vuelva a generarlos.

Tabla 5-1 Descripción general de la ficha Editor de productos

Ficha	Descripción	Para obtener más información
Funciones	Permite personalizar instalaciones de productos incluyendo las funciones que desee y eliminando aquellas que no necesite.	Vea " Selección de funciones de productos " en la página 40.
Opciones de instalación	Permite especificar opciones para la instalación del producto, como la ubicación de destino de la instalación, los accesos directos al producto y otras opciones de instalación que varían de un producto a otro.	Vea " Establecimiento de las opciones de instalación del producto " en la página 42.
Archivos de configuración	Permite preconfigurar datos o archivos de configuración de forma que los usuarios no tengan que realizar cambios en la configuración durante la instalación o después de ella.	Vea " Inclusión de archivos de configuración " en la página 45.

Para crear un producto personalizado

- 1 En la ventana de Symantec Packager, haga clic en la pestaña **Configurar productos**.
- 2 En el menú Archivo, haga clic en **Nueva configuración de producto**.
- 3 En el cuadro de diálogo Selección de productos, seleccione el producto que desee configurar y, a continuación, haga clic en **Aceptar**.
Si no aparece ningún producto en el cuadro de diálogo Selección de productos, tendrá que importar un módulo de producto a Symantec Packager. Haga clic en **Cancelar** y vuelva a la ficha Importar productos. Vea "[Importación de módulos de producto](#)" en la página 32.
- 4 En el cuadro de diálogo Editor de productos, haga clic en **Aceptar**.
- 5 En el cuadro de diálogo Guardar como, escriba un nombre para el producto personalizado y, acto seguido, haga clic en **Guardar**.
El archivo de configuración de productos aparecerá en la ficha Configurar productos.

Visualización de los detalles de productos

Symantec Packager permite ver los detalles de un archivo de configuración de productos sin necesidad de abrir el archivo. Si utiliza la opción Mostrar detalles podrá ver un resumen de todos los detalles de la configuración del producto.

Para ver los detalles del producto

- 1 En la ficha Configurar productos de la ventana de Symantec Packager, seleccione el archivo de configuración de productos cuyos detalles desee consultar.
- 2 En el menú Archivo, haga clic en **Mostrar detalles**.
- 3 Haga clic en **Aceptar** para cerrar la ventana Detalles.

Eliminación de productos personalizados

La fase de configuración de paquetes depende del resultado de la fase de configuración de productos. Si elimina una configuración de producto a la que se haga referencia en un archivo de definición de paquetes, este último archivo no funcionará. Esta circunstancia, sin embargo, no afectará a los paquetes generados que se hayan almacenado en la ficha Distribuir paquetes.

Para eliminar un producto personalizado

- 1** En la ficha Configurar productos de la ventana de Symantec Packager, seleccione el producto personalizado que desee eliminar.
- 2** En el menú Editar, haga clic en **Suprimir**.
- 3** Cuando se le pida confirmación para eliminar el archivo, haga clic en **Sí**. Symantec Packager eliminará el archivo de configuración de productos de la ficha Configurar productos.

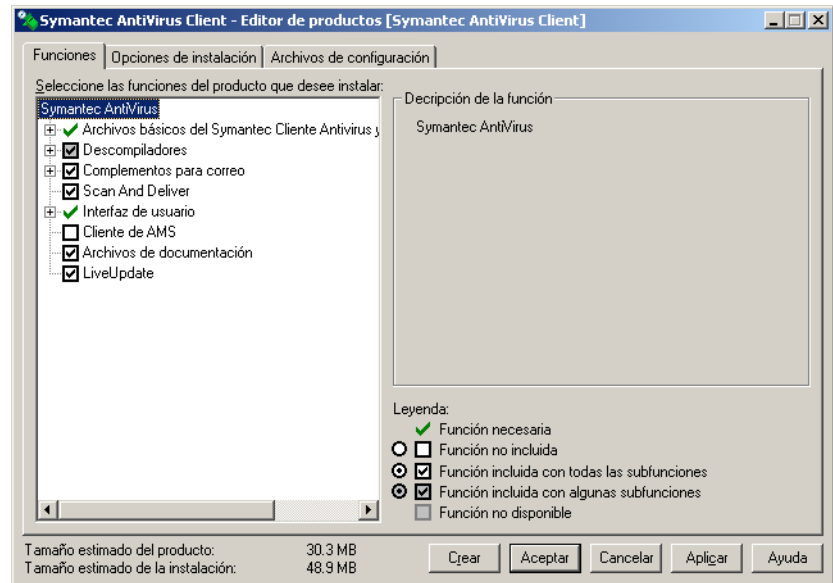
Configuración de productos personalizados

Para crear un producto personalizado es preciso que confeccione un archivo de configuración de productos, personalizando las opciones del producto y, a continuación, generando el archivo de configuración de productos. El archivo de configuración de productos contiene información sobre las funciones y las opciones de instalación que Symantec Packager necesita para crear un producto personalizado. Symantec Packager emplea esta información para construir paquetes de instalación.

Selección de funciones de productos

Symantec Packager permite personalizar instalaciones de productos incluyendo las funciones que desee y eliminando aquellas que no necesite. El tamaño del producto y el tamaño de la instalación varían dependiendo de las funciones que se seleccionen. Si su objetivo es reducir el producto y el tamaño de la instalación tanto como sea posible, incluya el menor número de funciones que pueda.

Figura 5-2 Editor de productos: ficha Funciones



Para seleccionar funciones de productos

- 1 En la ficha Configurar productos de la ventana de Symantec Packager, realice una de las siguientes acciones:
 - Cree una nueva configuración de producto.
 - Haga doble clic en un producto existente con el fin de modificarlo.
- 2 En la ficha Funciones del cuadro de diálogo Editor de productos, realice una de las siguientes acciones:
 - Marque las funciones de producto que desee incluir en el producto personalizado.
 - Quite la marca de aquellas funciones que no desee incluir.
 - Haga clic en el signo más situado junto a las funciones para seleccionar o eliminar sus funciones secundarias.
- 3 Realice una de las acciones siguientes:
 - Haga clic en **Aceptar** para guardar los cambios y cerrar el cuadro de diálogo Editor de productos.
 - Haga clic en **Aplicar** para guardar los cambios y seguir configurando el producto.
- 4 Si así se le pide, escriba un nombre de archivo y, a continuación, haga clic en **Guardar**.

Establecimiento de las opciones de instalación del producto

Symantec Packager permite especificar opciones para la instalación del producto, como la ubicación de destino de la instalación, los accesos directos al producto y otras opciones que varían de un producto a otro.

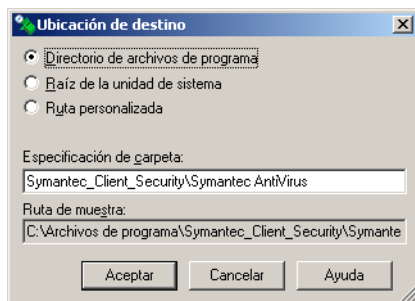
Hay otras opciones de instalación que pueden controlarse a nivel de paquete. Por ejemplo, el reinicio, el registro, la recuperación de versiones anteriores, entre otras.

Vea "[Establecimiento de las opciones de instalación de paquetes](#)" en la página 71.

Establecimiento de la ubicación de la instalación del producto

Symantec Packager permite configurar la carpeta de instalación en el sistema de destino. Esto incluye tanto la ubicación del directorio, ya sea el directorio Archivos de programa de Windows o el directorio raíz de la unidad del sistema, como la carpeta en la que se instalará el producto.

Figura 5-3 Cuadro de diálogo Ubicación de destino



Para establecer la ubicación de la instalación del producto

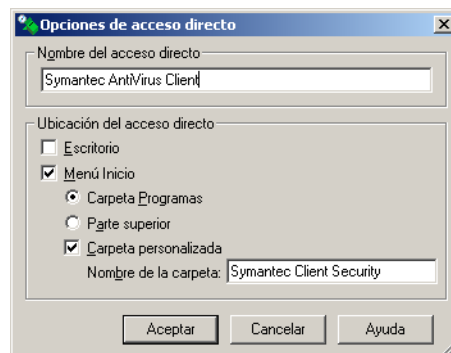
- 1 En la ficha Configurar productos de la ventana de Symantec Packager, realice una de las siguientes acciones:
 - Cree una nueva configuración de producto.
 - Haga doble clic en un producto existente con el fin de modificarlo.
- 2 En la ficha Opciones de instalación del cuadro de diálogo Editor de productos, haga doble clic en **Ubicación de destino**.

- 3 En el cuadro de diálogo Ubicación de destino, seleccione una de las siguientes opciones:
 - Directorio de archivos de programa: instala el producto en el directorio Archivos de programa de Windows.
 - Raíz de la unidad de sistema: instala el producto en el directorio raíz de la unidad de sistema.
 - Ruta personalizada: instala el producto en la ruta especificada.
- 4 En el cuadro Especificación de carpeta, escriba un nombre de carpeta para usarlo junto con la opción que haya elegido en el paso 3.
Symantec Packager le ofrece una vista previa de la ubicación de destino en el cuadro Ruta de muestra.
- 5 Haga clic en **Aceptar**.
- 6 En el cuadro de diálogo Editor de productos, realice una de las siguientes acciones:
 - Haga clic en **Aceptar** para guardar los cambios y cerrar el cuadro de diálogo Editor de productos.
 - Haga clic en **Aplicar** para guardar los cambios y seguir configurando el producto.
- 7 Si así se le pide, escriba un nombre de archivo y, a continuación, haga clic en **Guardar**.

Establecimiento de las opciones de acceso directo al producto

Symantec Packager permite configurar si se coloca un acceso directo al producto en el Escritorio de Windows o en el menú Inicio de Windows. Es posible configurar tanto el nombre del acceso directo como su ubicación.

Figura 5-4 Cuadro de diálogo Opciones de acceso directo



Para establecer opciones de acceso directo al producto

- 1** En la ficha Configurar productos de la ventana de Symantec Packager, realice una de las siguientes acciones:
 - Cree una nueva configuración de producto.
 - Haga doble clic en un producto existente con el fin de modificarlo.
- 2** En la ficha Opciones de instalación del cuadro de diálogo Editor de productos, haga doble clic en **Nombre del acceso directo**.
- 3** En el campo Nombre del acceso directo del cuadro de diálogo Opciones de acceso directo, escriba un nombre para el acceso directo.
- 4** En la sección Ubicación del acceso directo, realice una de las siguientes acciones:
 - Marque la casilla de verificación **Escritorio** para agregar un acceso directo al programa en el Escritorio de Windows.
 - Marque la casilla de verificación **Menú Inicio** para agregar un acceso directo al programa en el menú Inicio de Windows.
- 5** Si marca la casilla de verificación Menú Inicio, deberá especificar en qué lugar de éste desea que aparezca el acceso directo.
 - Carpeta Programas: sitúa un acceso directo al producto en la carpeta Programas del menú Inicio de Windows.
 - Parte superior: sitúa un acceso directo al producto en la parte superior del menú Inicio de Windows.
 - Carpeta personalizada: permite especificar una carpeta personalizada para utilizarla junto con la ubicación Menú Inicio.
 - Nombre de la carpeta: especifica el nombre de la carpeta personalizada.
- 6** Haga clic en **Aceptar**.
- 7** En el cuadro de diálogo Editor de productos, realice una de las siguientes acciones:
 - Haga clic en **Aceptar** para guardar los cambios y cerrar el cuadro de diálogo Editor de productos.
 - Haga clic en **Aplicar** para guardar los cambios y seguir configurando el producto.
- 8** Si así se le pide, escriba un nombre de archivo y, a continuación, haga clic en **Guardar**.

Establecimiento de opciones de instalación específicas para cada producto

Las opciones de instalación pueden diferir en gran medida de un producto a otro. Por ejemplo, el cliente antivirus necesita opciones de instalación adicionales como, por ejemplo, la especificación del servidor del que recibirá las definiciones de virus. Estas opciones varían de producto a producto. Consulte la documentación que acompaña a cada producto concreto de Symantec si desea obtener más datos acerca de cómo configurar estas opciones de instalación.

Inclusión de archivos de configuración

Symantec Packager permite preconfigurar datos o archivos de configuración de forma que los usuarios no tengan que realizar cambios en la configuración durante la instalación o después de ella.

La ficha Archivos de configuración muestra los archivos necesarios. No es posible eliminar estos archivos, aunque sí es posible reemplazarlos por archivos de configuración que modifique. Symantec Packager no suministra ningún medio para modificar archivos de configuración. Consulte la documentación propia del producto que esté personalizando si desea obtener más datos acerca de cómo modificar sus archivos de configuración.

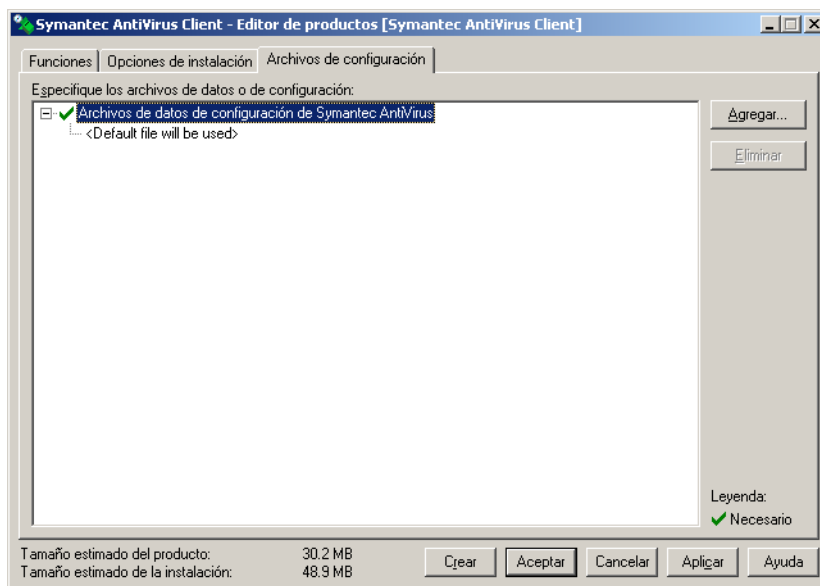
Si en la ficha Archivos de configuración aparece un archivo necesario y decide no preconfigurarlo, el archivo de configuración de productos utilizará un archivo de datos predeterminado proporcionado por Symantec.

Symantec Packager remite a los archivos de configuración en su ubicación original. Si mueve un archivo de configuración o le cambia el nombre antes de generar un paquete, Symantec Packager no podrá localizarlo, lo cual provocará un fallo en la generación.

Sólo se pueden incluir los archivos de configuración admitidos por el producto. Si su intención es distribuir archivos junto con el producto, deberá crear un comando personalizado que incluya dichos archivos.

Vea "[Acerca de la configuración de comandos personalizados](#)" en la página 50.

Figura 5-5 Editor de productos: ficha Archivos de configuración



Para agregar o eliminar archivos de configuración

- 1 En la ficha Configurar productos de la ventana de Symantec Packager, realice una de las siguientes acciones:
 - Cree una nueva configuración de producto.
 - Haga doble clic en un producto existente con el fin de modificarlo.
- 2 En la ficha Archivos de configuración del cuadro de diálogo Editor de productos, realice una de las siguientes acciones:
 - Haga clic en **Agregar**, desplácese hasta el archivo de configuración que desee incluir y, acto seguido, haga clic en **Abrir**.
De esta forma sustituirá el archivo predeterminado por su archivo preconfigurado.
 - Seleccione el archivo que desee eliminar y, a continuación, haga clic en **Eliminar**.
Así conseguirá suprimir su archivo preconfigurado y sustituirlo por el archivo predeterminado suministrado por Symantec.

- 3 En el cuadro de diálogo Editor de productos, realice una de las siguientes acciones:
 - Haga clic en **Aceptar** para guardar los cambios y cerrar el cuadro de diálogo Editor de productos.
 - Haga clic en **Aplicar** para guardar los cambios y seguir configurando el producto.
- 4 Si así se le pide, escriba un nombre de archivo y, a continuación, haga clic en **Guardar**.

Generación y prueba de productos personalizados

Una vez que haya seleccionado las funciones del producto, las opciones de instalación y los archivos opcionales que quiera incluir junto con el producto personalizado, podrá generarlo y someterlo a evaluación ante de incluirlo en un paquete de instalación. Symantec Packager almacena los archivos de Microsoft Software Installer (.msi) destinados a realizar la prueba en el directorio de datos de Symantec Packager.

Generación de productos personalizados

Durante el proceso de generación, Symantec Packager recupera información del archivo de configuración de productos para determinar los archivos que debe incluir en el producto personalizado, al igual que los parámetros de línea de comando, las opciones de instalación y la configuración personalizada. Symantec Packager comprueba entonces el contenido del producto personalizado en busca de posibles conflictos y errores. Si Symantec Packager detecta un conflicto, el proceso de generación se detiene. Deberá resolver el conflicto y repetir el proceso de generación.

Después de finalizar el proceso de validación, Symantec Packager crea un archivo de Microsoft Software Installer (.msi) y lo coloca en la carpeta de datos especificada para la ficha Configurar productos. El archivo .msi de producto sólo se suministra con vistas a la evaluación y no puede distribuirse.

Para generar un producto personalizado

- 1 En la ficha Configurar productos de la ventana de Symantec Packager, seleccione el producto personalizado que desee generar.
- 2 En el menú Archivo, haga clic en **Crear**.
Aparecerá una ventana de Estado de creación, con información acerca del progreso de la generación y en la que se registra cualquier problema que pueda surgir. Si la generación termina correctamente, en la última línea de la ventana Estado de creación aparecerá un mensaje informando de este hecho.
- 3 En el cuadro de diálogo Estado de creación, haga clic en **Cerrar**.

Evaluación de productos personalizados

Los archivos de módulo de producto y los archivos de configuración de productos proporcionados por Symantec están diseñados para ayudarle a crear un producto que pueda generarse e instalarse. Sin embargo, es parte de su responsabilidad probar si la selección de funciones y las opciones de instalación son apropiadas para sus usuarios. Es importante evaluar sus productos personalizados en todas las plataformas compatibles antes de incluirlos en un paquete o distribuirlo a los usuarios finales.

Es necesario tener instaladas las siguientes aplicaciones en el sistema de prueba; de lo contrario, aparecerán mensajes de error cuando intente ejecutar el archivo .msi del producto.

- ISScript.msi
- Windows Installer 2.0

Para evaluar un producto personalizado

- 1 En la barra de tareas de Windows, haga clic en **Inicio > Ejecutar**.
- 2 En el cuadro de diálogo Ejecutar, escriba **explorer.exe**.
De esta forma abrirá el Explorador de Windows.
- 3 Desplácese hasta la carpeta de datos de Configurar productos.
Las carpetas de datos aparecen en el cuadro de diálogo Preferencias de Symantec Packager.
Vea "[Cambio de las carpetas de datos de Symantec Packager](#)" en la página 27.
- 4 Haga doble clic en el archivo .msi del producto que desee evaluar.
Si aparecen mensajes de error cuando haga doble clic en un archivo .msi de producto, compruebe que el archivo ISScript.msi y Windows Installer 2.0 están instalados en el equipo de evaluación.
- 5 Siga las instrucciones que aparezcan en pantalla para completar la evaluación del producto.
- 6 Tras la instalación, utilice el producto para comprobar que la selección de funciones por la que haya optado se ajusta a las necesidades de sus usuarios.

Configuración de comandos personalizados

En este capítulo se tratan los temas siguientes:

- Acerca de la configuración de comandos personalizados
- Cómo trabajar con comandos personalizados
- Configuración de comandos personalizados
- Generación y evaluación de comandos personalizados

Acerca de la configuración de comandos personalizados

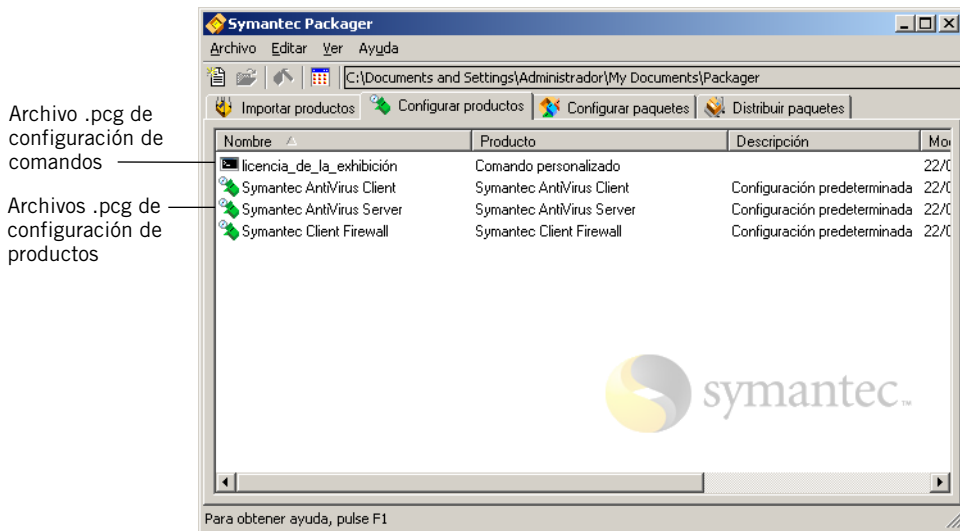
Además de crear productos personalizados, en la ficha Configurar productos también es posible crear comandos personalizados para incluirlos en los paquetes. Los archivos por lotes, los ejecutables de terceras empresas, los argumentos de línea de comandos o simples copias de archivos son buenos ejemplos de comandos personalizados. Los comandos personalizados permiten simplificar la distribución de aplicaciones al incluir varias tareas en un solo paquete. Una vez los haya definido, podrá volver a utilizarlos en distintos paquetes.

Cuando crea un comando personalizado, Symantec Packager genera un archivo de configuración de comandos. Se llama así a un archivo de producto genérico que no hace referencia a un archivo de plantilla de producto. Esto quiere decir que los comandos personalizados no dependen de la fase de importación de productos. El proceso de generación de comandos personalizados da como resultado un archivo ejecutable autoextraíble (.exe), que puede someterse a evaluación antes de ser incluido en un paquete.

Los comandos personalizados sirven para realizar tres acciones básicas:

- Ejecutar un comando en el sistema de destino.
- Copiar archivos en el sistema de destino.
- Combinar estas dos acciones de forma que se copien archivos en el equipo de destino y se ejecute un comando en dicho sistema.

Figura 6-1 Ficha Configurar productos mostrando un comando personalizado



La creación de un comando personalizado supone el siguiente proceso:

- Creación de un archivo de comandos personalizado
Vea "[Creación de comandos personalizados](#)" en la página 52.
- Especificación de parámetros y modificadores de línea de comandos
Vea "[Especificación de parámetros y modificadores de línea de comandos](#)" en la página 55.
- Inclusión de archivos opcionales
Vea "[Inclusión de archivos en un comando](#)" en la página 57.
- Selección de una plataforma de sistema operativo
Vea "[Especificación de los sistemas operativos admitidos](#)" en la página 59.
- Generación del comando personalizado
Vea "[Generación de comandos personalizados](#)" en la página 60.
- Evaluación del comando personalizado
Vea "[Evaluación de comandos personalizados](#)" en la página 61.

Cómo trabajar con comandos personalizados

La ficha Configurar productos de la ventana principal de Symantec Packager muestra los comandos personalizados que ha creado y proporciona información acerca de cuándo se generaron y se modificaron por última vez. En esta ventana puede crear, modificar y eliminar comandos personalizados y ver sus detalles.

Esta ficha muestra los archivos de configuración de productos y de comandos que están almacenados en la carpeta de datos para la ficha Configurar productos especificada en el cuadro Preferencias de Symantec Packager.

Creación de comandos personalizados

El primer paso que hay que seguir a la hora de configurar un comando personalizado consiste en crear un archivo de comandos personalizado. De esta forma se abre el Editor de comandos, que le permitirá configurar y generar el comando personalizado. Al igual que los archivos de configuración de productos, los archivos de comandos personalizados se guardan con una extensión .pcg.

Este procedimiento detalla los pasos mínimos necesarios para crear un archivo de comandos personalizado. Puede personalizar el archivo de configuración de comandos al crearlo por primera vez o en cualquier momento más adelante.

Tabla 6-1 Descripción general de las fichas del Editor de comandos

Ficha	Descripción	Para obtener más información
Parámetros	Permite configurar un comando personalizado que incluya un argumento de línea de comandos y los parámetros obligatorios y opcionales que habrá que usar cuando el comando se ejecute. También hace posible incluir archivos adicionales como archivos por lotes, scripts o archivos ejecutables en un comando personalizado.	Vea " Especificación de parámetros y modificadores de línea de comandos " en la página 55. Vea " Inclusión de archivos en un comando " en la página 57.
Sistemas operativos	Permite especificar los sistemas operativos que el comando personalizado admite.	Vea " Especificación de los sistemas operativos admitidos " en la página 59.

Para crear un archivo de comandos personalizado

- 1 En la ventana de Symantec Packager, haga clic en la pestaña **Configurar productos**.
- 2 En el menú Archivo, haga clic en **Nuevo comando personalizado**.
- 3 En la ficha Parámetros del cuadro de diálogo Editor de comandos, realice una de las siguientes acciones, o las dos:
 - Indique los parámetros de línea de comandos para el comando personalizado y, a continuación, haga clic en **Aceptar**.
 - Incluya archivos y especifique su ubicación de destino.
- 4 En el cuadro de diálogo Editor de comandos, haga clic en **Aceptar**.
- 5 En el cuadro de diálogo Guardar como, especifique un nombre de archivo para el comando personalizado y, acto seguido, haga clic en **Guardar**.
El archivo de configuración de comandos aparecerá en la ficha Configurar productos.

Visualización de detalles de comandos personalizados

Symantec Packager permite ver los detalles de un archivo de comandos personalizado sin necesidad de abrir el archivo. La opción Mostrar detalles pone a su disposición un resumen de las especificaciones de los comandos personalizados.

Para ver detalles de comandos personalizados

- 1 En la ficha Configurar productos de la ventana de Symantec Packager, seleccione el archivo de comandos personalizado cuyos detalles desee ver.
- 2 En el menú Archivo, haga clic en **Mostrar detalles**.
- 3 Haga clic en **Aceptar** para cerrar la ventana Detalles.

Eliminación de comandos personalizados

Al eliminar un comando personalizado se suprime su archivo de configuración, que contiene las opciones de configuración necesarias para generar y ejecutar el comando personalizado. Si se elimina el archivo de configuración de comandos incluido en un archivo de definición de paquetes, este archivo quedará destruido. Sin embargo, la eliminación de un archivo de configuración de comandos no afecta a los paquetes de instalación previamente generados y almacenados en la ficha Distribuir paquetes.

Para eliminar un comando personalizado

- 1** En la ficha Configurar productos de la ventana de Symantec Packager, seleccione el comando personalizado que desee eliminar.
- 2** En el menú Editar, haga clic en **Suprimir**.
- 3** Cuando se le pida confirmación para eliminar el archivo, haga clic en **Sí**. Symantec Packager eliminará el comando personalizado de la ficha Configurar productos.

Configuración de comandos personalizados

Los comandos personalizados permiten realizar prácticamente cualquier tarea de instalación que pueda ejecutarse desde una línea de comandos. Por ejemplo, pueden utilizarse para agregar a un paquete productos incompatibles o de terceras empresas, para agregar actualizaciones o parches de productos (como actualizaciones de definiciones de virus), para eliminar programas de software en conflicto o para ejecutar utilidades de limpieza. Symantec Packager permite indicar un comando específico o agregar un archivo de script que contenga una serie de comandos.

Al igual que ocurre con los productos personalizados, los datos de configuración para los comandos personalizados se guardan en archivos de configuración de productos. Sin embargo y a diferencia de los productos personalizados, los comandos personalizados no se importan y no tienen un archivo de plantilla de producto asociado. Deberá especificar la información que Symantec Packager necesite para instalar y ejecutar el comando. Esta información puede incluir modificadores de línea de comandos o archivos ejecutables.

Figura 6-2 Editor de comandos: ficha Parámetros

Introduzca un argumento de línea de comandos para ejecutar un comando en el sistema de destino

Especifique archivos y la ubicación donde copiarlos en el sistema de destino

Combine un argumento de línea de comandos y archivos adicionales para distribuir y ejecutar archivos en el sistema de destino

The screenshot shows the 'Editor de comandos' dialog box with the 'Parámetros' tab selected. The 'Propiedades de comandos' section contains a table with the following data:

Nombre	Valor
Descripción	
Línea de comandos	
Parámetros del modo silencioso	
Ejecutar minimizado en modo silencioso	No
Parámetros del modo interactivo	
Ejecutar minimizado en modo interactivo	No
Comando para suprimir el reinicio	
Ignorar código devuelto de recuperación de paquetes	Sí
Ubicación de destino para archivos adicionales	Sin especificar

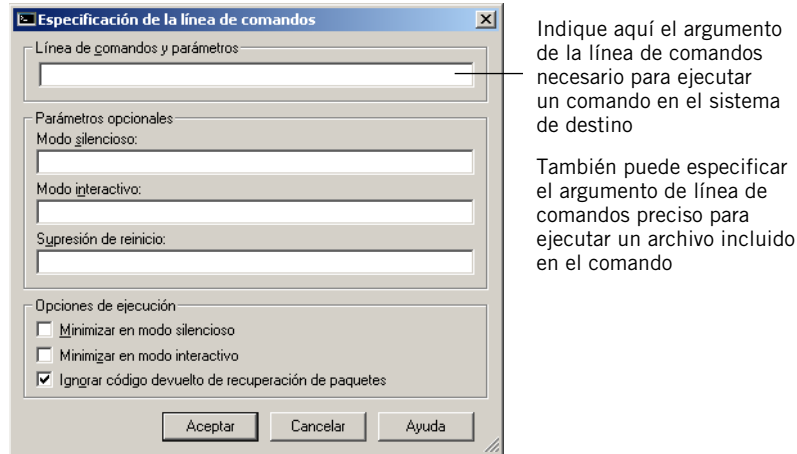
Below the table is the 'Archivos adicionales' section, which is currently empty. At the bottom of the dialog, there are buttons for 'Agregar...' and 'Eliminar'. The status bar at the bottom shows 'Tamaño de comando estimado: 92.0 KB' and 'Tamaño estimado de la instalación: 0 bytes', along with buttons for 'Crear', 'Aceptar', 'Cancelar', 'Aplicar', and 'Ayuda'.

Especificación de parámetros y modificadores de línea de comandos

Symantec Packager permite configurar un comando personalizado que incluya un argumento de línea de comandos y los parámetros obligatorios y opcionales que hay que usar cuando el comando se ejecute.

Symantec Packager permite también definir modificadores opcionales que pueden utilizarse durante una instalación de paquete en modo silencioso, pasivo o interactivo. Deberá especificar la información que Symantec Packager necesita para instalar y ejecutar el comando y todas las variables que desee utilizar.

Figura 6-3 Cuadro de diálogo Especificación de la línea de comandos



Para especificar parámetros y modificadores de línea de comandos

- 1 En la ficha Configurar productos de la ventana de Symantec Packager, realice una de las siguientes acciones:
 - Cree un nuevo comando personalizado.
 - Haga doble clic en un comando existente para modificarlo.
- 2 En la ficha Parámetros del cuadro de diálogo Editor de comandos, haga clic en **Línea de comandos** y, a continuación, haga clic en **Agregar**.
- 3 En el cuadro Línea de comandos y parámetros del cuadro de diálogo Especificación de la línea de comandos, escriba el argumento y los parámetros de línea de comandos necesarios para ejecutar el comando.
- 4 En la sección Parámetros opcionales, especifique los parámetros opcionales que determinen el comportamiento de la instalación.

La instalación del paquete utilizará estos parámetros para hacer que la instalación del comando imite a la instalación del paquete.

 - Modo silencioso: permite especificar el parámetro que suprime cualquier interacción del usuario.
 - Modo interactivo: permite especificar el parámetro que suprime la interacción del usuario y muestra mensajes de estado.
 - Supresión de reinicio: permite especificar el parámetro que suprime el reinicio tras la ejecución del comando personalizado.

- 5 En la sección Opciones de ejecución, seleccione el modo en que la instalación del comando deba aparecer ante el usuario.
 - Minimizar en modo silencioso: permite ejecutar el comando en segundo plano.
 - Minimizar en modo interactivo: permite ejecutar el comando en segundo plano.
 - Ignorar código devuelto de recuperación de paquetes: permite excluir comandos personalizados de versiones anteriores del paquete. Así se garantiza que el comando personalizado está instalado y de que no se elimina en caso de que el paquete no consiga instalarse correctamente o esté activada la opción de recuperación.
- 6 Haga clic en **Aceptar**.
- 7 En el cuadro de diálogo Editor de comandos, realice una de las siguientes acciones:
 - Haga clic en **Aceptar** para guardar los cambios y cerrar el cuadro de diálogo Editor de comandos.
 - Haga clic en **Aplicar** para guardar los cambios y seguir configurando el comando.
- 8 Si así se le pide, escriba un nombre de archivo y, a continuación, haga clic en **Guardar**.

Inclusión de archivos en un comando

Symantec Packager permite incluir en un comando personalizado archivos adicionales como archivos por lotes, scripts o archivos ejecutables. Otros ejemplos pueden ser definiciones de virus actualizadas, parches de software, claves de registro, archivos ejecutables autoextraíbles o archivos .msi. Para incluir archivos adicionales, es preciso agregar el archivo al comando personalizado e indicar un directorio de destino. Durante la instalación del paquete, Symantec Packager copia el archivo en el directorio especificado del equipo de destino.

Symantec Packager permite copiar archivos en la carpeta de archivos de programa, en la carpeta raíz de la unidad del sistema o en una ruta personalizada. Si selecciona la carpeta de archivos de programa o la carpeta raíz del sistema, Symantec Packager completará de forma automática la ruta completa. Sólo tendrá que escribir el nombre de la subcarpeta en la que colocar los archivos dentro de Archivos de programa o del directorio raíz. Si selecciona una ruta personalizada, deberá escribir la ruta completa.

Para incluir archivos en un comando

- 1 En la ficha Configurar productos de la ventana de Symantec Packager, realice una de las siguientes acciones:
 - Cree un nuevo comando personalizado.
 - Haga doble clic en un comando existente para modificarlo.
- 2 En la ficha Parámetros del cuadro de diálogo Editor de comandos, haga clic en **Agregar**.
- 3 Desplácese hasta los archivos que desee agregar al comando personalizado y, a continuación, haga clic en **Abrir**.
Mantenga presionada la tecla Ctrl para agregar varios archivos a la vez.
- 4 En la ficha Parámetros del cuadro de diálogo Editor de comandos, haga clic en **Ubicación de destino para archivos adicionales** y, a continuación, en **Modificar**.
- 5 En el cuadro de diálogo Ubicación de destino para archivos adicionales, seleccione la ubicación del sistema de destino en la que desee copiar los archivos opcionales.
 - Directorio de archivos de programa: copia los archivos en el directorio de archivos de programa de Windows.
 - Raíz de la unidad de sistema: copia los archivos en la carpeta raíz del sistema.
 - Ruta personalizada: copia los archivos en la ruta que se especifique.
 - Ubicación de destino sin especificar: copia los archivos en la carpeta temporal del usuario.
- 6 En Especificación de carpeta, escriba un nombre de carpeta para utilizarla junto con la selección realizada en el paso 5.
Symantec Packager muestra una vista previa de la ubicación de destino en el cuadro Ruta de muestra.
- 7 Haga clic en **Aceptar**.
- 8 En el cuadro de diálogo Editor de comandos, realice una de las siguientes acciones:
 - Haga clic en **Aceptar** para guardar los cambios y cerrar el cuadro de diálogo Editor de comandos.
 - Haga clic en **Aplicar** para guardar los cambios y seguir configurando el comando.
- 9 Si así se le pide, escriba un nombre de archivo y, a continuación, haga clic en **Guardar**.

Especificación de los sistemas operativos admitidos

Los paquetes de instalación personalizados creados mediante Symantec Packager pueden instalarse en cualquier plataforma de 32 bits de Microsoft, excepto en Windows NT 3.51. A menos que se especifique de otra manera, Symantec Packager instala los comandos personalizados que se incluyan en un paquete en todos los sistemas operativos compatibles. Si el comando personalizado está limitado a plataformas concretas, deberá especificar esta información a la hora de configurarlo.

Para especificar los sistemas operativos admitidos

- 1 En la ficha Configurar productos de la ventana de Symantec Packager, realice una de las siguientes acciones:
 - Cree un nuevo comando personalizado.
 - Haga doble clic en un comando existente para modificarlo.
- 2 En el cuadro de diálogo Editor de comandos, en la ficha Sistemas operativos, seleccione los sistemas operativos en los que pueda ejecutarse el comando personalizado.

La selección predeterminada es Cualquier sistema operativo. Puede limitar la instalación por categorías (por ejemplo, todas las plataformas Windows NT), por sistema operativo concreto (por ejemplo, Windows 2000 y Windows XP) o por cualquier combinación (por ejemplo, todas las plataformas Windows NT más Windows 98 y Windows 98 SE).
- 3 En el cuadro de diálogo Editor de comandos, realice una de las siguientes acciones:
 - Haga clic en **Aceptar** para guardar los cambios y cerrar el cuadro de diálogo Editor de comandos.
 - Haga clic en **Aplicar** para guardar los cambios y seguir configurando el comando.
- 4 Si así se le pide, escriba un nombre de archivo y, a continuación, haga clic en **Guardar**.

Generación y evaluación de comandos personalizados

Una vez definidos los parámetros de línea de comandos y los archivos opcionales para un comando personalizado, es preciso generarlo. Cuando el proceso de generación de comandos personalizados ha finalizado, resulta crucial probar el comando personalizado antes de incluirlo en un paquete de instalación. Symantec Packager almacena en el directorio de datos de Symantec Packager archivos ejecutables autoextraíbles que pueden someterse a evaluación.

Generación de comandos personalizados

Durante el proceso de generación, Symantec Packager recupera información procedente del archivo de comandos personalizado .pcg para determinar qué archivos y qué parámetros de línea de comandos, opciones de instalación y configuraciones personalizadas incluir en el comando personalizado. Symantec Packager realiza entonces una comprobación de errores básica. Si detecta un error, el proceso de generación se detiene. Deberá resolver el conflicto y repetir el proceso de generación.

Después de finalizar el proceso de validación, Symantec Packager crea un archivo ejecutable autoextraíble (.exe) y lo coloca en la carpeta de datos especificada para la ficha Configurar productos. El archivo .exe de comandos sólo se suministra con vistas a la evaluación y no puede distribuirse.

Para generar un comando personalizado

- 1 En la ficha Configurar productos de la ventana de Symantec Packager, seleccione el comando personalizado que desee generar.
- 2 En el menú Archivo, haga clic en **Crear**.
Aparecerá una ventana de Estado de creación, que proporciona información acerca del progreso de la generación y registra cualquier problema que pueda surgir. Si la generación termina correctamente, en la última línea de la ventana Estado de creación aparecerá un mensaje informando de este hecho.
- 3 En el cuadro de diálogo Estado de creación, haga clic en **Cerrar**.

Evaluación de comandos personalizados

Los comandos personalizados son potentes herramientas que permiten personalizar la instalación de un producto más allá de los límites que la plantilla del producto impone. Sin embargo, con los comandos personalizados, la responsabilidad de definir la información que Symantec Packager necesita para instalar y ejecutar el comando personalizado recae exclusivamente sobre el usuario. Dado el número ilimitado de posibilidades de empleo de un comando personalizado, Symantec Packager no puede garantizar que el usuario haya escrito un comando correctamente sin luego haber comprobado la ausencia de errores durante los procesos de generación e instalación. Por lo tanto, es importante que someta a evaluación los comandos personalizados en todas las plataformas compatibles antes de incluirlos en un paquete o de distribuirlos a los usuarios finales.

Nota: Si su comando personalizado necesita interacción del usuario e incluye dicho comando en un paquete, la instalación permanecerá detenida hasta que el usuario interactúe con el comando personalizado.

Para evaluar un comando personalizado

- 1 En la barra de tareas de Windows, haga clic en **Inicio > Ejecutar**.
- 2 En el cuadro de diálogo Ejecutar, escriba **explorer.exe**.
De esta forma se abrirá el Explorador de Windows.
- 3 Desplácese hasta la carpeta de datos de Configurar productos.
Las carpetas de datos aparecen en el cuadro de diálogo Preferencias de Symantec Packager.
Vea "[Cambio de las carpetas de datos de Symantec Packager](#)" en la página 27.
- 4 Haga doble clic en el archivo .exe del comando que desee evaluar.

Configuración de paquetes de instalación

En este capítulo se tratan los temas siguientes:

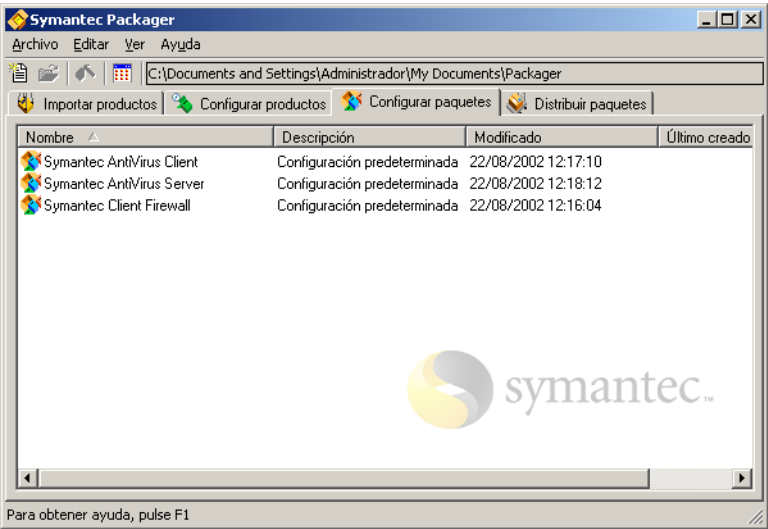
- Acerca de la configuración de paquetes
- Cómo trabajar con definiciones de paquetes
- Configuración de definiciones de paquetes
- Generación y evaluación de paquetes

Acerca de la configuración de paquetes

Durante la fase de configuración de paquetes, puede crear un paquete, que no es más que un único archivo de instalación que contiene uno o más productos o comandos personalizados. Este proceso comienza seleccionando los productos y los comandos personalizados que desee incluir. A continuación, deberá especificar las opciones de instalación y otros valores personalizados. Todos estos datos se guardan en un archivo de definición de paquetes (.pkg).

La fase de configuración de paquetes dependerá de si se han completado correctamente las fases de importación y de configuración de productos. Sólo podrá agregar productos o comandos personalizados para los que exista un archivo de configuración de productos (.pcg). Symantec Packager utiliza la información procedente de los archivos de configuración de productos y de definición de paquetes para generar el paquete. El proceso de generación da como resultado un archivo ejecutable autoextraíble, que puede someterse a evaluación y distribuirse a los usuarios finales.

Figura 7-1 Ficha Configurar paquetes



En la fase de configuración de paquetes tiene lugar el siguiente proceso:

- Creación de una definición de paquetes
Vea "[Creación de definiciones de paquetes](#)" en la página 66.
- Adición de uno o más productos y comandos personalizados
Vea "[Adición de productos y comandos a una definición de paquetes](#)" en la página 68.
- Especificación de la secuencia de instalación para paquetes que contengan varios productos o comandos personalizados
Vea "[Cambio de la secuencia de instalación](#)" en la página 70.
- Especificación de las opciones de instalación y de registro del paquete
Vea "[Establecimiento de las opciones de instalación de paquetes](#)" en la página 71.
- Generación del paquete
Vea "[Generación y evaluación de paquetes](#)" en la página 83.
- Evaluación del paquete antes de la distribución
Vea "[Evaluación de paquetes](#)" en la página 84.

Cómo trabajar con definiciones de paquetes

En la ventana principal de Symantec Packager, la ficha Configurar paquetes enumera las definiciones de paquetes que ha creado y proporciona información acerca de cuándo se generaron y cuándo se modificaron por última vez. En esta ventana podrá agregar, modificar y eliminar archivos de definición de paquetes, además de cambiarles el nombre. Esta ficha muestra los archivos de definición de paquetes que están almacenados en la carpeta de datos para la ficha Configurar paquetes especificada en Preferencias de Symantec Packager.

La ficha Configurar paquetes podría encontrarse vacía por una de las razones siguientes:

- No ha importado ningún módulo de producto.
Cuando importa un módulo de producto, Symantec Packager crea un archivo de definición de paquetes predeterminado y lo coloca en la ficha Configurar paquetes.
Vea "[Importación de módulos de producto](#)" en la página 32.
- No ha generado ningún archivo de configuración de productos ni de configuración de comandos.
Vea "[Generación de productos personalizados](#)" en la página 47.
Vea "[Generación de comandos personalizados](#)" en la página 60.

Creación de definiciones de paquetes

El primer paso en la creación de un paquete consiste en crear una definición de paquetes. De esta forma se abre el cuadro de diálogo Editor de paquetes, en el que podrá configurar y generar el paquete. A medida que se agreguen o se eliminen productos o comandos personalizados, la parte inferior izquierda del cuadro de diálogo mostrará el tamaño aproximado del paquete de instalación y la cantidad de datos de éste.

Este procedimiento crea un archivo de definición de paquetes genérico. Puede personalizar dicho archivo de definición de paquetes agregándole productos y comandos personalizados, estableciendo opciones de instalación y agregando sus propios gráficos a la instalación.

Tabla 7-1 Descripción general de las fichas del Editor de paquetes

Ficha	Descripción	Para obtener más información
Selección de productos	Permite agregar o eliminar productos o comandos personalizados, cambiar la secuencia de la instalación, ver las propiedades y los requisitos de los productos e incluir la versión apropiada del instalador de Windows en un paquete.	Vea "Adición de productos y comandos a una definición de paquetes" en la página 68. Vea "Cambio de la secuencia de instalación" en la página 70.
Opciones de instalación	Permite establecer las opciones de instalación, registro y personalización del paquete y, de forma opcional, especificar información personalizada sobre licencias o sobre soporte técnico.	Vea "Establecimiento de las opciones de instalación de paquetes" en la página 71.

Para crear una definición de paquetes

- 1** En la ventana de Symantec Packager, haga clic en **Configurar paquetes**.
- 2** En el menú Archivo, haga clic en **Nueva definición de paquetes**.
El nuevo archivo de definición de paquetes se abre en el cuadro de diálogo Editor de paquetes. Puede personalizar el archivo de definición de paquetes ahora o modificarlo más adelante.
- 3** Puede configurar el paquete ahora o modificarlo más adelante.
- 4** En el cuadro de diálogo Editor de paquetes, haga clic en **Aceptar** para guardar el archivo.
- 5** En el cuadro de diálogo Guardar como, especifique un nombre para el archivo de definición de paquetes y, acto seguido, haga clic en **Guardar**.
El archivo de definición de paquetes aparecerá en la ficha Configurar paquetes.

Visualización de los detalles de definición de paquetes

Symantec Packager permite ver los detalles de un archivo de definición de paquetes sin necesidad de abrir el archivo. La opción Mostrar detalles pone a su disposición un resumen de las especificaciones de las definiciones de paquetes.

Para ver los detalles de definición de paquetes

- 1** En la ficha Configurar paquetes de la ventana de Symantec Packager, seleccione el archivo de definición de paquetes que desee ver.
- 2** En el menú Archivo, haga clic en **Mostrar detalles**.
- 3** Haga clic en **Aceptar** para cerrar la ventana Detalles.

Eliminación de definiciones de paquetes

Al eliminar una definición de paquetes se elimina el archivo de definición de paquetes, que contiene las opciones de configuración y las instrucciones de instalación necesarias para generar el paquete. Sin embargo, la eliminación de una definición de paquetes no afecta a los paquetes de instalación que se encuentren en la ficha Distribuir paquetes.

Para eliminar una definición de paquetes

- 1 En la ficha Configurar paquetes de la ventana de Symantec Packager, seleccione la definición de paquetes que desee eliminar.
- 2 En el menú Editar, haga clic en **Suprimir**.
- 3 Cuando se le pida confirmación para eliminar el archivo, haga clic en **Sí**.

Configuración de definiciones de paquetes

Los paquetes de instalación personalizados se confeccionan generando un archivo de definición de paquetes y, a continuación, creando el paquete. El archivo de definición de paquetes contiene la información de configuración y las instrucciones de instalación que Symantec Packager necesita para generar el paquete. Dentro del archivo de definición de paquetes, deberá seleccionar los productos o comandos personalizados que desee incluir, las secuencias de instalación y las opciones de instalación y de registro del paquete. Opcionalmente, un archivo de definición de paquetes puede incluir información de soporte técnico.

Adición de productos y comandos a una definición de paquetes

Symantec Packager permite crear un paquete de instalación personalizado que incluya uno o más productos o comandos personalizados. A medida que se agregan elementos a un archivo de definición de paquetes, sus propiedades, tal y como aparecen definidas en el archivo de configuración de productos, se muestran en el cuadro de diálogo Editor de paquetes, al igual que cualquier requisito del producto o cualquier conflicto que éste genere. Por ejemplo, para eludir conflictos entre productos, Symantec AntiVirus evita que pueda incluir a la vez las versiones de cliente y servidor en el mismo paquete. Es necesario un archivo de configuración de productos por cada producto o comando personalizado que desee incluir.

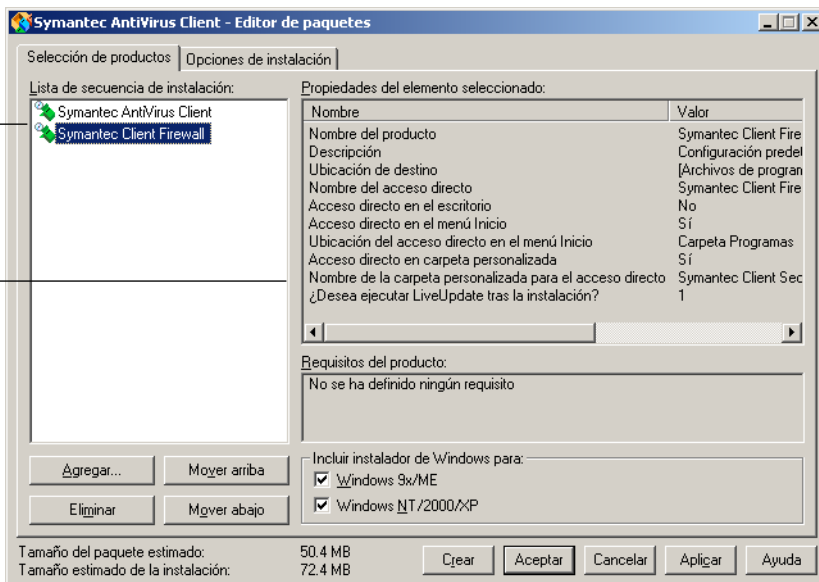
Vea ["Configuración de productos personalizados"](#) en la página 35.

Vea ["Configuración de comandos personalizados"](#) en la página 49.

Figura 7-2 Editor de productos: ficha Selección de productos

Muestra los productos y los comandos personalizados del archivo de definición de paquetes

Proporciona información sobre el producto o el comando seleccionado



Para agregar productos a una definición de paquetes

- 1 En la ficha Configurar paquetes de la ventana de Symantec Packager, realice una de las siguientes acciones:
 - Cree una nueva definición de paquetes.
 - Haga doble clic en una definición de paquetes para modificarla.
- 2 En la ficha Selección de productos del cuadro de diálogo Editor de paquetes, haga clic en **Agregar**.
- 3 En la ventana Abrir, seleccione el producto o comando personalizado (archivo .pcg) que desee agregar.
- 4 Haga clic en **Abrir**.
 La cifra del campo Tamaño del paquete estimado cambiará para reflejar el producto o el comando que incluya.
- 5 Repita los pasos 2 al 4 para agregar más productos o comandos personalizados.

- 6 En el cuadro de diálogo Editor de paquetes, realice una de las siguientes acciones:
 - Haga clic en **Aceptar** para guardar los cambios y cerrar el cuadro de diálogo Editor de paquetes.
 - Haga clic en **Aplicar** para guardar los cambios y seguir configurando la definición de paquetes.
- 7 Si así se le pide, escriba un nombre de archivo y, a continuación, haga clic en **Guardar**.

Cambio de la secuencia de instalación

Los productos incluidos en un archivo de definición de paquetes se instalan en el orden en que aparecen en la ficha Selección de productos. De forma predeterminada, cada producto que agregue a una definición de paquetes se añadirá automáticamente al final de la secuencia de instalación. Algunos productos necesitan otros productos para instalarse y funcionar correctamente. Si un producto de su definición de paquetes necesita otro producto, asegúrese de que los productos aparecen enumerados en la secuencia correcta. Puede cambiar el orden en que se instala un producto moviéndolo hacia arriba o hacia abajo en la lista de la secuencia de instalación.

Para cambiar la secuencia de instalación

- 1 En la ficha Configurar paquetes de la ventana de Symantec Packager, realice una de las siguientes acciones:
 - Cree una nueva definición de paquetes.
 - Haga doble clic en una definición de paquetes para modificarla.
- 2 En la ficha Selección de productos del cuadro de diálogo Editor de paquetes, en Lista de secuencia de instalación, seleccione el producto para el que desee cambiar la secuencia de instalación.
- 3 Presione uno de los siguientes botones con objeto de mover el producto o comando hasta el lugar deseado de la lista:
 - Mover arriba: mueve el producto o comando seleccionado a una posición anterior en la secuencia de instalación.
 - Mover abajo: mueve el producto o comando seleccionado a una posición posterior en la secuencia de instalación.

- 4 En el cuadro de diálogo Editor de paquetes, realice una de las siguientes acciones:
 - Haga clic en **Aceptar** para guardar los cambios y cerrar el cuadro de diálogo Editor de paquetes.
 - Haga clic en **Aplicar** para guardar los cambios y seguir configurando la definición de paquetes.
- 5 Si así se le pide, escriba un nombre de archivo y, a continuación, haga clic en **Guardar**.

Establecimiento de las opciones de instalación de paquetes

Symantec Packager permite especificar las opciones de instalación a nivel de producto y a nivel de paquete. Las opciones de instalación de paquete permiten controlar el nivel de interacción con el usuario necesario durante la instalación, especificar las opciones de reinicio y de registro e incluir información específica del usuario o de la empresa, como una dirección de página Web para el soporte técnico. De forma opcional, es posible incluir en el paquete la versión adecuada del instalador de Windows para los usuarios que lo necesiten. Si existe discrepancia entre las opciones de instalación, las opciones de instalación del paquete prevalecen sobre las opciones de instalación de los productos.

Inclusión del instalador de Windows

Muchos productos necesitan Windows Installer 2.0 para poder instalarse. Si el equipo al que está distribuyendo un paquete no dispone del instalador de Windows o tiene una versión más antigua, puede incluir este programa en el paquete. Cuando los usuarios instalan el paquete, lo primero que se instala es el instalador de Windows. Durante la instalación, Symantec Packager analiza el equipo de destino para determinar si el instalador de Windows está ya instalado. Symantec Packager instala el instalador de Windows sólo si el equipo de destino no dispone de él o tiene una versión más antigua.

Si desea crear un paquete que contenga una versión más antigua del instalador de Windows, puede crear un comando personalizado que incluya dicha versión.

Para incluir el instalador de Windows

- 1 En la ficha Configurar paquetes de la ventana de Symantec Packager, realice una de las siguientes acciones:
 - Cree una nueva definición de paquetes.
 - Haga doble clic en una definición de paquetes para modificarla.
- 2 En la ficha Selección de productos del cuadro de diálogo Editor de paquetes, en la sección Incluir instalador de Windows para, seleccione una de las siguientes opciones:
 - Windows 9x/ME: incluye la versión del instalador de Windows apropiada para equipos con Windows 9x o Windows ME.
 - Windows NT/2000/XP: incluye la versión del instalador de Windows apropiada para equipos con Windows NT, Windows 2000 o Windows XP.
- 3 En el cuadro de diálogo Editor de paquetes, realice una de las siguientes acciones:
 - Haga clic en **Aceptar** para guardar los cambios y cerrar el cuadro de diálogo Editor de paquetes.
 - Haga clic en **Aplicar** para guardar los cambios y seguir configurando la definición de paquetes.
- 4 Si así se le pide, escriba un nombre de archivo y, a continuación, haga clic en **Guardar**.

Selección de un modo de instalación

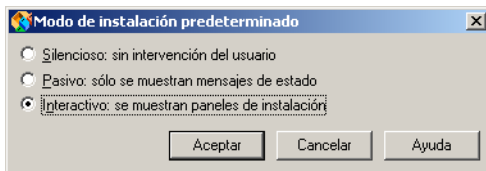
Symantec Packager permite controlar el nivel de interacción del usuario necesario para las instalaciones. Las instalaciones silenciosas no ofrecen ninguna interfaz de usuario ni información de estado. Las instalaciones pasivas proporcionan indicadores de progreso y otra información de estado, pero no ofrecen ningún modo de aceptar o cancelar las acciones. Cuando decida entre estas opciones de instalación, asegúrese de que la instalación del paquete gestiona automáticamente situaciones que puedan necesitar interacción por parte del usuario, como los reinicios que necesite el equipo y la gestión de aplicaciones abiertas.

Vea "[Establecimiento de opciones de reinicio](#)" en la página 74.

Las instalaciones interactivas proporcionan una interfaz de usuario que guía a los usuarios a través de la instalación. Puede ahondar en la personalización de una instalación agregando una marca o sustituyendo los gráficos de instalación específicos del producto por gráficos personalizados.

Vea "[Personalización de los paneles de instalación opcionales](#)" en la página 80.

Figura 7-3 Cuadro de diálogo Modo de instalación predeterminado



Para seleccionar un modo de instalación

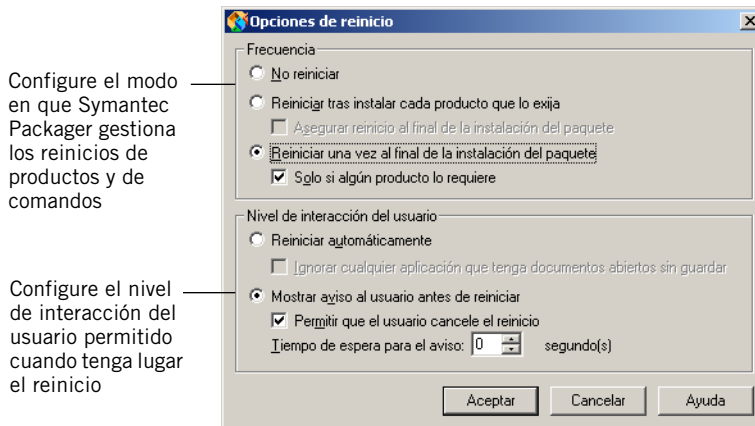
- 1 En la ficha Configurar paquetes de la ventana de Symantec Packager, realice una de las siguientes acciones:
 - Cree una nueva definición de paquetes.
 - Haga doble clic en una definición de paquetes para modificarla.
- 2 En la ficha Opciones de instalación del cuadro de diálogo Editor de paquetes, haga doble clic en **Modo de instalación predeterminado**.
- 3 En el cuadro de diálogo Modo de instalación predeterminado, seleccione una de las siguientes opciones:
 - Silencioso: el paquete se instala sin interfaz de usuario.
 - Pasivo: el usuario sólo ve mensajes de estado durante la instalación.
 - Interactivo: la instalación del paquete incluye pantallas de instalación, que necesitan interacción del usuario.
- 4 Haga clic en **Aceptar**.
- 5 En el cuadro de diálogo Editor de paquetes, realice una de las siguientes acciones:
 - Haga clic en **Aceptar** para guardar los cambios y cerrar el cuadro de diálogo Editor de paquetes.
 - Haga clic en **Aplicar** para guardar los cambios y seguir configurando la definición de paquetes.
- 6 Si así se le pide, escriba un nombre de archivo y, a continuación, haga clic en **Guardar**.

Establecimiento de opciones de reinicio

Los productos que incluyan cambios en los archivos del sistema operativo necesitan que el equipo se reinicie de forma que los cambios se escriban en las áreas adecuadas del sistema. Los requisitos de reinicio de los productos se especifican en los módulos de producto. Si un paquete contiene varios productos que necesitan que el equipo se reinicie, Symantec Packager permite elegir una opción de reinicio para el paquete completo. Esta opción suprime las opciones individuales de los productos y los modificadores de comando personalizados.

Puede configurar un paquete de forma que el equipo no se reinicie, se reinicie una vez instalado cada producto que lo necesite o contenga el reinicio hasta que se haya instalado el paquete completo. También puede configurarlo para que el equipo se reinicie automáticamente o le pida confirmación al usuario. La opción que elija dependerá del grado de interactividad que desee para la instalación. Si desea permitir a los usuarios que cancelen el reinicio, especifique un periodo de espera para responder a la confirmación.

Figura 7-4 Cuadro de diálogo Opciones de reinicio



Para establecer opciones de reinicio

- 1 En la ficha Configurar paquetes de la ventana de Symantec Packager, realice una de las siguientes acciones:
 - Cree una nueva definición de paquetes.
 - Haga doble clic en una definición de paquetes para modificarla.
- 2 En la ficha Opciones de instalación del cuadro de diálogo Editor de paquetes, haga doble clic en **Realizar reinicios**.
- 3 En la sección Frecuencia del cuadro de diálogo Opciones de reinicio, seleccione una de las siguientes opciones:
 - No reiniciar: el paquete se instala sin reiniciar el equipo ni pedir confirmación al usuario para reiniciar. Esta opción anula la configuración de reinicio de los productos y los parámetros de los comandos personalizados.
 - Reiniciar tras instalar cada producto que lo exija: reinicia el equipo una vez se haya instalado cada producto que necesite que el equipo se reinicie. Esta opción mantiene la configuración de reinicio de los productos y los parámetros de los comandos personalizados. Si selecciona esta opción, deberá especificar también si el equipo se reiniciará de forma automática o le pedirá confirmación al usuario. Puede marcar opcionalmente la casilla de verificación **Asegurar reinicio al final de la instalación del paquete** para agregar un reinicio al término de la instalación del paquete si no existe ninguna todavía.
 - Reiniciar una vez al final de la instalación del paquete: anula la configuración de reinicio de los productos y retrasa el reinicio hasta el final de la instalación del paquete. Puede optar por marcar la casilla de verificación **Sólo si algún producto lo requiere** para reiniciar al final de la instalación del paquete sólo si algún producto o comando de los incluidos en el paquete lo precisa.

- 4 En la sección Nivel de interacción del usuario del cuadro de diálogo Opciones de reinicio, seleccione una de las siguientes opciones:
 - Reiniciar automáticamente: reinicia el equipo, mostrando primero mensajes en caso de que haya aplicaciones con archivos abiertos. Puede marcar si lo desea la casilla de verificación **Ignorar cualquier aplicación que tenga documentos abiertos sin guardar** para forzar un reinicio.
 - Mostrar aviso al usuario antes de reiniciar: muestra un mensaje que informa al usuario de que va a tener lugar un reinicio. Puede marcar opcionalmente la casilla de verificación **Permitir que el usuario cancele el reinicio** y especificar la cantidad de tiempo de que dispone el usuario para responder al mensaje.
- 5 Haga clic en **Aceptar**.
- 6 En el cuadro de diálogo Editor de paquetes, realice una de las siguientes acciones:
 - Haga clic en **Aceptar** para guardar los cambios y cerrar el cuadro de diálogo Editor de paquetes.
 - Haga clic en **Aplicar** para guardar los cambios y seguir configurando la definición de paquetes.
- 7 Si así se le pide, escriba un nombre de archivo y, a continuación, haga clic en **Guardar**.

Establecimiento de opciones de recuperación de la instalación

Symantec Packager permite restablecer o recuperar la configuración que un equipo de destino tenía originalmente, antes de la instalación del paquete, en caso de que ésta falle de alguna forma. Durante la recuperación, Symantec Packager elimina los archivos que se instalaron, incluidos los controladores y los archivos de configuración y restablece los valores del registro.

Figura 7-5 Cuadro de diálogo Opciones de recuperación



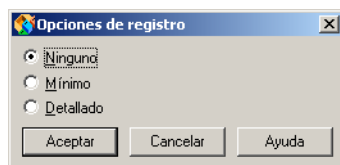
Para conservar la configuración previa a la instalación

- 1 En la ficha Configurar paquetes de la ventana de Symantec Packager, realice una de las siguientes acciones:
 - Cree una nueva definición de paquetes.
 - Haga doble clic en una definición de paquetes para modificarla.
- 2 En el cuadro de diálogo Opciones de recuperación, marque la casilla de verificación **Recuperar instalación de todos los productos ante cualquier fallo**.
- 3 Haga clic en **Aceptar**.
- 4 En el cuadro de diálogo Editor de paquetes, realice una de las siguientes acciones:
 - Haga clic en **Aceptar** para guardar los cambios y cerrar el cuadro de diálogo Editor de paquetes.
 - Haga clic en **Aplicar** para guardar los cambios y seguir configurando la definición de paquetes.
- 5 Si así se le pide, escriba un nombre de archivo y, a continuación, haga clic en **Guardar**.

Registro de información sobre la instalación

Symantec Packager permite registrar datos acerca de la instalación en un archivo de registro. Esta información ayuda a determinar si el paquete se ha instalado correctamente o no y, en caso de que se hayan producido errores durante la instalación, permite identificarlos. El archivo de registro se genera al final de la instalación del paquete y se guarda como archivo de texto en el equipo de destino, en la carpeta temporal del usuario.

Figura 7-6 Cuadro de diálogo Opciones de registro



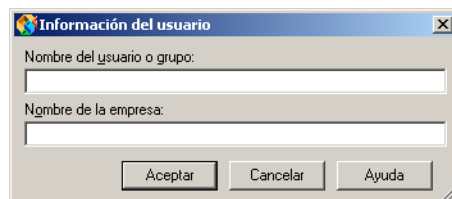
Para registrar la información sobre la instalación

- 1 En la ventana de Symantec Packager, en la ficha Configurar paquetes, realice una de las siguientes acciones:
 - Cree una nueva definición de paquetes.
 - Haga doble clic en una definición de paquetes para modificarla.
- 2 En el cuadro de diálogo Editor de paquetes, en la ficha Opciones de instalación, haga doble clic en **Opciones de registro**.
- 3 En el cuadro de diálogo Opciones de registro, seleccione una de las siguientes opciones:
 - Ninguno: desactiva la función de registro en el equipo de destino.
 - Mínimo: captura sólo los errores.
 - Detallado: captura toda la información de registro.
- 4 Haga clic en **Aceptar**.
- 5 En el cuadro de diálogo Editor de paquetes, realice una de las siguientes acciones:
 - Haga clic en **Aceptar** para guardar los cambios y cerrar el cuadro de diálogo Editor de paquetes.
 - Haga clic en **Aplicar** para guardar los cambios y seguir configurando la definición de paquetes.
- 6 Si así se le pide, escriba un nombre de archivo y, a continuación, haga clic en **Guardar**.

Preconfiguración de la información del usuario

Durante la instalación interactiva de un paquete, a los usuarios se les pide que introduzcan un nombre de usuario o de grupo y un nombre de empresa. Symantec Packager permite preconfigurar esta información en el archivo de definición de paquetes de forma que aparezca automáticamente en las pantallas de instalación dedicada a los datos del cliente.

Figura 7-7 Cuadro de diálogo Información del usuario



Para preconfigurar la información del usuario

- 1 En la ficha Configurar paquetes de la ventana de Symantec Packager, realice una de las siguientes acciones:
 - Cree una nueva definición de paquetes.
 - Haga doble clic en una definición de paquetes para modificarla.
- 2 En la ficha Opciones de instalación del cuadro de diálogo Editor de paquetes, haga doble clic en **Nombre del usuario o grupo**.
- 3 En el cuadro Nombre del usuario o grupo del cuadro de diálogo Información del usuario, escriba el nombre del usuario o del grupo que aparecerá en la pantalla de los datos del cliente durante la instalación.
- 4 En el cuadro Nombre de la empresa, escriba el nombre de la empresa que aparecerá en la pantalla de los datos del cliente durante la instalación.
- 5 Haga clic en **Aceptar**.
- 6 En el cuadro de diálogo Editor de paquetes, realice una de las siguientes acciones:
 - Haga clic en **Aceptar** para guardar los cambios y cerrar el cuadro de diálogo Editor de paquetes.
 - Haga clic en **Aplicar** para guardar los cambios y seguir configurando la definición de paquetes.
- 7 Si así se le pide, escriba un nombre de archivo y, a continuación, haga clic en **Guardar**.

Inclusión de información de soporte técnico personalizado

Symantec Packager permite especificar una dirección de página Web que contenga información personalizada sobre soporte técnico. Esta función permite, por ejemplo, a los distribuidores de valor añadido y a los fabricantes de equipos originales crear paquetes de instalación personalizada que incluyan sus propias direcciones de páginas Web. Esta información se muestra durante la instalación del paquete, por lo tanto, la definición del paquete debe utilizar el modo de instalación interactivo.

Figura 7-8 Cuadro de diálogo Información de soporte



Para incluir información de soporte técnico personalizado

- 1 En la ficha Configurar paquetes de la ventana de Symantec Packager, realice una de las siguientes acciones:
 - Cree una nueva definición de paquetes.
 - Haga doble clic en una definición de paquetes para modificarla.
- 2 En la ficha Opciones de instalación del cuadro de diálogo Editor de paquetes, haga doble clic en **Dirección Web de soporte**.
- 3 En el cuadro de diálogo Información de soporte, escriba la dirección tal y como le gustaría que apareciera en pantalla. Por ejemplo:
www.symantec.com
http://www.symantec.com
- 4 Haga clic en **Aceptar**.
- 5 En el cuadro de diálogo Editor de paquetes, realice una de las siguientes acciones:
 - Haga clic en **Aceptar** para guardar los cambios y cerrar el cuadro de diálogo Editor de paquetes.
 - Haga clic en **Aplicar** para guardar los cambios y seguir configurando la definición de paquetes.
- 6 Si así se le pide, escriba un nombre de archivo y, a continuación, haga clic en **Guardar**.

Personalización de los paneles de instalación opcionales

Symantec Packager permite personalizar los paneles de instalación opcionales que el usuario ve durante una instalación interactiva. Esto sólo se aplica a los paneles de instalación genéricos, como las pantallas de bienvenida y de finalización de la instalación, no a los paneles de instalación asociados con productos específicos de Symantec. El paquete debe estar configurado para instalarse en modo interactivo; de lo contrario no podrá utilizar los gráficos de instalación personalizados.

En los paneles de instalación opcionales puede personalizar las siguientes opciones o elementos:

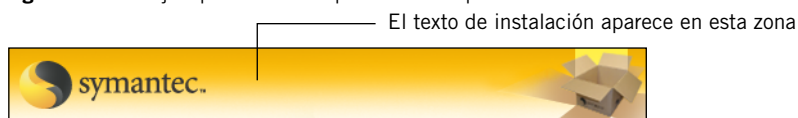
- Si los paneles de instalación opcionales se mostrarán o no durante la instalación del paquete.
- El título del paquete que aparece en los paneles de bienvenida y de fin de la instalación.
- Los gráficos que aparecen en los paneles de bienvenida y de fin de la instalación.

Symantec Packager proporciona gráficos de instalación, aunque puede utilizar también sus propios gráficos personalizados. Si utiliza mapas de bits personalizados que no se ajusten a las especificaciones de tamaño y de color, el programa de instalación aumentará o reducirá el mapa de bits hasta que alcance el tamaño apropiado. Esto no afecta al funcionamiento de la instalación del paquete, pero sí al aspecto de los paneles.

Utilice estas especificaciones si crea sus propios gráficos personalizados:

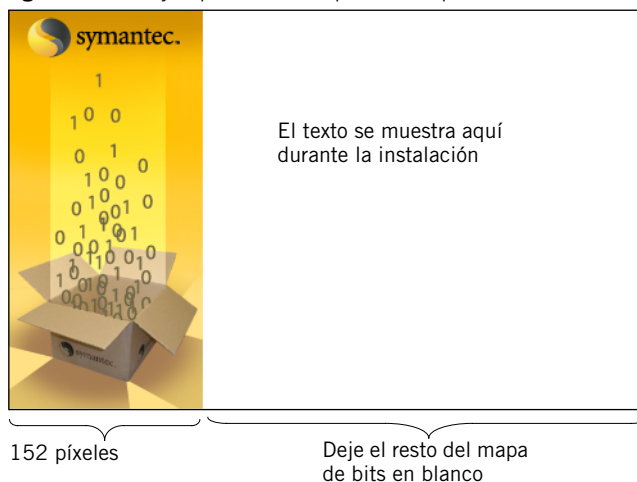
- El número de colores de los mapas de bits de la parte superior y de fondo está limitado a 256.
- Las medidas del mapa de bits superior son 500 píxeles de ancho por 58 píxeles de alto. Sin embargo, el texto de la instalación está configurado para que aparezca en la parte media del gráfico superior, de forma que es posible utilizar un diseño similar.

Figura 7-9 Ejemplo de un mapa de bits superior



- Las medidas del mapa de bits de fondo son 500 píxeles de ancho por 312 píxeles de alto. No obstante, el gráfico está limitado a los primeros 152 píxeles de izquierda a derecha. El resto del mapa de bits debe ir en blanco para que el gráfico no solape el texto de instalación.

Figura 7-10 Ejemplo de un mapa de bits para el fondo



Para personalizar los paneles de instalación opcionales

- 1 En la ficha Configurar paquetes de la ventana de Symantec Packager, realice una de las siguientes acciones:
 - Cree una nueva definición de paquetes.
 - Haga doble clic en una definición de paquetes para modificarla.
- 2 En la ficha Paneles de instalación del cuadro de diálogo Editor de paquetes, haga doble clic en **Mostrar paneles de instalación de la solución de Packager en modo interactivo**.
- 3 En el cuadro de diálogo Personalización de paneles de instalación, marque la casilla de verificación **Mostrar paneles de instalación de la solución de Packager en modo interactivo**.

En las áreas de vista previa del mapa de bits superior y del mapa de bits de fondo aparece una vista preliminar de los gráficos de Symantec Packager. Si esta opción no está marcada, los paneles de instalación opcionales no se mostrarán durante la instalación.
- 4 En el campo de título, escriba un título para el paquete.

El título del paquete aparecerá en los paneles de instalación opcionales durante su instalación.
- 5 Para sustituir el gráfico que aparece en la parte superior de los paneles de instalación opcionales, marque la casilla de verificación **Especificar mapa de bits superior personalizado**.
- 6 Haga clic en **Examinar**, seleccione el mapa de bits superior personalizado y, acto seguido, haga clic en **Abrir**.

En el cuadro de diálogo Personalización de paneles de instalación, aparecerá una vista previa del gráfico.
- 7 Para sustituir el mapa de bits de fondo para los paneles de instalación opcionales, marque la casilla de verificación **Especificar mapa de bits de fondo personalizado**.
- 8 Haga clic en **Examinar**, seleccione el mapa de bits de fondo personalizado y, acto seguido, haga clic en **Abrir**.

En el cuadro de diálogo Personalización de paneles de instalación, aparecerá una vista previa del gráfico.

- 9 Haga clic en **Aceptar**.
- 10 En el cuadro de diálogo Editor de paquetes, realice una de las siguientes acciones:
 - Haga clic en **Aceptar** para guardar los cambios y cerrar el cuadro de diálogo Editor de paquetes.
 - Haga clic en **Aplicar** para guardar los cambios y seguir configurando la definición de paquetes.
- 11 Si así se le pide, escriba un nombre de archivo y, a continuación, haga clic en **Guardar**.

Generación y evaluación de paquetes

Después de definir el contenido y las opciones de instalación de un paquete, es preciso generarlo. Éste es el último paso en la creación de un paquete de instalación. El proceso de generación emplea la información procedente de los archivos de definición de paquetes y de configuración de productos para crear un archivo de instalación que pueda distribuirse a los usuarios finales. A medida que se va generando el paquete, Symantec Packager proporciona información de estado, de forma que pueda determinar si el paquete se ha generado correctamente o no.

Generación de paquetes

Durante el proceso de generación, Symantec Packager recupera información de los archivos de definición de paquetes y de configuración de productos para determinar qué productos, qué funciones de productos, qué instrucciones de instalación y qué configuraciones personalizadas incluir en el archivo de instalación. Symantec Packager comprueba entonces el contenido del paquete en busca de conflictos entre productos. Si Symantec Packager detecta un conflicto entre productos, el proceso de generación se detendrá y se verá en la obligación de resolver el conflicto y repetir el proceso de generación.

Después de comprobar si hay conflictos entre productos, Symantec Packager verifica que se cumplan los requisitos para los productos. Entre otras cosas comprueba que todos los productos necesarios estén incluidos en la definición del paquete y que estén enumerados en la secuencia de instalación correcta. Si Symantec Packager detecta algún error, el usuario recibe un mensaje de error; el proceso de generación, no obstante, continuará.

Una vez finalizadas las fases de validación, Symantec Packager crea un archivo ejecutable autoextraíble y lo coloca en la ficha Distribuir paquetes para su evaluación y distribución a los usuarios con licencia.

Vea "[Distribución de paquetes de instalación](#)" en la página 85.

Para crear un paquete

- 1 En la ficha Configurar paquetes de la ventana de Symantec Packager, seleccione el archivo de definición de paquetes que desee modificar.
- 2 En el menú Archivo, haga clic en **Crear**.
Aparecerá la ventana Estado de creación del paquete, que proporciona información sobre el progreso de la generación y registra cualquier problema que haya surgido. Si la generación del paquete termina correctamente, en la última línea de la ventana Estado de creación aparecerá un mensaje informando de este hecho.
- 3 En el cuadro de diálogo Estado de creación, haga clic en **Cerrar**.

Evaluación de paquetes

Es importante evaluar los paquetes antes de distribuirlos a los usuarios finales para así garantizar que funcionan correctamente. Durante el proceso de generación se realiza una búsqueda de errores, aunque algunos fallos son imposibles de detectar hasta el momento de la instalación. Esto sucede especialmente si el paquete incluye un producto que necesite un producto de otro fabricante o si el paquete incluye un comando personalizado.

Durante la instalación, Symantec Packager busca conflictos entre productos y verifica que los productos necesarios se encuentren en el equipo de destino. La instalación fracasará si Symantec Packager detecta un conflicto que no pueda resolver. Evalúe los paquetes para verificar que se cumplen los requisitos de productos y que la secuencia de instalación es correcta.

Se recomienda abrir cada programa instalado para asegurarse de que funciona correctamente. Asegúrese de que las funciones que desee estén presentes. Este paso es especialmente importante si ha personalizado un producto con objeto de reducir los datos de la instalación. Gracias a la prueba que realice al producto podrá estar seguro de que no ha olvidado ninguna función importante. Una vez que haya probado exhaustivamente el paquete, estará en condiciones de distribuirlo a los usuarios finales.

Vea "[Distribución de paquetes de instalación](#)" en la página 85.

Distribución de paquetes de instalación

En este capítulo se tratan los temas siguientes:

- [Acerca de la distribución de paquetes](#)
- [Instalación de paquetes en el equipo local](#)
- [Empleo de la herramienta Distribución de paquetes](#)
- [Distribución de paquetes mediante otros programas](#)

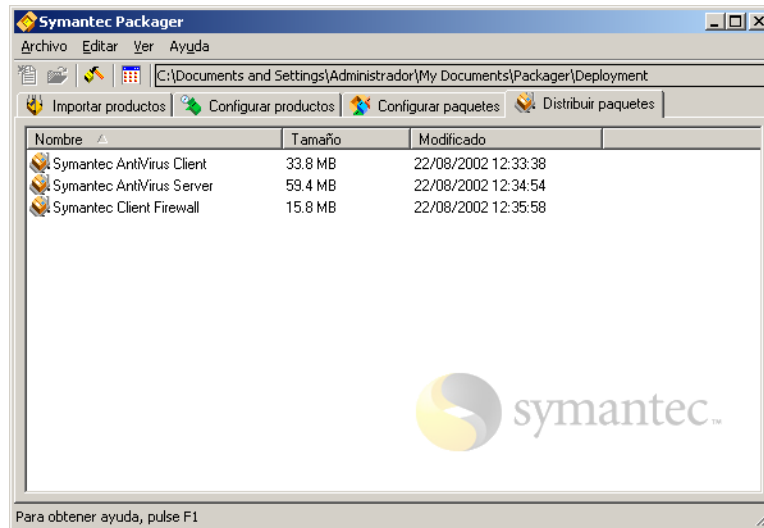
Acerca de la distribución de paquetes

Cuando esté listo para distribuir paquetes a sus usuarios, los archivos .exe ejecutables autoextraíbles que haya creado mediante Symantec Packager se almacenarán en la ficha Distribuir paquetes.

La ficha Distribuir paquetes permite realizar las siguientes acciones:

- Instalar un paquete en el equipo local.
Vea "[Instalación de paquetes en el equipo local](#)" en la página 87.
- Distribuir uno o más paquetes a uno o más equipos mediante la herramienta de distribución de Symantec Packager.
La herramienta de distribución de Symantec Packager admite la distribución a equipos basados en NT. Para distribuir a otros sistemas operativos, utilice otra herramienta de distribución de Symantec o una herramienta de distribución de otra empresa.
Vea "[Empleo de la herramienta Distribución de paquetes](#)" en la página 87.
- Copiar los archivos distribuibles desde la ficha Distribuir paquetes para utilizarlos con programas de distribución de terceras empresas.
Vea "[Distribución de paquetes mediante otros programas](#)" en la página 98.

Figura 8-1 Ficha Distribuir paquetes



Instalación de paquetes en el equipo local

Quando distribuya un paquete localmente, tendrá que abrir el archivo ejecutable autoextraíble (.exe) de la ficha Distribuir paquetes. De esta forma, ejecutará la instalación del paquete en el equipo local.

Para instalar un paquete en el equipo local

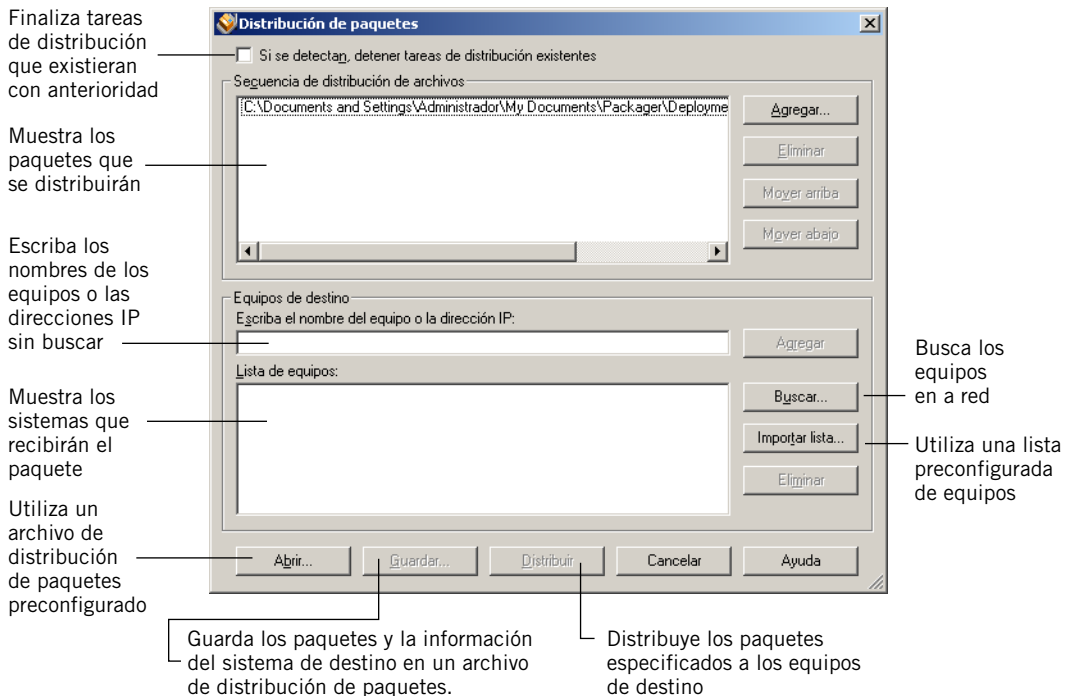
- 1 En la ficha Distribuir paquetes de la ventana de Symantec Packager, haga clic en el paquete que desee distribuir al equipo local.
- 2 En el menú Archivo, haga clic en **Instalar**.
 La instalación del paquete comenzará en el sistema local.

Empleo de la herramienta Distribución de paquetes

La herramienta de distribución de paquetes hace posible distribuir uno o más paquetes a uno o más equipos de su red basados en NT.

Puede distribuir paquetes a varios equipos seleccionando dichos equipos a partir de la interfaz de usuario, mediante una lista preconfigurada de sistemas de destino o empleando un archivo preconfigurado .dpl de distribución de paquetes.

Figura 8-2 Herramienta Distribución de paquetes



El proceso de distribución de paquetes a través de Symantec Packager consta de estos pasos:

- Especificación de los paquetes que distribuir
Vea "[Especificación de los paquetes que distribuir](#)" en la página 89.
- Selección de los sistemas de destino que recibirán los paquetes
Vea "[Selección de equipos de destino](#)" en la página 89.
- Especificación de los datos de autenticación para la distribución
Vea "[Especificación de datos de autenticación de la distribución](#)" en la página 93.
- Visualización de la información de estado de la distribución
Vea "[Visualización de la información de estado de la distribución](#)" en la página 94.

Requisitos de la herramienta Distribución de paquetes

La herramienta Distribución de paquetes necesita lo siguiente antes de evaluar o realizar una distribución.

- Asegúrese de que se encuentra conectado en red con los sistemas de destino.
- Todos los equipos de destino deben tener sistemas operativos basados en Windows NT.
- La herramienta Distribución de paquetes precisa que tenga un nombre de usuario y una contraseña de administrador en los sistemas de destino y que tanto el nombre de usuario como la contraseña sean los mismos para todos ellos.
La forma más sencilla de conseguir esto es teniendo todos los sistemas de destino en el mismo dominio y utilizando un nombre de usuario y una contraseña de administrador del dominio.
- Debe haber activado un recurso compartido de administrador en los equipos de destino.

Vea "[Especificación de datos de autenticación de la distribución](#)" en la página 93.

Especificación de los paquetes que distribuir

La herramienta de distribución de Symantec Packager permite distribuir uno o más paquetes a uno o más equipos a la vez.

Para especificar los paquetes que distribuir

- 1** En la ventana de Symantec Packager, haga clic en la pestaña **Distribuir paquetes**.
- 2** En el menú Archivo, haga clic en **Distribuir**.
- 3** En la ventana de la herramienta Distribución de paquetes, en la sección Secuencia de distribución de archivos, haga clic en **Agregar**.
- 4** Localice el paquete que desee distribuir y, acto seguido, haga clic en **Abrir**.
- 5** Repita los pasos **3** y **4** si su intención es agregar otros paquetes.
- 6** En la sección Equipos de destino, seleccione los sistemas de destino que recibirán el paquete.

Vea "[Selección de equipos de destino](#)" en la página 89.

Selección de equipos de destino

La herramienta de distribución de Symantec Packager permite seleccionar los equipos de destino de las siguientes maneras:

- Seleccionando los equipos de destino en la interfaz de usuario, ya sea escribiendo los nombres o las direcciones IP de los sistemas o buscando los equipos.
- Utilizando una lista preconfigurada de equipos de destino.
- Utilizando un archivo de distribución de paquetes preconfigurado.

Selección de equipos de destino en la interfaz de usuario

Si conoce los nombres o las direcciones IP de los equipos a los que desea distribuir paquetes, deberá introducir dicha información en la ventana de la herramienta Distribución de paquetes. También puede realizar búsquedas por dominios.

Nota: Todos los equipos de su Entorno de red aparecen en la lista de búsqueda independientemente de sus sistemas operativos. Ahora bien, esta herramienta de distribución sólo es compatible con sistemas operativos basados en NT por lo que, si selecciona involuntariamente un equipo con otro sistema operativo, los paquetes no se distribuirán a dicho equipo.

Para seleccionar los sistemas de destino en la interfaz de usuario

- 1 En la ventana de la herramienta Distribución de paquetes, agregue el paquete o los paquetes que desee distribuir.
- 2 En la lista Equipos de destino, realice una de las acciones siguientes:
 - En el campo Escriba el nombre del equipo o la dirección IP, escriba el nombre de equipo o la dirección IP del equipo de destino y, a continuación, haga clic en **Agregar**.
 - Haga clic en **Buscar** para localizar los equipos, selecciónelos y, acto seguido, haga clic en **Aceptar**.
Puede que el cuadro de diálogo Selección de equipos tarde unos momentos en aparecer.
- 3 En la ventana de la herramienta Distribución de paquetes, haga clic en **Distribuir**.
- 4 En el cuadro de diálogo de autenticación de la distribución, escriba las credenciales de autenticación necesarias para acceder a los sistemas de destino.
Vea "[Especificación de datos de autenticación de la distribución](#)" en la página 93.

Importación de una lista preconfigurada de equipos de destino

Si tiene una lista preconfigurada de equipos de destino, podrá importarla en la ventana de la herramienta Distribución de paquetes. La lista preconfigurada puede incluir el nombre del equipo o la dirección IP de los sistemas de destino. Cada equipo debe aparecer en su propia línea.

Para importar una lista preconfigurada de sistemas de destino

- 1 En la ventana de la herramienta Distribución de paquetes, agregue el paquete o los paquetes que desee distribuir.
- 2 En la lista Equipos de destino, haga clic en **Importar lista**.
- 3 Busque la lista preconfigurada de equipos de destino y, a continuación, haga clic en **Abrir**.
- 4 En la ventana de la herramienta Distribución de paquetes, haga clic en **Distribuir**.
- 5 En el cuadro de diálogo de autenticación de la distribución, escriba las credenciales de autenticación necesarias para acceder a los sistemas de destino.
 Ve a "[Especificación de datos de autenticación de la distribución](#)" en la página 93.

Empleo de archivos de distribución de paquetes

Symantec Packager permite distribuir paquetes utilizando un archivo de distribución de paquetes (.dpl) preconfigurado. Puede crear este archivo por sí mismo o configurarlo a través de la herramienta de distribución de Symantec Packager.

El archivo de distribución de paquetes realiza el seguimiento del dominio, del nombre del equipo o su dirección IP, del paquete que será distribuido y de su ubicación en el equipo local, del argumento de línea de comandos necesario para ejecutar la instalación del paquete y del estado de la distribución.

Figura 8-3 Datos de un archivo de distribución de paquetes

```
{
Domain=SERVIDORPRUEBA
Machine=USUARIOPRUEBA1210
Package=SAV CLIENT.EXE
LocalPath=C:\Documents and Settings\Nombre_Usuario\Mis
documentos\Packager\Deployment
CommandLine="SAV CLIENT.EXE"
Status=Sin iniciar
}
```

Almacenamiento de un archivo de distribución de paquetes

La información de la ventana de la herramienta Distribución de paquetes puede guardarse como un archivo de distribución de paquetes en cualquier momento haciendo clic en Guardar.

Para guardar un archivo de distribución de paquetes

- 1 En el cuadro de diálogo Estado de la distribución, haga clic en **Guardar**.
- 2 Escriba un nombre para el archivo de distribución de paquetes y, a continuación, haga clic en **Guardar**.

Importación de un archivo preconfigurado de distribución de paquetes

Si preconfigura un archivo de distribución de paquetes, podrá importarlo a la herramienta de distribución de Symantec Packager. Si distribuye archivos al mismo conjunto de equipos de forma regular, puede modificar el archivo de distribución de paquetes de modo que refleje el nombre y la ruta apropiados del archivo del paquete en lugar de buscar cada uno de los equipos a través de la interfaz de usuario.

Para importar un archivo preconfigurado de distribución de paquetes

- 1 En la ventana de la herramienta Distribución de paquetes, haga clic en **Abrir**.
- 2 Localice el archivo de distribución de paquetes y, a continuación, haga clic en **Abrir**.
Los detalles del archivo de distribución de paquetes ocuparán los campos de la ventana de la herramienta Distribución de paquetes.
- 3 En la ventana de la herramienta Distribución de paquetes, haga clic en **Distribuir**.
- 4 En el cuadro de diálogo de autenticación de la distribución, escriba las credenciales de autenticación necesarias para acceder a los sistemas de destino.
Vea "[Especificación de datos de autenticación de la distribución](#)" en la página 93.

Especificación de datos de autenticación de la distribución

La herramienta Distribución de paquetes necesita que se autentique en el equipo de destino o en el dominio en que estos equipos están. Debe contar con derechos de administrador en los equipos de destino para distribuir paquetes mediante la herramienta Distribución de paquetes.

Vea "[Requisitos de la herramienta Distribución de paquetes](#)" en la página 88.

Figura 8-4 Cuadro de diálogo Distribución de paquetes: inicio de sesión

The image shows a Windows-style dialog box titled "Distribución de paquetes: inicio de sesión". It has a standard Windows XP-style title bar with a close button. Inside the dialog, there are four text input fields stacked vertically. The first field is labeled "Nombre del recurso compartido:" and contains the text "Admin\$". The second field is labeled "Ruta en destino:" and contains the text "\\temp". The third field is labeled "Dominio\\Nombre de usuario:" and contains the text "dominio\\Nombre de usuario". The fourth field is labeled "Contraseña:" and contains a series of asterisks to mask the password. At the bottom of the dialog, there are three buttons: "Aceptar", "Cancelar", and "Ayuda".

Para especificar datos de autenticación de la distribución

- 1 En la ventana de la herramienta Distribución de paquetes, agregue el paquete o los paquetes que desee distribuir.
- 2 En la sección Equipos de destino, seleccione los sistemas de destino que recibirán el paquete.
- 3 En la ventana de la herramienta Distribución de paquetes, haga clic en **Distribuir**.
- 4 En el campo Nombre del recurso compartido del cuadro de diálogo Distribución de paquetes: inicio de sesión, escriba la letra de la unidad del recurso compartido del administrador en el equipo de destino.
El recurso compartido predeterminado es Admin\$.
- 5 En el campo Ruta en destino, escriba una ubicación temporal en la que la herramienta de distribución guarde el paquete antes de la instalación.
La carpeta predeterminada es \\temp en el recurso compartido especificado.
- 6 En el campo Dominio\\Nombre de usuario, escriba el dominio con el que el equipo de destino deberá autenticarse y el nombre de usuario del administrador para el equipo de destino.
Puede dejar este campo en blanco en caso de que sus credenciales actuales satisfagan los requisitos de autenticación.

- 7
- En el campo Contraseña, escriba la contraseña del administrador para el equipo de destino.
Puede dejar este campo en blanco en caso de que sus credenciales actuales satisfagan los requisitos de autenticación.
- 8
- Haga clic en **Aceptar**.
Aparecerá la información de estado de la distribución.
Vea "[Visualización de la información de estado de la distribución](#)" en la página 94.

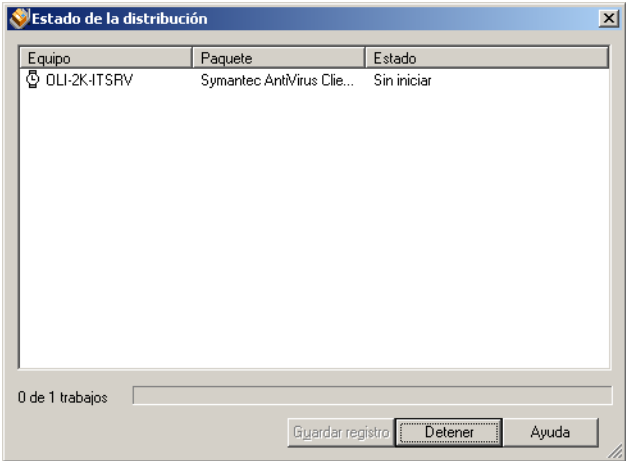
Visualización de la información de estado de la distribución

En el cuadro de diálogo Estado de la distribución, la herramienta Distribución de paquetes muestra el nombre del equipo, el nombre del paquete que se está distribuyendo y el estado de la tarea de distribución.

En el cuadro de diálogo Estado de la distribución, podrá:

- Ver el estado de las tareas de distribución e interpretar los resultados.
- Omitir el procesamiento de la información de estado para una tarea de distribución.
- Detener una tarea de distribución.
- Guardar la información de estado de la distribución en un archivo de registro.

Figura 8-5 Cuadro de diálogo Estado de la distribución








Interpretación de la información de estado de la distribución

La herramienta Distribución de paquetes muestra información de estado a medida que procesa las tareas de distribución.

La [Tabla 8-1](#) detalla los mensajes de estado que aparecen en la herramienta Distribución de paquetes.

Tabla 8-1 Mensajes de estado de la distribución

Estado	Detalles
 Pendiente	La distribución de paquetes no ha comenzado.
 En proceso	<p>La distribución de paquetes se está procesando.</p> <p>Los detalles adicionales incluyen:</p> <ul style="list-style-type: none"> ■ Autenticando ■ Copiando archivos ■ Ejecutando
 Error	<p>Se ha producido un error en la tarea de distribución. Cuando sea posible, la herramienta mostrará detalles sobre el error.</p> <p>Los detalles adicionales incluyen:</p> <ul style="list-style-type: none"> ■ Fallo al ejecutar el mecanismo de distribución ■ Fallo de autenticación ■ Fallo en la copia de archivos ■ No es posible instalar el servicio remoto ■ No es posible iniciar el servicio remoto ■ Fallo en la ejecución ■ Interrumpido por el usuario
 Desconocido	<p>Se desconoce el estado de la distribución de paquetes.</p> <p>Si omite el estado de una tarea de distribución, la herramienta muestra el mensaje Desconocido: Interrumpido por el usuario. Esto significa que lo que se ha interrumpido es el estado, no la tarea de distribución.</p>
 Finalizada	<p>La distribución de paquetes ha finalizado correctamente.</p> <p>Si un producto o comando en el paquete está configurado para mostrar un código devuelto, la herramienta de distribución mostrará dicho código. Consulte la documentación para el producto o comando si desea obtener más datos acerca de códigos devueltos concretos.</p>

Omisión de tareas de distribución

La herramienta Distribución de paquetes muestra información de estado sobre cada tarea de distribución a medida que las procesa. La herramienta realiza el seguimiento de la copia de archivos en el equipo de destino y del progreso de la instalación del paquete.

De forma predeterminada, la herramienta Distribución de paquetes procesa diez subprocesos a la vez. Si una tarea de distribución necesita mucho tiempo y desea liberar el subproceso de modo que pueda comenzar otra tarea de distribución, puede omitir la visualización de información de estado sin finalizar la tarea.

Cuando omite una tarea de distribución, la herramienta Distribución de paquetes continúa procesando la tarea en el equipo de destino, pero deja de mostrar la información de estado en el cuadro de diálogo Estado de la distribución.

La herramienta Distribución de paquetes permite también cancelar tareas de distribución.

Vea "[Detención de tareas de distribución](#)" en la página 96.

Para omitir una tarea de distribución

- ◆ En la ventana Estado de la distribución, haga clic con el botón derecho en la tarea de distribución que desee omitir y, a continuación haga clic en **Omitir estado**.
La herramienta Distribución de paquetes actualiza el cuadro de diálogo Estado de la distribución para reflejar que se desconoce el estado de la tarea de distribución.

Detención de tareas de distribución

La herramienta Distribución de paquetes permite configurar una distribución para que, en caso de que detecte tareas de distribución pre-existentes, las finalice. También permite detener una tarea específica o todas las tareas pendientes.

Detención de tareas de distribución existentes con anterioridad

Cuando distribuye paquetes a equipos de destino, es posible que algunas tareas de distribución no se procesen del modo que esperaba. Por ejemplo, si el paquete está configurado para instalarse en modo interactivo, la tarea de distribución permanecerá abierta hasta que un usuario interactúe con ella.

La herramienta Distribución de paquetes permite preconfigurar distribuciones para que, en caso de que encuentren tareas de distribución anteriores, las finalicen.

Para finalizar tareas de distribución existentes con anterioridad

- 1 En la ventana de la herramienta Distribución de paquetes, marque la casilla de verificación **Si se detectan, detener tareas de distribución existentes**.
- 2 Configure el resto de detalles de la distribución y, acto seguido, haga clic en **Distribuir**.

Detención de una tarea de distribución concreta

Si una tarea de distribución no puede continuar, la herramienta Distribución de paquetes permite detenerla o cancelarla. Cuando detiene una tarea de distribución, ésta finaliza inmediatamente en el equipo de destino.

Para detener una tarea de distribución concreta

- ◆ En la ventana Estado de la distribución, haga clic con el botón derecho en la tarea de distribución que desee detener y, a continuación, haga clic en **Finalizar tarea**.
 La herramienta Distribución de paquetes detendrá la tarea en el equipo de destino y mostrará un error en el cuadro de diálogo Estado de la distribución.

Detención de tareas de distribución pendientes

La herramienta Distribución de paquetes permite detener todas las tareas pendientes antes de que éstas comiencen. Todos los subprocesos abiertos continuarán procesándose hasta que las tareas de distribución hayan finalizado.

Para detener tareas de distribución pendientes

- 1 En la ventana Estado de la distribución, haga clic en **Detener**.
 El botón Detener se transformará en un botón Cerrar cuando las tareas hayan finalizado.
- 2 Haga clic en **Cerrar**.

Almacenamiento de información de estado de la distribución

La herramienta de distribución de Symantec Packager permite guardar el registro de la distribución como un archivo .dpl de distribución de paquetes. Puede modificar el archivo de distribución de paquetes para eliminar las distribuciones que han finalizado correctamente e importar el archivo para volver a distribuir paquetes.

Vea ["Empleo de archivos de distribución de paquetes"](#) en la página 91.

Para guardar la información de estado de la distribución

- 1 En el cuadro de diálogo Estado de la distribución, haga clic en **Guardar registro**.
- 2 Escriba un nombre de archivo para el registro y, a continuación, haga clic en **Guardar**.

Distribución de paquetes mediante otros programas

La ficha Distribuir paquetes muestra los paquetes creados mediante Symantec Packager. Estos archivos son archivos ejecutables autoextraíbles (.exe) que pueden distribuirse a través de Symantec Packager o de otras herramientas de distribución que admitan la distribución de archivos .exe.

Consulte la documentación de su herramienta de distribución si desea instrucciones explícitas sobre su uso.

Glosario

archivo de configuración de comandos (.pcg)	Archivo que realiza el seguimiento de los detalles de un comando personalizado. Se trata de lo mismo que un archivo de configuración de productos, salvo por el hecho de que no hace referencia a una plantilla de producto. Véase también, archivo de configuración de productos (.pcg) y plantilla de producto (.pdt) .
archivo de configuración de productos (.pcg)	Archivo que detalla las funciones y componentes de un producto personalizado. El archivo de configuración de productos hace referencia a la plantilla de producto. Véase también plantilla de producto (.pdt) .
archivo de definición de paquetes (.pkg)	Archivo que realiza el seguimiento del contenido de un paquete de instalación. El archivo de definición de paquetes hace referencia a los archivos de configuración de productos y a los de configuración de comandos. Véase también archivo de configuración de comandos (.pcg) y archivo de configuración de productos (.pcg) .
archivo de distribución de paquetes (.dpl)	Archivo que puede importarse a la herramienta de distribución de Symantec Packager para ayudar en una distribución de paquetes. El archivo detalla el dominio, el nombre del equipo o su dirección IP, el paquete que será distribuido y su ubicación en el equipo local, el argumento de línea de comando necesario para ejecutar la instalación del paquete y el estado de la distribución.
archivo de Microsoft Software Installer (.msi)	Archivo que se instala mediante el instalador de Windows. Véase también instalador de Windows .
archivo de módulo de producto (.pmi)	Archivo que contiene todos los archivos necesarios para personalizar una instalación de un producto de Symantec. Cuando importa un módulo de producto, Symantec Packager extrae la plantilla de producto y crea un archivo de configuración de productos predeterminado y un archivo de definición de paquetes basado en dicho producto. Véase también archivo de definición de paquetes (.pkg) , archivo de configuración de productos (.pcg) y plantilla de producto (.pdt) .
distribución	Proceso de instalación de paquetes en equipos de destino.
instalador de Windows	Programa que procesa archivos .msi, de Microsoft Software Installer. Véase también archivo de Microsoft Software Installer (.msi) .
instalación interactiva	Instalación que solicita datos del usuario mostrando opciones en paneles de instalación. Véase también instalación pasiva e instalación silenciosa .

instalación pasiva	Instalación que sólo muestra mensajes de estado. Véase también instalación interactiva e instalación silenciosa .
instalación silenciosa	Instalación en la que el usuario no ve ningún indicio de que se está ejecutando la instalación. Al usuario no se le pide que indique ninguna información ni se le muestra ningún mensaje de estado.
paquete	Archivo de instalación que contiene uno o más productos de Symantec o comandos personalizados.
paquete de instalación	Consulte el apartado paquete .
parámetro	Comando que, cuando se aplica a un argumento de línea de comandos o a un ejecutable, cambia el comportamiento del argumento de línea de comandos o del ejecutable.
plantilla de producto (.pdt)	Archivo que establece las funciones seleccionables, los comandos y las opciones de instalación para un producto de Symantec compatible con Symantec Packager. Véase también archivo de configuración de productos (.pcg) .
tamaño de la instalación	Cantidad estimada de datos en disco de un paquete instalado. Véase también tamaño del paquete .
tamaño del paquete	Tamaño estimado de archivo de un paquete susceptible de distribución. Véase también tamaño de la instalación .

Índice

A

- Actualización de Symantec Packager 26
- Acuerdo de licencia 8
- Almacenamiento
 - archivos de distribución de paquetes 92
- Apertura
 - ayuda en línea 18
 - Symantec Packager 26
- Archivos .exe
 - ubicación de carpeta para comandos generados 28
 - ubicación de carpeta para paquetes 28
- Archivos .msi
 - pruebas 48
 - ubicación de carpeta para la evaluación de productos 28
- Archivos .msi de productos
 - pruebas 48
- Archivos de configuración de comandos. *Véase* Comandos personalizados
- Archivos de configuración de productos
 - adición a definiciones de paquetes 68
 - creación 38
 - ejemplos 9
 - elaboración 47
 - eliminación 39
 - ubicación de carpeta 28
 - visualización de detalles 39
- Archivos de datos, desinstalación 23
- Archivos de definición de paquetes
 - adición de comandos personalizados 68
 - adición de información de asistencia técnica personalizada 79
 - adición de productos 68
 - adición de productos incompatibles 54
 - cambio de la secuencia de instalación del producto 70
 - creación 66
 - ejemplos 11
 - eliminación 67

- establecimiento de opciones de reinicio 74
- generación 83
- personalización de las opciones de instalación 71
- personalización de paneles de instalación 80
- preconfiguración de información del cliente 78
- registro de información sobre la instalación 77
- selección del modo de instalación 72
- ubicación de carpeta 28
- visualización de detalles 65, 67
- visualización de requisitos de productos 68
- Archivos de distribución de paquetes
 - almacenamiento 92
 - aspectos generales 91
 - importación 92
- Archivos por lotes, creación de comandos personalizados 57
- Aspectos generales
 - fase de configuración de paquetes 16
 - fase de configuración de productos 14
 - fase de distribución de paquetes 17
 - fase de importación de productos 13
- Autenticación durante la distribución 93
- Ayuda en línea, acceso 18

C

- Cambio
 - carpetas de datos 27
 - opciones de visualización 28
 - secuencia de instalación del producto 70
 - tamaño y aspecto de los iconos 29
- Carpetas de datos, especificación 27
- Comandos personalizados
 - adición a archivos de definición de paquetes 68
 - aspectos generales 50
 - configuración de parámetros 55
 - creación 52
 - ejemplos 10
 - eliminación 53
 - especificación de ruta de destino para archivos 57

- generación 60
- inclusión de archivos opcionales 57
- pruebas 61
- selección de sistema operativo 59
- ubicación de carpeta 28
- visualización de detalles de archivos 53

- Configuración de paquetes, descripción general 16
- Configuración de productos, descripción general 14
- Conflictos, visualización 68

- Creación
 - archivos de configuración de productos 38
 - archivos de definición de paquetes 66
 - comandos personalizados 52

D

- Dependencias, visualización 68
- Depuración, registros 77
- Desinstalación

- archivos de datos 23
 - Symantec Packager 23

- Detención

- tareas de distribución anteriores 96
 - tareas de distribución concretas 97
 - tareas de distribución pendientes 97

- Distribución

- autenticación 93
 - detención de tareas concretas 97
 - detención de tareas pendientes 97
 - empleo de otros programas 98
 - en equipo local 87
 - finalización de tareas anteriores 96
 - omisión de tareas 97
 - uso de la herramienta
 - Distribución de paquetes 87
 - visualización de la información de estado 94

- Distribución de paquetes, descripción general 17

E

- Ejemplos

- archivos de configuración de productos 9
 - comandos personalizados 10
 - paquetes 11

- Elaboración

- archivos de configuración de productos 47

- Eliminación

- archivos de configuración de productos 39
 - Archivos de definición de paquetes 67
 - comandos personalizados 53
 - módulos de producto 33

G

- Generación

- comandos personalizados 60
 - paquetes 83

H

- Herramienta Distribución de paquetes

- aspectos generales 87
 - autenticación 93
 - especificación de los paquetes que distribuir 89
 - requisitos 88
 - selección de equipos de destino 89

I

- Iconos, cambio de tamaño y de aspecto 29

- Importación

- archivos de distribución de paquetes 92

- Importación de módulos de producto

- durante la instalación de Symantec Packager 21
 - manual 32

- Importación de productos, descripción general 13

- Información de asistencia técnica, personalización 79

- Información del cliente, preconfiguración 78

- Instalación

- paquetes en equipo local 87
 - Symantec Packager 19

- Instalaciones interactivas 55, 72

- Instalaciones pasivas 55, 72

- Instalaciones silenciosas 55, 72

- Instalador de Windows, inclusión 71

L

- Línea de comandos

- especificación de opciones de comandos personalizados 55
 - especificación de parámetros opcionales 56

- LiveUpdate 26

- Logotipo de Symantec, mostrar u ocultar 28

M

- Modificadores, comandos personalizados 55
- Módulos de producto
 - eliminación 33
 - importación automática 21
 - importación manual 32

N

- Nombre de grupo, preconfiguración 78
- Nombre de la empresa, preconfiguración 78
- Nombre de usuario, preconfiguración 78

O

- Ocultamiento del logotipo de Symantec 28
- Omisión de tareas de distribución 97
- Opciones de instalación
 - archivos de registro 77
 - cambio de la secuencia de instalación 70
 - modo de instalación 72
 - personalización 71
 - personalización de paneles de instalación 80
 - restablecimiento de la configuración
 - previa a la instalación 76
- Opciones de visualización
 - cambio de tamaño de los iconos 29
 - mostrar u ocultar logotipo de Symantec 28
- Orden de instalación 70

P

- Packager. *Véase* Symantec Packager
- Paquetes
 - aspectos generales 64
 - instalación en equipo local 87
 - pruebas 84
 - ubicación de carpeta 28
 - Véase* Archivos de definición de paquetes
- Plantillas de productos
 - eliminación 33
- Preferencias
 - cambio de las carpetas de datos 27
 - cambio del aspecto de los iconos 29
 - ocultamiento del logotipo de Symantec 28
- Productos personalizados. *Véase* Archivos de configuración de productos
- Programa instalador 71

Pruebas

- archivos de configuración de productos 48
- comandos personalizados 61

R

- Rearranque. *Véase* Reinicio
- Recuperación 76
- Registro, archivos 77
- Requisitos
 - derechos de usuario 21
 - herramienta Distribución de paquetes 88
 - paquetes de instalación 20
 - Symantec Packager 20
 - visualización 68
- Requisitos de productos 68

S

- Scripts, adición 57
- Secuencia, instalación 70
- Sistema, requisitos 20
 - paquetes de instalación 20
 - requisitos de derechos de usuario 21
- Sitio Web
 - adición a paquetes 79
 - soporte técnico de Symantec 18
- Soporte técnico
 - acceso al sitio Web 18
 - personalización en un paquete 79
- Symantec Packager
 - actualización 26
 - apertura 26
 - cambio de las carpetas de datos 27
 - cambio del aspecto de los iconos 29
 - descripción general de las fases 12
 - desinstalación 23
 - instalación 19
 - obtención de más información 18
 - requisitos de sistema 20

V

- Visualización
 - detalles de archivos de configuración de productos 39
 - detalles de comandos personalizados 53
 - detalles del archivo de definición de paquetes 67
 - información de estado de la distribución 94

Soluciones de Servicio y Soporte

Symantec tiene como objetivo ofrecer el mejor servicio en todo el mundo. Nuestra meta es ofrecerle ayuda profesional para la utilización de nuestro software y servicios, cualquiera que sea el lugar del mundo en que se encuentre.

Las soluciones de Soporte técnico y Servicio al cliente varían según el país.

Si tiene alguna pregunta respecto a los servicios que se describen a continuación, consulte la sección "Para contactar el Servicio y Soporte mundial" al final de este capítulo.

Registro y licencias

Si el producto que está implementando requiere ser registrado y/o una clave de licencia, la manera más rápida y fácil de registrar su servicio es acceder a nuestro sitio de registro y programas de licenciamiento en www.symantec.com/certificate. También puede ir a <http://www.symantec.com/techsupp/ent/enterprise.html>, seleccionar el producto que desea registrar y desde la página principal del producto, seleccionar el vínculo Registro y licencias.

Si ha adquirido una suscripción de soporte, tiene derecho a recibir asistencia técnica de Symantec por teléfono y por Internet. Cuando se ponga en contacto con el servicio de soporte por primera vez, tenga a mano el número de licencia que aparece en su Certificado de licencia o el Id de contacto que se genera al registrar el soporte, para que el personal pueda comprobar su autorización de soporte. Si no ha adquirido una suscripción de soporte, póngase en contacto con su distribuidor o con el Servicio de Atención al Cliente de Symantec para obtener información sobre cómo adquirir soporte técnico de Symantec.

Actualizaciones de seguridad

Para obtener la información más reciente sobre las últimas amenazas de seguridad y de virus, vaya al sitio Web de Symantec Security Response (antes conocido como SARC) en:

<http://securityresponse.symantec.com>.

Este sitio contiene extensa información sobre amenazas de seguridad y de virus, así como las últimas definiciones de virus. Las definiciones también pueden descargarse utilizando la función LiveUpdate de su producto.

Renovación de la suscripción de actualizaciones antivirus

La adquisición del servicio de mantenimiento de su producto le da derecho a descargar definiciones de virus gratuitas durante el plazo de validez de su acuerdo de mantenimiento. Si su acuerdo de mantenimiento ha caducado, póngase en contacto con su distribuidor o con el Servicio de Atención al Cliente de Symantec para obtener información sobre la renovación del acuerdo.

Los sitios Web de Symantec:

Página principal de Symantec (por idioma):

Alemán:	http://www.symantec.de
Español:	http://www.symantec.com/region/es http://www.symantec.com/mx
Francés:	http://www.symantec.fr
Inglés:	http://www.symantec.com
Italiano:	http://www.symantec.it
Holandés:	http://www.symantec.nl
Portugués:	http://www.symantec.com/br

Symantec Security Response:

<http://securityresponse.symantec.com>

Página de Servicio y Soporte Empresarial de Symantec:

<http://www.symantec.com/techsupp/ent/enterprise.html>

Boletines de noticias de productos:

EE.UU., Pacífico Asiático / inglés:

<http://www.symantec.com/techsupp/bulletin/index.html>

Europa, Oriente Medio y África / inglés:

http://www.symantec.com/region/reg_eu/techsupp/bulletin/index.html

Alemán:

<http://www.symantec.com/region/de/techsupp/bulletin/index.html>

Francés:

<http://www.symantec.com/region/fr/techsupp/bulletin/index.html>

Holandés:

<http://www.symantec.com/region/nl/techsupp/bulletin/index.html>

Italiano:

<http://www.symantec.com/region/it/techsupp/bulletin/index.html>

América Latina

Español:

<http://www.symantec.com/region/mx/techsupp/bulletin/index.html>

Portugués:

<http://www.symantec.com/region/br/techsupp/bulletin/index.html>

Soporte Técnico

Nuestro grupo de soporte técnico global, por ser parte integrante de Symantec Security Response, mantiene centros de soporte en todas partes del mundo. Nuestro papel principal es responder a preguntas específicas sobre características/funciones de los productos, instalaciones y configuración, además de elaborar el contenido de nuestra Base de conocimientos accesible por Internet. Trabajamos en colaboración con las otras áreas funcionales de Symantec para responder a sus preguntas oportunamente. Por ejemplo, trabajamos con Ingeniería de productos, así como con nuestros Centros de Investigación de Seguridad para suministrar Servicios de alerta y actualizaciones de definiciones de virus cuando hay ataques de virus y alertas de seguridad. Nuestros servicios más importantes incluyen:

- Una gama de opciones de soporte que le dan la flexibilidad de poder seleccionar la amplitud de servicio necesaria para una organización de cualquier tamaño.
- Componentes de soporte telefónico y de Web que le proporcionan respuestas rápidas y la información más reciente.
- Actualizaciones de producto que proporcionan protección automática y actualizada de software.
- Actualizaciones de contenido para definiciones de virus y firmas de seguridad que le garantizan el más alto nivel de protección.
- Soporte global de los expertos de Symantec Security Response, disponible las 24 horas del día, 7 días por semana, en todo el mundo, en varios idiomas.
- Funciones avanzadas tales como el Servicio de alertas de Symantec y el rol de Administrador de cuentas técnico que suministran respuestas mejoradas y soporte de seguridad proactivo.

Consulte nuestro sitio Web para obtener información actualizada sobre los programas de soporte.

Para contactarnos

Los clientes que tienen un acuerdo de soporte válido pueden ponerse en contacto con el equipo de Soporte Técnico por teléfono, a través de la Web en la dirección URL a continuación o utilizando los sitios de soporte regionales que se indican más adelante en este documento.

www.symantec.com/techsupp/ent/enterprise.html

Cuando se ponga en contacto con el personal de Soporte Técnico, asegúrese de tener a mano la siguiente información:

- Número de versión del producto
- Información del hardware
- Memoria disponible, espacio en disco, información sobre el NIC (tarjeta interfaz de red)
- Sistema operativo
- Versión y nivel de parche
- Topología de la red
- Router, gateway y dirección IP
- Descripción del problema
- Mensajes de error/archivos de registro
- Soluciones intentadas antes de ponerse en contacto con Symantec
- Cambios recientes en la configuración del software y/o cambios en la red.

Servicio de Atención al Cliente de Symantec

El Centro de Servicio de Atención al Cliente de Symantec puede prestarle ayuda en asuntos no técnicos, tales como:

- Información general sobre productos (características, idiomas disponibles, distribuidores en su área, etc.).
- Solución de problemas básicos, tales como comprobar el número de versión del producto.
- Información más reciente sobre actualizaciones y nuevas versiones de productos.
- Cómo actualizar su producto.
- Cómo registrar su producto y/o licencias.

- Información sobre los programas de licenciamiento de Symantec.
- Información sobre seguros de actualización y contratos de mantenimiento.
- Reemplazo de CD y manuales.
- Actualización de su registro de producto para reflejar un cambio de nombre o dirección.
- Consejos sobre las opciones de soporte técnico de Symantec.

El sitio Web de Servicio y Soporte de Symantec ofrece extensa información de servicio al cliente. Esta información también se puede obtener llamando al Centro de Servicio al cliente de Symantec. Consulte la sección "Para contactar el Servicio y Soporte mundial", que aparece al final de este capítulo, para obtener el número y las direcciones Web del Servicio al cliente de su área.

Para contactar el Servicio y Soporte mundial

En Europa, Oriente Medio, África y América Latina

Sitios Web de Servicio y Soporte de Symantec

Alemán:	www.symantec.de/desupport/
Español:	www.symantec.com/region/mx/techsupp/
Francés:	www.symantec.fr/frsupport/
Inglés:	www.symantec.com/eusupport/
Italiano:	www.symantec.it/itsupport/
Holandés:	www.symantec.nl/nlsupport/
Portugués:	www.symantec.com/region/br/techsupp/
Dirección FTP de Symantec:	ftp.symantec.com (para descargar notas técnicas y los últimos parches)

Visite el Servicio y Soporte de Symantec en la Web para obtener información técnica y no técnica sobre su producto.

Symantec Security Response:

<http://securityresponse.symantec.com>

Boletines de noticias de productos:

EE.UU. / inglés:

<http://www.symantec.com/techsupp/bulletin/index.html>

Europa, Oriente Medio, África y América Latina / inglés:

http://www.symantec.com/region/reg_eu/techsupp/bulletin/index.html

Alemán:

<http://www.symantec.com/region/de/techsupp/bulletin/index.html>

Español:

<http://www.symantec.com/region/mx/techsupp/bulletin/index.html>

Francés:

<http://www.symantec.com/region/fr/techsupp/bulletin/index.html>

Holandés:

<http://www.symantec.com/region/nl/techsupp/bulletin/index.html>

Italiano:

<http://www.symantec.com/region/it/techsupp/bulletin/index.html>

Portugués:

<http://www.symantec.com/region/br/techsupp/bulletin/index.html>

Servicio de Atención al Cliente de Symantec

Proporciona información y consejos no técnicos por teléfono en los siguientes idiomas: inglés, alemán, francés, italiano y español.

Alemania	+ (49) 69 6641 0315
Austria	+ (43) 1 50 137 5030
Bélgica	+ (32) 2 2750173
Dinamarca	+ (45) 35 44 57 04
España	+ (34) 91 7456467
Finlandia	+ (358) 9 22 906003
Francia	+ (33) 1 70 20 00 00
Holanda	+ (31) 20 5040698
Irlanda	+ (353) 1 811 8093
Italia	+ (39) 02 48270040
Luxemburgo	+ (352) 29 84 79 50 30
Noruega	+ (47) 23 05 33 05
RU	+ (44) 20 7744 0367
Sudáfrica	+ (27) 11 797 6639
Suecia	+ (46) 8 579 29007
Suiza	+ (41) 2 23110001
Otros países (sólo en inglés)	+ (353) 1 811 8093

Servicio de Atención al Cliente de Symantec – Dirección postal

Symantec Ltd.
Customer Service Centre
Europa, Oriente Medio y África (EMEA)
PO Box 5689
Dublín 15
Irlanda

En América Latina

Symantec proporciona Soporte técnico y Servicio de Atención al Cliente en todo el mundo. Los servicios varían según los países e incluyen socios internacionales, representantes de Symantec en las zonas en que Symantec no tiene una oficina. Para más información, póngase en contacto con la oficina de Servicio y Soporte Symantec de su región.

Argentina y Uruguay

Symantec Region Sur
 Cerrito 1054 - Piso 9
 1010 Buenos Aires
 Argentina

Central telefónica	+54 (11) 5382-3802
Sitio Web	http://www.service.symantec.com/mx

Brasil

Symantec Brasil
 Market Place Tower
 Av. Dr. Chucri Zaidan, 920
 12º andar
 São Paulo - SP
 CEP: 04583-904
 Brasil, SA

Central telefónica	+55 (11) 5189-6300
Fax	+55 (11) 5189-6210
Sitio Web	http://www.service.symantec.com/br

México

Symantec México
 Blvd Adolfo Ruiz Cortines,
 No. 3642 Piso 14
 Col. Jardines del Pedregal
 Ciudad de México, D.F.
 C.P. 01900
 México

Central telefónica	+52 (5) 661-6120
Sitio Web	http://www.service.symantec.com/mx

Resto de América Latina

Symantec Corporation
9100 South Dadeland Blvd.
Suite 1810
Miami, FL 33156
U.S.A.

Sitio Web <http://www.service.symantec.com/mx>

En el Pacífico Asiático

Symantec proporciona Soporte técnico y Servicio de Atención al Cliente en todo el mundo. Los servicios varían según los países e incluyen socios internacionales, representantes de Symantec en las zonas en que Symantec no tiene una oficina. Para más información, póngase en contacto con la oficina de Servicio y Soporte Symantec de su región.

Oficinas de Servicio y Soporte

AUSTRALIA

Symantec Australia
Level 2, 1 Julius Avenue
North Ryde, NSW 2113
Australia

Central telefónica	+61 2 8879 1000	
Fax	+61 2 8879 1001	
Sitio Web	http://service.symantec.com	
Soporte Gold	1800 805 834	gold.au@symantec.com
Admin. contratos de soporte	1800 808 089	contractsadmin@symantec.com

CHINA

Symantec China
Unit 1-4, Level 11,
Tower E3, The Towers, Oriental Plaza
No.1 East Chang An Ave.,
Dong Cheng District
Beijing 100738
China P.R.C.

Central telefónica	+86 10 8518 3338
Soporte Técnico	+86 10 8518 6923
Fax	+86 10 8518 6928
Sitio Web	http://www.symantec.com.cn

COREA

Symantec Korea
15,16th Floor
Dukmyung B/D
170-9 Samsung-Dong
KangNam-Gu
Seoul 135-741
Corea del Sur

Central telefónica	+822 3420 8600
Fax	+822 3452 1610
Soporte Técnico	+822 3420 8650
Sitio Web	http://www.symantec.co.kr

HONG KONG

Symantec Hong Kong
Central Plaza
Suite #3006
30th Floor, 18 Harbour Road
Wanchai
Hong Kong

Central telefónica	+852 2528 6206
Soporte Técnico	+852 2528 6206
Fax	+852 2526 2646
Sitio Web	http://www.symantec.com.hk

INDIA

Symantec India
Suite #801
Senteck Centrako
MMTC Building
Bandra Kurla Complex
Bandra (East)
Mumbai 400051, India

Central telefónica	+91 22 652 0658
Fax	+91 22 652 0671
Sitio Web	http://www.symantec.com/india
Soporte Técnico:	+91 22 657 0669

MALASIA

Symantec Corporation (Malaysia) Sdn Bhd
31-3A Jalan SS23/15
Taman S.E.A.
47400 Petaling Jaya
Selangor Darul Ehsan
Malasia

Central telefónica	+603 7805 4910
Fax	+603 7804 9280
Correo electrónico empresarial	gold.apac@symantec.com
Nº empresarial gratuito	+1800 805 104
Sitio Web	http://www.symantec.com.my

NUEVA ZELANDA

Symantec New Zealand
Level 5, University of Otago Building
385 Queen Street
Auckland Central 1001
Nueva Zelanda

Central telefónica	+64 9 375 4100	
Fax	+64 9 375 4101	
Sitio Web de soporte	http://service.symantec.co.nz	
Soporte Gold	0800 174 045	gold.nz@symantec.com
Admin. contratos de soporte	0800 445 450	contractsadmin@symantec.com

SINGAPUR

Symantec Singapore
3 Phillip Street
#17-00 & #19-00 Commerce Point
Singapore 048693

Central telefónica	+65 6239 2000
Fax	+65 6239 2001
Soporte Técnico	+65 6239 2099
Sitio Web	http://www.symantec.com.sg

TAIWÁN

Symantec Taiwan
2F-7, No.188 Sec.5
Nanjing E. Rd.,
105 Taipei
Taiwán

Central telefónica	+886 2 8761 5800
Soporte corporativo	+886 2 8761 5800
Fax	+886 2 2742 2838
Sitio Web	http://www.symantec.com.tw

Se ha hecho todo lo posible para que la información contenida en este documento esté libre de errores. Sin embargo, dicha información puede estar sujeta a modificaciones. Symantec Corporation se reserva el derecho de realizar dichas modificaciones sin previo aviso.

