



SERVIDOR DE CORREO MDAEMON – GUÍA DE INSTALACIÓN Y CONFIGURACIÓN

(ESTE DOCUMENTO SE REFIERE A MDAEMON 6.78 O POSTERIOR)

Introducción

Este documento es una guía rápida de instalación para MDAemon y sus complementos opcionales, Antivirus para MDAemon y MDAemon GroupWare.

Le permite al usuario descargar e instalar MDAemon y habilitar y ejecutar un servidor configurado en menos de 30 minutos (en realidad, debería poder hacerlo en menos de 10 minutos!).

Cuenta con las funciones básicas y fundamentales requeridas para habilitar y ejecutar un servidor. Para mayor información sobre el conjunto completo de funciones de MDAemon, debe consultar el manual del producto MDAemon que brinda muchos más detalles. Lo puede descargar desde www.interbel.es.

MDaemon

MDaemon es un servidor de correo basado en Windows diseñado para cumplir con los requerimientos de todas las organizaciones desde aquellas con menos de 6 usuarios hasta las que tienen miles de usuarios. MDAemon es una solución confiable y fácil de configurar, su precio es razonable y ofrece más funciones que prácticamente cualquier otro servidor de correo en el mercado.

MDaemon es ideal tanto para conexiones de acceso telefónico (donde no es posible tener una dirección IP estática) como para conexiones permanentes donde se dispone de una entrega completa de SMTP.

AntiVirus para MDAemon

El complemento del AntiVirus de MDAemon ofrece una poderosa solución al creciente problema de los virus del correo electrónico ya que los detecta y los detiene en todo el correo entrante y saliente antes de que pasen a los ordenadores conectados a la red. El proceso de instalación y configuración lleva menos de 5 minutos y mantiene la base de datos de virus automáticamente actualizada a intervalos programados que usted puede controlar. Se puede personalizar tanto la notificación de virus recibidos como así también las medidas a tomar ante la detección de un virus.

Los precios de la suscripción anual son muy buenos. Este complemento de MDAemon es indispensable para todas las instalaciones de MDAemon.

MDaemon GroupWare

MDaemon GroupWare desentraña los secretos de la funcionalidad de MS Outlook de manera que los calendarios, contactos y otras carpetas que no son de correo electrónico se pueden compartir entre los usuarios de la red. Tradicionalmente esto era posible sólo si usted utilizaba Exchange Server de MS, sin embargo, el complemento GroupWare para MDAemon evita este



requerimiento en un paquete económico y fácil de instalar.

Desde dónde descargarlo

Descargue el archivo de instalación más reciente desde nuestro sitio:

<http://www.interbel.es/descarga/index.cfm>

Cuando se le solicite, seleccione guardar el archivo y colóquelo en cualquier lugar como puede ser su Escritorio de manera que sabrá donde está una vez que se haya completado la descarga.

Le recomiendo que haga esto en el ordenador en el que va a instalar MDaemon. La razón simplemente es que su servidor MDaemon requerirá alguna forma de acceso a Internet para funcionar correctamente (ya sea acceso telefónico, a través de un enrutador/puerta de enlace o incluso un servidor proxy si está utilizando uno). Si pudo descargar el archivo, significa que ya ha comprobado que su ordenador tiene acceso a Internet.

La información que necesitará

Antes de instalar MDaemon, necesita tener a mano la siguiente información – generalmente la obtendrá de su ISP.

- **El nombre de su dominio**
Si no está seguro, entonces es muy probable que sea la parte detrás del símbolo @ de su dirección de correo. Por ejemplo, si su dirección de correo en su empresa es juan@empresa.com entonces el nombre de su dominio muy probablemente será 'empresa.com'.
- **Las direcciones IP de los servidores DNS principal y secundario de su ISP**
Si por alguna razón, no puede obtenerlas, entonces haga lo siguiente. Haga clic en el botón 'Inicio' de Windows y seleccione 'Ejecutar'. Escriba 'command' o 'cmd' y presione Enter. Se iniciará una fila de órdenes o comandos de DOS. Entonces escriba lo siguiente: 'ipconfig/all' y presione Enter. Desde la información que se muestra podrá encontrar las direcciones IP del servidor DNS de su ISP.
- **¿Cómo le entrega su ISP el correo?**
Existen dos métodos. El primer método es la ubicación en la que su ISP establece el DNS del nombre de su dominio para que el correo sea entregado directamente a su servidor utilizando SMTP. En este caso, usted no requiere la función Recolección de correo de DomainPOP de MDaemon.

El segundo método es la ubicación en la que su ISP entrega cualquier correo dirigido al nombre de su dominio para que pueda recolectar el correo POP en su servidor. En este caso, usted utilizará la función Recolección de correo de DomainPOP de MDaemon. Si va a usar esta función, además necesitará conocer algunos detalles acerca de la



ubicación desde la que recolecta su correo. Estos detalles son:-

La IP o nombre del servidor POP3 de su ISP

El nombre de usuario de su cuenta POP3

La contraseña de su cuenta POP3

- **¿Cómo obtendrá su servidor MDaemon el acceso a Internet?**

Existen dos opciones. La primera es la ubicación en la que su ordenador tiene una conexión automática a través de un enrutador/puerta de enlace en su red (es decir, no tiene que realizar primero un acceso telefónico y conectarse usted mismo). En este caso, no necesita ninguna otra información.

La segunda opción es la ubicación en la que su ordenador tiene un módem y en la que usted tiene que conectarse manualmente para acceder a Internet. En este caso necesitará los siguientes detalles:-

El nombre de la conexión de acceso telefónico que ha creado en su ordenador

El nombre de usuario que utiliza cuando se conecta

La contraseña que utiliza cuando se conecta

- **La dirección IP del ordenador de MDaemon en su LAN**

Esto es todo lo que necesita conocer para habilitar y ejecutar MDaemon. Todos los detalles mencionados son datos absolutamente estándares que debe tener. Si no es así, entonces necesita conseguirlos y guardarlos en algún lugar seguro para utilizarlos en el futuro.

Instalación de MDaemon

Una vez descargado, ejecute el archivo de instalación.

Recorra la instalación hasta llegar a la pantalla 'Información de registro'.

Información de registro

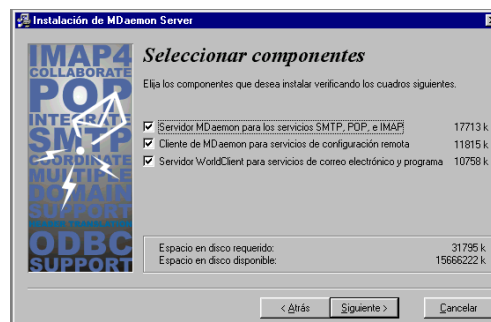
En este momento, simplemente escriba su nombre y, si corresponde, el nombre de su empresa y luego haga clic en 'Siguiente'. Si ya ha adquirido una clave de registro, entonces puede escribirla aquí, de lo contrario déjelo en blanco y el instalador creará para usted una clave de prueba de 30 días.



Seleccionar componentes

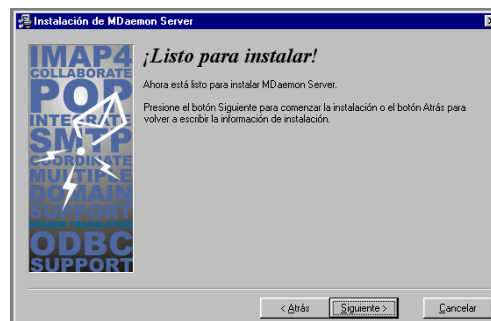
Deje todas las opciones seleccionadas y luego haga clic en 'Siguiente'.

Continúe hasta que la instalación se haya completado y aparecerá la pantalla 'Configuración de DNS'.



¡Listo para instalar!

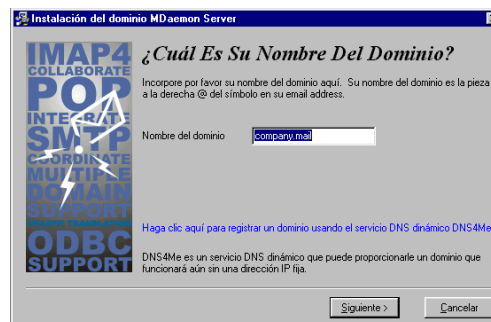
No hay opciones aquí, entonces simplemente haga clic en el botón 'Siguiente'.



¿Cuál es el nombre de su dominio?

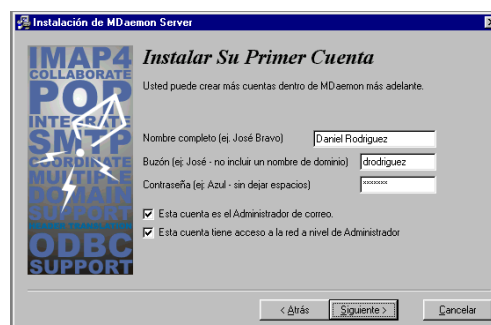
En este paso usted le dice a su servidor MDAemon cuál es el nombre del dominio para el que este servidor administrará el correo.

IMPORTANTE: necesita reemplazar 'company.mail' por el nombre de su propio dominio – más adelante MDAemon lo denominará su 'Dominio principal'. Para esta guía, su dominio será 'company.com'. Una vez realizado esto, haga clic en 'Siguiente'.



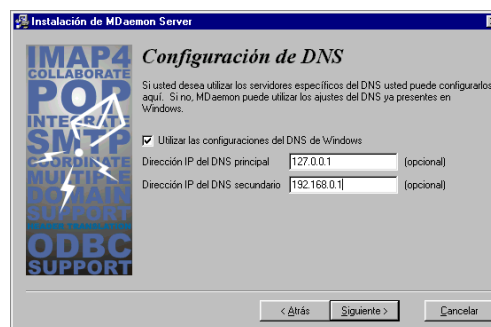
Instalar su primera cuenta

Este paso es sencillo. Le recomiendo que escriba el nombre de la persona que en general será el responsable de administrar el servidor MDAemon ya que esta primera cuenta será el 'administrador de correo' y tendrá todos los derechos administrativos.



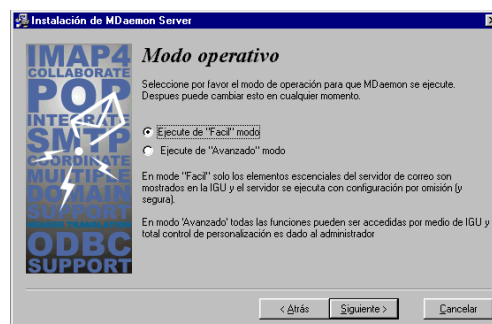
Configuración de DNS

Deje marcada la casilla correspondiente a 'Utilizar las configuraciones del DNS de Windows' pero le recomiendo que escriba las direcciones IP que obtuvo de su ISP para los servidores DNS. Si solo tiene uno, entonces escríbalo como el principal – no obstante debería funcionar, aunque es mejor si tiene un DNS secundario también.



Modo operativo

Le recomiendo establecer la opción 'Ejecutar MDAemon en modo 'Fácil' hasta que tenga el servidor habilitado y lo esté ejecutando. Es muy fácil alternar los modos más tarde. Haga clic en 'Siguiente'.



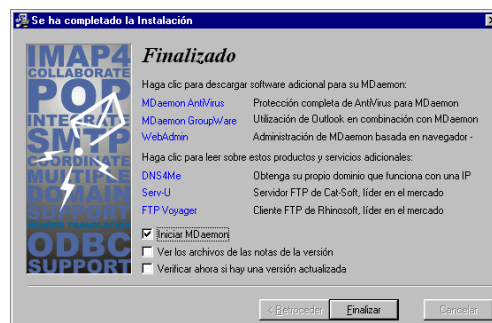
Instalación del servicio de sistema

Deje marcada esta opción. Como servicio, MDAemon funcionará en segundo plano en su ordenador aún si no hay un usuario registrado (se mostrará un icono en la barra de estado del sistema cerca del reloj). Esto es importante ya que su servidor MDAemon necesitará estar ejecutándose todo el tiempo de manera que sus usuarios puedan acceder a su correo cuando lo requieran. Haga clic en 'Siguiente'.



Finalizado

Haga clic en el botón 'Siguiente' para completar la instalación e iniciar MDAemon. Si se necesita reiniciar su ordenador, se le solicitará que lo haga.



Configuración final del servidor MDAemon

Una vez que se haya completado el Asistente de instalación avanzada, su servicio MDAemon debe iniciarse automáticamente y luego puede que se minimice en la barra de estado del sistema en forma de un sobre blanco cerca del reloj de su ordenador.

Acceso a su servidor MDAemon

Para acceder al servidor MDAemon, simplemente haga doble clic en el sobre blanco.



Los pasos finales requeridos

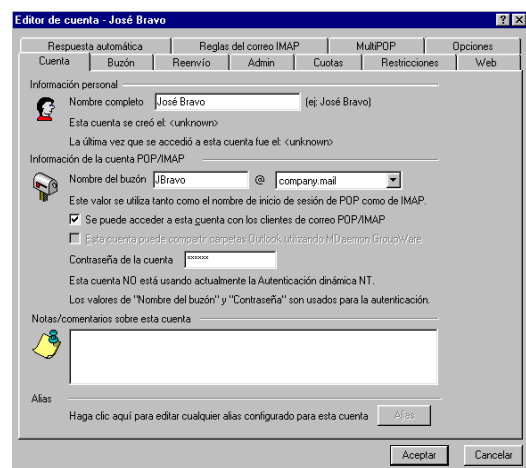
Los siguientes son los típicos pasos finales de configuración que usted necesita realizar para completar exitosamente la configuración de su nuevo sistema de correo electrónico.

1. Crear nuevas cuentas para sus usuarios.
2. Configurar MDAemon para que realice el acceso telefónico a su ISP como se requiera (no es necesario si utiliza un enrutador para acceder a Internet).
3. Configurar el motor de correo DomainPOP de MDAemon (sólo se requiere si su ISP entrega todo el correo para su dominio a una cuenta POP3 que recolecta todo en el servidor de correo).
4. Configurar un cronograma para que su servidor de correo MDAemon recolecte y envíe correo a y desde Internet.
5. Configurar los ordenadores de los usuarios para que envíen y reciban correo a través de su nuevo servidor MDAemon.

Crear nuevas cuentas

Para cada usuario que va a tener correo electrónico, necesitará crear una cuenta en su servidor MDAemon. Para esto, seleccione 'Administrador de cuentas' desde el menú 'Cuentas'. Primero verá dos cuentas listadas. Una es una cuenta del sistema que puede ignorar. La otra es la que generó durante la instalación.

Para agregar una nueva cuenta, simplemente haga clic en el botón 'Nueva' y aparecerá la pantalla mostrada aquí:-



Simplemente escriba el 'Nombre completo' de la persona, el 'Nombre del buzón' y la 'Contraseña de la cuenta'.

Observará que mientras escribe su nombre, MDaemon automáticamente usará este nombre para generar el nombre del buzón y la contraseña. Los valores predeterminados para ambos son:-

`$USERFIRSTINITIAL$USERLASTNAME$`

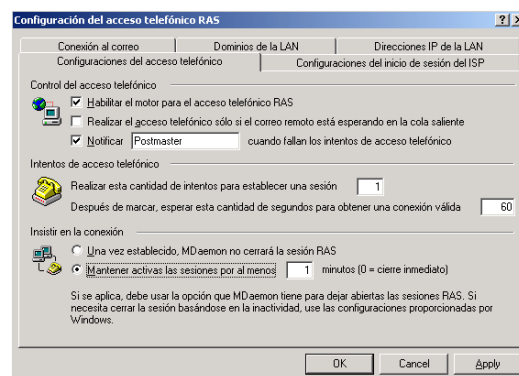
Por ejemplo: Si escribe el nombre completo 'José Bravo', el nombre del buzón y la contraseña serán 'JBravo' – observe que la contraseña distingue mayúsculas de minúsculas.

En cualquier momento puede modificar la plantilla de los nuevos valores predeterminados de las cuentas seleccionando 'Nuevos valores predeterminados de las cuentas' desde el menú 'Cuentas'.

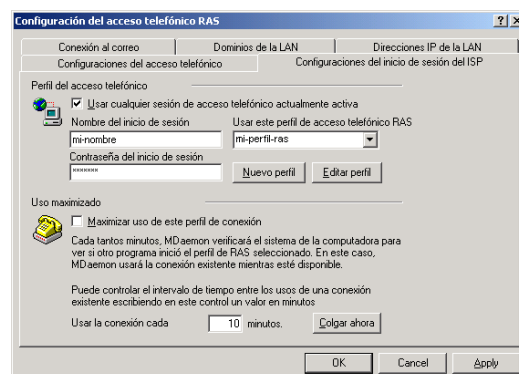
Configurar la conexión de acceso telefónico

(NOTA: esta sección sólo se refiere a usuarios de módems)

Desde el menú 'Instalar', seleccione 'Acceso telefónico RAS'. Marque la primera opción para habilitar el motor de acceso telefónico RAS y haga clic en 'Aplicar'.

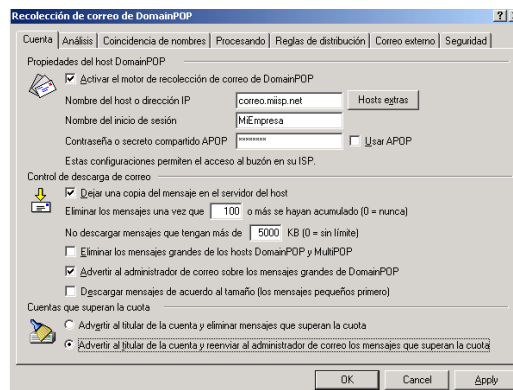


Luego seleccione la pestaña 'Configuraciones del inicio de sesión del ISP', seleccione su conexión usual de acceso telefónico y escriba su nombre de usuario y su contraseña habituales para el acceso telefónico. Una vez realizado esto, haga clic en 'Aplicar' y luego en 'Aceptar'.



Configurar la recolección de correo de DomainPOP

(NOTA: Sólo necesita configurar esto si todo el correo para su dominio es entregado por su ISP a una sola cuenta POP3 que recolecta todo - si su ISP entrega correo directamente a la dirección IP de su servidor a través de SMTP entonces no necesita habilitar el motor de recolección de DomainPOP de MDaemon).



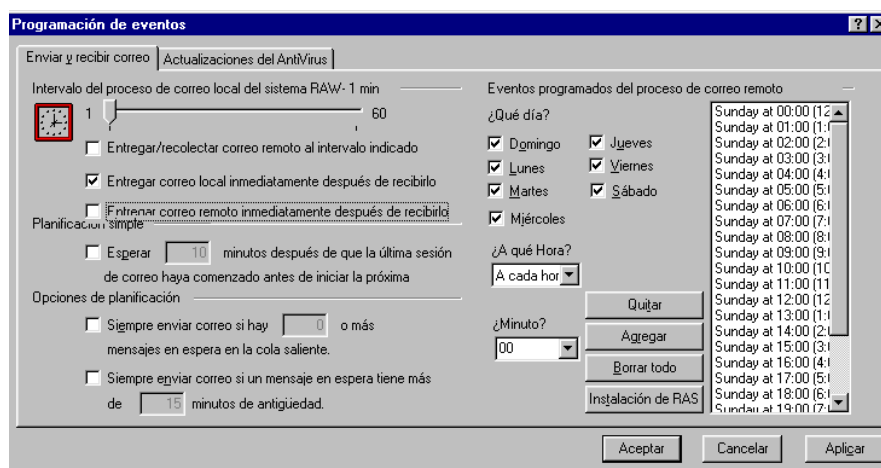
Seleccione 'Recolección de correo de DomainPOP' desde el menú 'Instalar' de MDaemon. Aparecerá la pantalla mostrada aquí:-

Marque la opción 'Activar el motor...' y escriba el nombre del host adecuado, el nombre de inicio de sesión y la contraseña para la cuenta POP3 de su ISP que recolecta todo. Una vez realizado esto, haga clic en 'Aplicar' y luego en 'Aceptar'.

Programación de eventos

Desde el menú 'Instalar', seleccione 'Acceso telefónico RAS'.

Estas opciones se explican por sí solas, por lo tanto aquí se mostrará una instalación típica que servirá para casi todas las instalaciones de MDaemon, pero puede ajustarla fácilmente como sea necesario para satisfacer los requerimientos puntuales.



Y... ya está!

Debería tener ahora un servidor de correo MDaemon completamente configurado y en funcionamiento. El próximo paso es configurar y probar el cliente de correo en uno de los ordenadores.

Configurar el ordenador

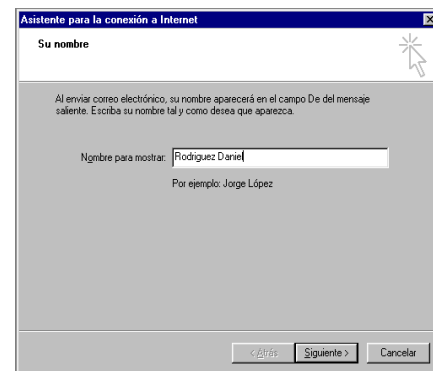
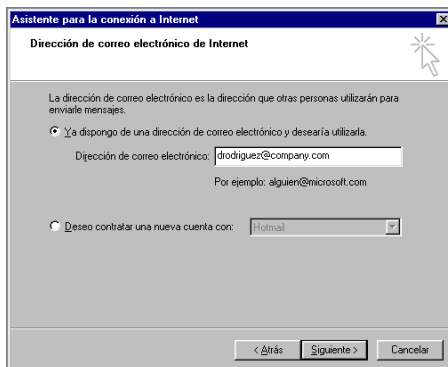
MDaemon le permite usar cualquier paquete de software estándar POP3/SMTP/IMAP en los ordenadores de su cliente. Sin embargo, los ejemplos más comunes son Outlook o Outlook Express de Microsoft.

Esto supone que usted ya tiene un sistema de redes TCP/IP instalado y ejecutándose en su red de ordenadores (en la actualidad, esto es muy común).

Configurar Microsoft Outlook Express

Desde Outlook Express, seleccione 'Cuentas' del menú 'Herramientas'. Luego haga clic en el botón 'Agregar' y seleccione 'Correo'.

En la primera pantalla, escriba su nombre completo. Luego haga clic en 'Siguiente'.

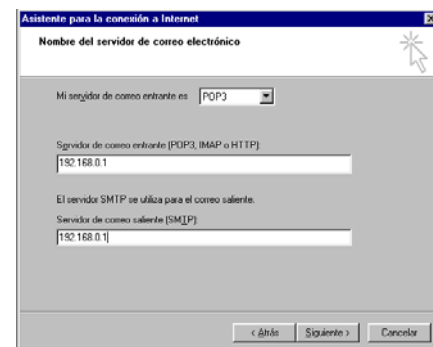



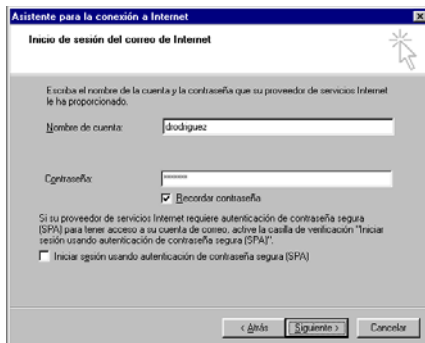
En esta pantalla, escriba su dirección de correo. Luego haga clic en 'Siguiente'.

En esta pantalla, necesita escribir los detalles de la dirección IP de su servidor MDaemon ya que ahora será su servidor POP3 y SMTP.

IMPORTANTE:

Debe reemplazar las direcciones '192.168.0.1' en las sesiones entrantes y salientes por la dirección IP de su servidor MDaemon en su LAN.





En esta pantalla debe escribir la dirección de correo de su usuario para el 'Nombre de la cuenta' y la contraseña adecuada.

Luego haga clic en 'Siguiente' y en 'Finalizar'.

Con su primer envío/entrega, debería recibir un mensaje de 'bienvenida' de su servidor MDAemon.

Su primera prueba debería ser enviarse un correo a usted mismo.

Configurar Microsoft Outlook

(esto se basa en Outlook XP por lo tanto puede que difiera un poco de otras versiones de Outlook)

Desde Outlook, seleccione 'Cuentas de correo' desde el menú 'Herramientas'.

Seleccione 'Agregar una nueva cuenta de correo' y luego haga clic en 'Siguiente'.

Seleccione 'POP3' y haga clic en 'Siguiente'.

IMPORTANTE:

Debe reemplazar las direcciones '192.168.0.1' en las sesiones entrantes y salientes por la dirección IP de su servidor MDAemon en su LAN.

Luego haga clic en 'Siguiente' para completar la instalación.

Una vez más, complete el proceso con una prueba enviándose un mensaje de correo a usted mismo.

Forzar procesamiento de colas (útil para hacer pruebas)

Frecuentemente, cuando está realizando pruebas, desea forzar a su servidor MDAemon para que procese las colas de correo inmediatamente en lugar de tener que esperar la programación estándar como se especificó en el programador de eventos.

Puede realizar esto fácilmente haciendo clic en las flechas azules circulares en sentido inverso a las agujas del reloj en la barra de botones como se muestra aquí:



¡Descargue el manual!

MDaemon es un producto increíble con casi todas las funciones posibles. Sin embargo, antes de recorrer todas las funciones disponibles en la Interfaz avanzada de MDAemon, descargue y hojee rápidamente la documentación que puede obtener desde:

<http://www.interbel.es/descarga/index.cfm>

Alternar a la Interfaz avanzada de MDAemon

Todas las funciones de MDAemon excepto las elementales se mantienen ocultas cuando la interfaz se establece en 'Modo simple'. Para acceder a todas las funciones, necesita alternar a la interfaz avanzada.

Desde el menú 'Archivo' de MDAemon, seleccione 'Cambiar a modo avanzado'. Esto reiniciará MDAemon automáticamente. Para volver a cambiar, haga lo mismo pero esta vez seleccione 'Cambiar a modo simple'.

¿Qué hay que verificar si tiene problemas?

A continuación se presenta una lista de los temas claves que debe verificar si tiene algún problema:-

- En MDAemon, seleccione 'Dominio principal' desde el menú 'Instalar'. Verifique que las entradas en 'Dominio principal' y 'Dominio HELO' estén escritas correctamente y son exactamente la parte que sigue al símbolo '@' en las direcciones de correo de su empresa. Estas dos configuraciones deben ser las mismas.
- Si tiene una conexión de acceso telefónico de módem y ha configurado MDAemon para que realice un acceso telefónico automáticamente como se requirió, verifique que los valores de la conexión, el nombre de usuario y la contraseña estén correctos. Puede acceder a estas configuraciones seleccionando 'Motor de acceso telefónico RAS' en el menú 'Instalar'.



-
- Si está usando la recolección de correo de DomainPOP, verifique que haya escrito los detalles correctos de POP3 para su cuenta en su ISP. Puede acceder a estas configuraciones seleccionando 'Recolección de correo de DomainPOP' desde el menú 'Instalar'.
 - Por último, si los ordenadores de su cliente tienen problemas al acceder a las cuentas de correo en su servidor MDaemon, verifique que la dirección IP que proporcionó para las configuraciones de los servidores POP3 y SMTP sea correcta. Además, verifique que los detalles de las cuentas sean correctos. Recuerde que las contraseñas distinguen mayúsculas de minúsculas.

ANTIVIRUS PARA MDAEMON GUÍA DE INSTALACIÓN Y CONFIGURACIÓN

Desde dónde descargarlo

Descargue el archivo de instalación más reciente desde nuestro sitio:-

<http://www.interbel.es/descarga/index.cfm>

Cuando se le solicite, seleccione guardar el archivo y colóquelo en cualquier lugar como puede ser su Escritorio de manera que sabrá donde está una vez que se haya completado la descarga.

Instalar el AntiVirus para MDaemon

Una vez descargado, ejecute el archivo de instalación en el servidor MDaemon.

Recorra la instalación – no hay ninguna opción aquí que genere problemas.

Una vez que se haya completado la instalación, MDaemon se reiniciará automáticamente para activar el complemento del AntiVirus. Observará ahora que hay otro icono en su barra de estado del sistema, como se muestra aquí:-

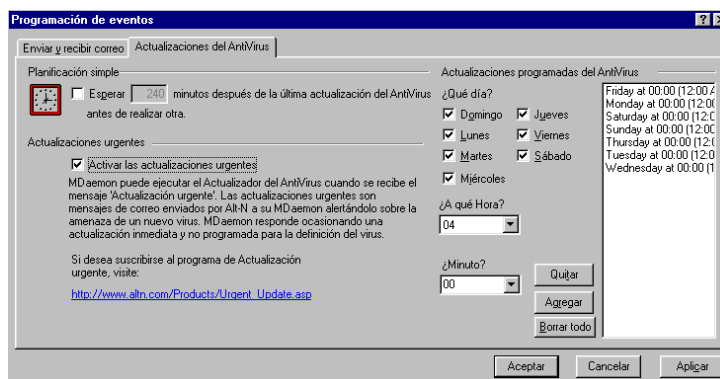


Lo primero que hará el motor del AntiVirus será ejecutar una actualización automática para obtener la base de datos de las definiciones de virus más recientes.

Configurar un cronograma de actualizaciones

Puede controlar la frecuencia con la que se actualizarán las definiciones de virus haciendo clic en el icono de la barra de estado y seleccionando 'Abrir el programador de actualizaciones'.

Recomiendo realizar una actualización cada 24 horas, como se muestra debajo:-





MDAEMON GROUPWARE - GUÍA DE INSTALACIÓN Y CONFIGURACIÓN

¿Qué es MDaemon GroupWare?

MDaemon GroupWare es un complemento para MDaemon Pro v6.7 o posterior que les permite a los usuarios de Microsoft Outlook compartir conjuntamente con otros usuarios sus calendarios, contactos y otras carpetas de no correo.

Generalmente, sólo se puede disponer de estas funciones de Outlook si su empresa utiliza un servidor Exchange. Sin embargo, MDaemon GroupWare ahora ofrece una alternativa realista, fácil de configurar y a un precio muy económico.

Desde dónde descargarlo

Descargue el archivo de instalación más reciente desde nuestro sitio:-

<http://www.interbel.esdescarga/index.cfm>

Cuando se le solicite, seleccione guardar el archivo y colóquelo en cualquier lugar como puede ser su Escritorio de manera que sabrá donde está una vez que se haya completado la descarga.

Instalar MDaemon GroupWare

En primer lugar, necesitará activar su servidor MDaemon instalando el archivo de instalación de GroupWare en el servidor MDaemon de la misma manera en que instaló el complemento del AntiVirus.

Una vez descargado, ejecute el archivo de instalación en el servidor MDaemon.

Recorra la instalación – no hay ninguna opción aquí que genere problemas. Una vez más, le recomiendo que en el último paso del proceso de instalación deje **desactivada** la casilla 'Verificar si hay actualizaciones automáticamente'. En mi opinión, es mejor realizar la actualización de su servidor manualmente como y cuando se requiera.

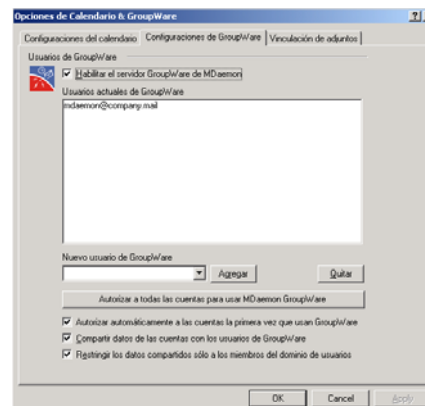
Su servidor MDaemon se reiniciará automáticamente – al principio, no notará gran diferencia en MDaemon.

Activar las funciones de GroupWare

Desde el menú 'Instalar' de MDaemon, seleccione 'Calendario / GroupWare' y luego seleccione la pestaña 'Configuraciones de GroupWare'.

Configúrela como se muestra aquí y luego haga clic en 'Aceptar'.

Eso es todo para el servidor, el próximo paso es configurar su primer cliente de Outlook.



Instalar el cliente GroupWare en Outlook

(esto se basa en Outlook 2000 por lo tanto puede que difiera un poco de otras versiones de Outlook)

Se recomienda cerrar Outlook antes de instalar el complemento GroupWare.

Necesita descargar el instalador del cliente Outlook desde su servidor MDAemon. La manera más fácil de hacerlo es a través de la interfaz de WorldClient de MDAemon usando un navegador.

Para acceder a la interfaz de WorldClient de MDAemon, escriba en su navegador la siguiente URL-

<http://192.168.0.1:3000>

(Necesitará reemplazar 192.168.0.1 por la dirección IP de su servidor MDAemon)

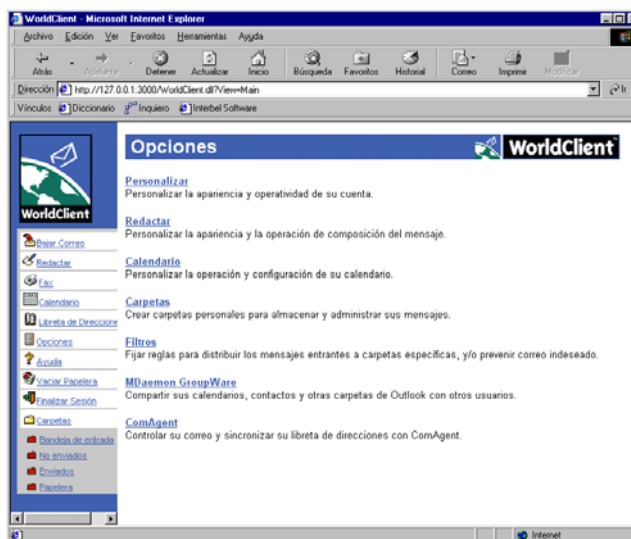
Regístrese a WorldClient usando los detalles de su cuenta de MDAemon.

Una vez que se haya registrado, haga clic en 'Opciones' a la izquierda y luego en el vínculo 'MDAemon GroupWare' como se muestra aquí.

Haga clic en el botón 'Descargar...' que se muestra y seleccione 'Abrir' (si lo prefiere, puede optar por guardar el archivo en el escritorio y ejecutarlo desde allí).

Esto automáticamente descargará y ejecutará el instalador del complemento GroupWare para Outlook.

Siga el proceso y al final de éste, se iniciará Outlook y se mostrará el 'Asistente de MDAemon GroupWare'.

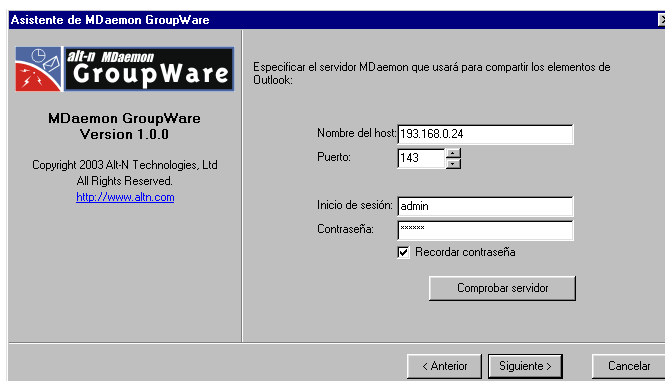


Asistente de configuración de GroupWare para Outlook

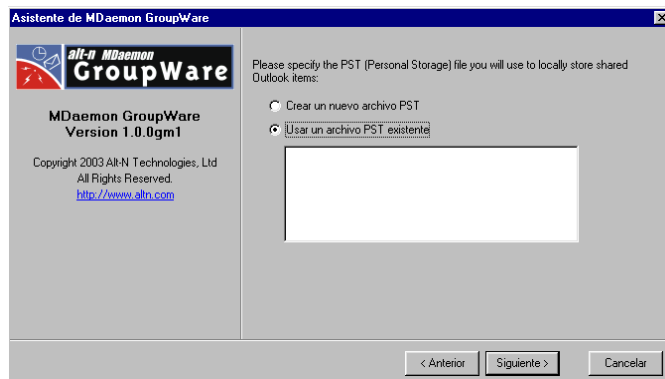
Cuando se muestre la siguiente ventana, lea la información y luego haga clic en 'Siguiente'.



En la próxima ventana necesitará escribir la dirección IP de su servidor MDaemon y los detalles de registro de su cuenta de MDaemon. Puede usar el botón 'Comprobar Servidor' para verificar los detalles que ha escrito. Una vez realizado esto, haga clic en 'Siguiente'.



En la pantalla siguiente, le recomiendo que seleccione 'Usar un archivo PST existente' y seleccione sus 'Carpetas personales'. Outlook almacena todo en archivos PST en su ordenador. Si le dice al complemento GroupWare en qué archivo PST está almacenada su información, le permitirá al complemento integrarse perfectamente con sus carpetas usuales de calendario y contactos. Haga clic en 'Siguiente'.



Y... ya está! Haga clic en 'Finalizar' para completar la configuración de GroupWare.



Lo único que puede notar ahora es una pequeña barra de herramientas adicional. Hasta que se familiarice con GroupWare, déjela activada, sin embargo puede ocultar la barra de herramientas usando las configuraciones de 'Ver | Barra de herramientas' en Outlook.

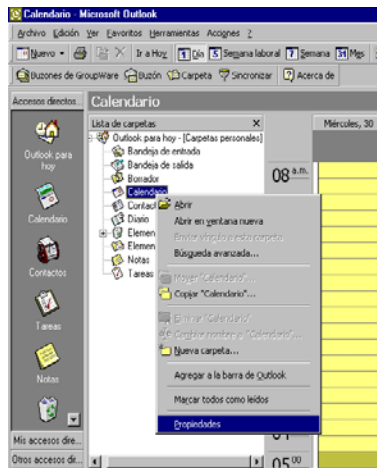
Además puede observar un icono nuevo en la barra de estado del sistema:



Éste es el 'Administrador de sincronizaciones de MDAemon GroupWare' y se mostrará cuando se abre Outlook – generalmente se puede ignorar, sin embargo si hay algún problema, le mostrará los respectivos errores.

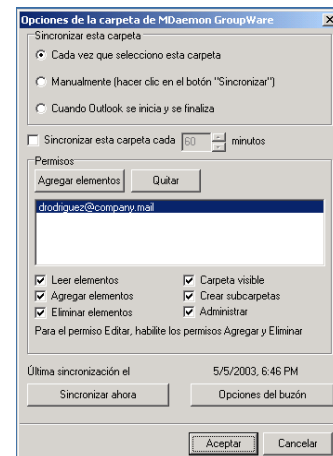
Compartir su calendario con otros usuarios

La razón principal de elegir MDAemon GroupWare es que les permite a los usuarios compartir sus calendarios con otros usuarios.

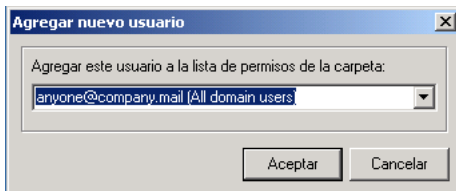


Para poner su calendario a disposición de otro usuario de Outlook, haga clic con el botón derecho en su carpeta Calendario de Outlook y seleccione 'Propiedades'.

Seleccione la pestaña 'Carpeta de MDAemon GroupWare' y haga clic en el botón 'Agregar'.



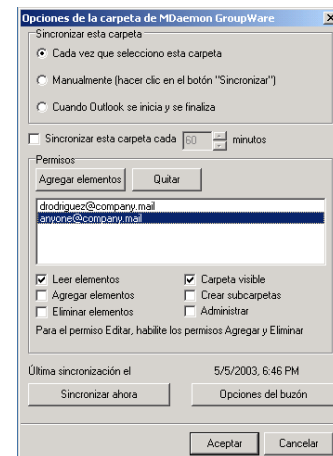
Seleccione el usuario con quien desea compartir su calendario (nota: el usuario necesitará tener GroupWare instalado y configurado en su propio Outlook), y haga clic en 'Aceptar'.



Luego necesitará establecer los respectivos permisos para el nuevo usuario. Aquí se muestran los permisos básicos:-

Una vez realizado esto, haga clic en 'Aceptar'. Su calendario debería aparecer ahora en el Outlook del otro usuario para que sólo lo pueda visualizar. Si este usuario necesita ser capaz de agregar o eliminar eventos de su calendario, entonces usted puede modificar los permisos como lo requiera.

Para compartir su carpeta de contactos, debe realizar el mismo procedimiento.





Crear una carpeta de contactos públicos

Si lo requiere, puede además crear carpetas públicas de contactos y calendario. Esto se realiza desde el servidor MDaemon habilitando las carpetas públicas y creando una carpeta pública IMAP compartida (Instalar | Carpetas IMAP compartidas).